

平成 30 年度  
神栖市スポーツ施設利活用方策検討業務  
調査報告資料  
～公共施設～

平成 3 1 年 3 月

## 目次

調査の概要 .....	2
I 章 宿泊施設概要	
(1) 築年数(竣工年) .....	3
(2) 施設利用率 .....	5
(3) 収支状況(利用1件あたりのコスト) .....	7
(4) 利用率×(収支状況・劣化状況)のプロット分析 .....	9
(5) 繁忙期利用率 .....	10
(6) 閑散期利用率 .....	11
II 章 私有スポーツ施設概要	
(1) 競技団体の所在地(利用者の居住地) .....	12
(2) 団体種別 .....	13

## 調査の概要

### <公共施設調査概要>

- ・対象者：神栖市内のスポーツ施設管理者
- ・手 法：調査票郵送、調査員による訪問回収
- ・期 間：平成30年11月19日～12月17日
- ・回答数：29か所（40施設）

### 施設一覧

エリア	施設	詳細	備考
神之池エリア	神之池緑地運動施設 神栖市体育館		⇒屋内
	神之池緑地運動施設 神栖市武道館	大道場	⇒屋内
	神之池緑地運動施設 神栖市武道館	小道場	⇒屋内
	神之池緑地運動施設 神栖市武道館	弓道場	⇒屋内
	神之池緑地運動施設 神之池野球場		
	神之池緑地運動施設 神之池庭球場		
	神之池緑地運動施設 神之池陸上競技場		
	神之池緑地運動施設 神之池バタ-ゴルフ場 石塚運動広場		
海浜・若松エリア	高浜運動広場 高浜野球場		
	高浜運動広場 高浜サッカー場		
	神栖市海浜運動公園 多目的広場		
	神栖市海浜運動公園 神栖海浜庭球場		
	神栖市海浜運動公園 神栖海浜ソフトボール場		
	神栖市海浜運動公園 神栖海浜サッカー場		
	神栖市海浜運動公園 神栖海浜庭球場		
	神栖市海浜運動公園 神栖海浜温水プール		⇒屋内
	神栖総合公園 神栖総合公園サッカー場		
	神栖総合公園 神栖総合公園フットサル場		
	若松緑地運動施設 若松野球場		
	若松緑地運動施設 若松少年野球場		
	若松緑地運動施設 若松多目的広場		
	若松緑地運動施設 若松庭球場		
若松緑地運動施設 若松運動場陸上競技場	トラック		
若松緑地運動施設 若松運動場陸上競技場	サッカー		
宝山公園 宝山野球場			
波崎・土合エリア	豊ヶ浜運動公園 豊ヶ浜野球場		
	豊ヶ浜運動公園 豊ヶ浜フットサル場		
	波崎体育館 波崎体育館	競技場	⇒屋内
	波崎体育館 波崎体育館	柔道場	⇒屋内
	波崎体育館 波崎体育館	卓球室	⇒屋内
	波崎体育館 波崎体育館	弓道場	⇒屋内
	土合運動公園 土合野球場		
	土合運動公園 土合体育館	Aジム	⇒屋内
	土合運動公園 土合体育館	Bジム	⇒屋内
	土合運動公園 土合体育館	Cジム	⇒屋内
土合運動公園 土合体育館	競技場	⇒屋内	
	矢田部サッカー場		
	若松公民館 体育館		⇒屋内
	波崎東ふれあいセンター 体育館		⇒屋内

# I 章 施設概要

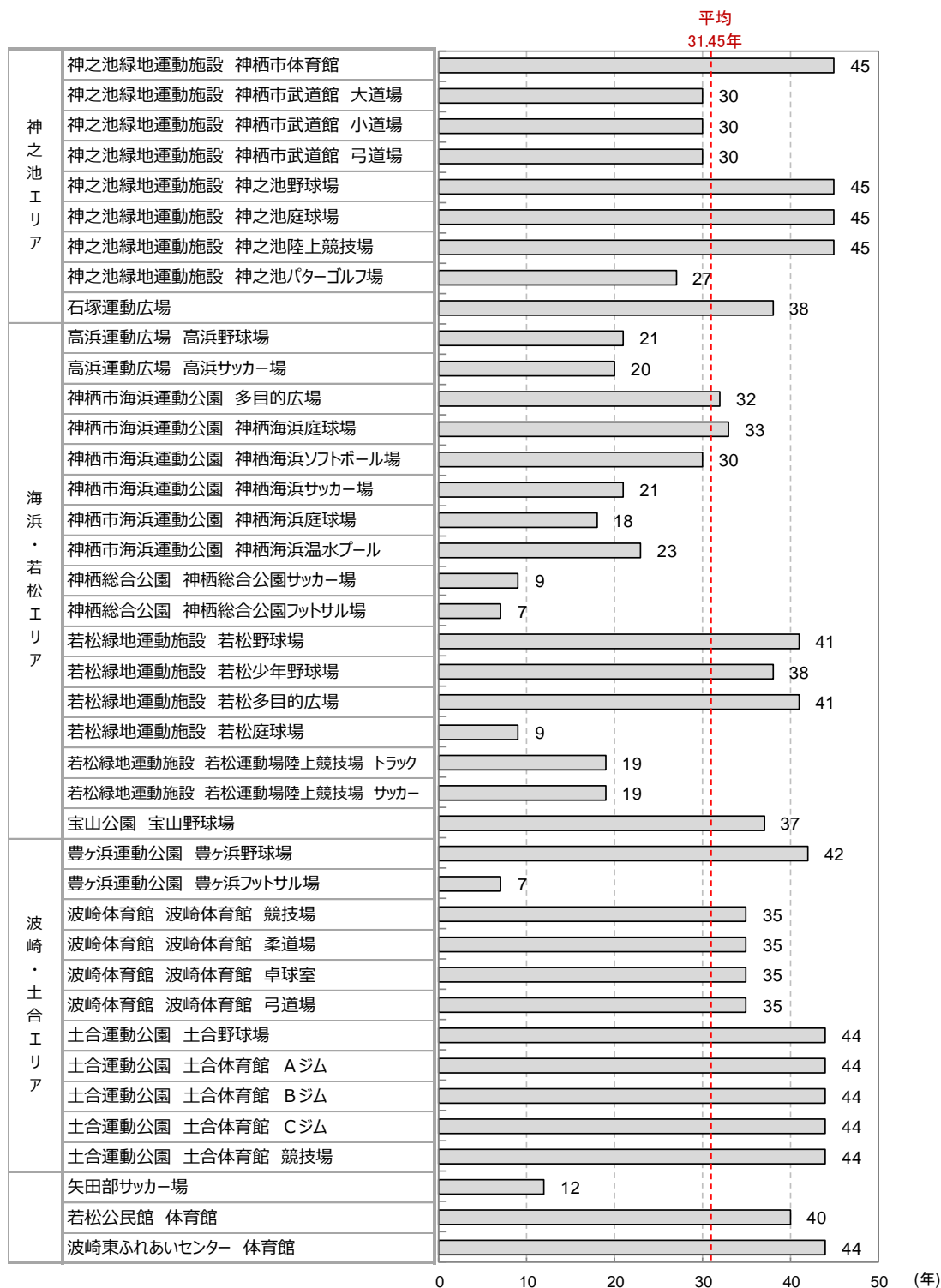
## (1) 築年数（竣工年）

市内各スポーツ施設の築年数をみると、最も古いもので築45年。大規模改修の検討が必要な築30年以上が2/3を占めており、平均築年数は31.5年となる。

### 築年数別施設数

築年数	築40年以上	14
	築40年未満30年以上	13
	築30年未満	13

築年数＝竣工年から2018年までの築年数



属性別に築年数をみると、屋内施設の築年数平均が37年と旧耐震基準を超える。  
 競技場別では、体育館の築年数が全般的に高め。また、野球場についても年数の高い建築が多い。  
 一方、フットサル場はまだ大規模な改修は必要のない年数。

		n=	平均築年数
<b>全体</b>		<b>40</b>	<b>31.5</b>
内外別	屋内施設	15	37.2
	屋外施設	25	28.0

(年)

		n=	平均築年数
<b>全体</b>		<b>40</b>	<b>31.5</b>
地域別	神之池エリア	9	37.2
	海浜・若松エリア	17	24.6
	波崎・土合エリア	11	37.2

(年)

		n=	平均築年数
<b>全体</b>		<b>40</b>	<b>31.5</b>
競技別	サッカー場	4	15.5
	フットサル	2	7.0
	体育館	5	41.6
	庭球場	3	24.0
	野球場	8	37.6
	陸上競技場	3	27.7

(年)

築年数別施設状態

各施設の状態を築年数別にみると、良好とはいえないが改修の必要性を感じていない施設が多いが、築30年を超えると、『劣化』のスコアが上昇となる傾向がみられる。

表は以下の加重平均値

良好 (×2)

やや良好 (×1)

どちらともいえない (×0)

やや劣化 (×-1)

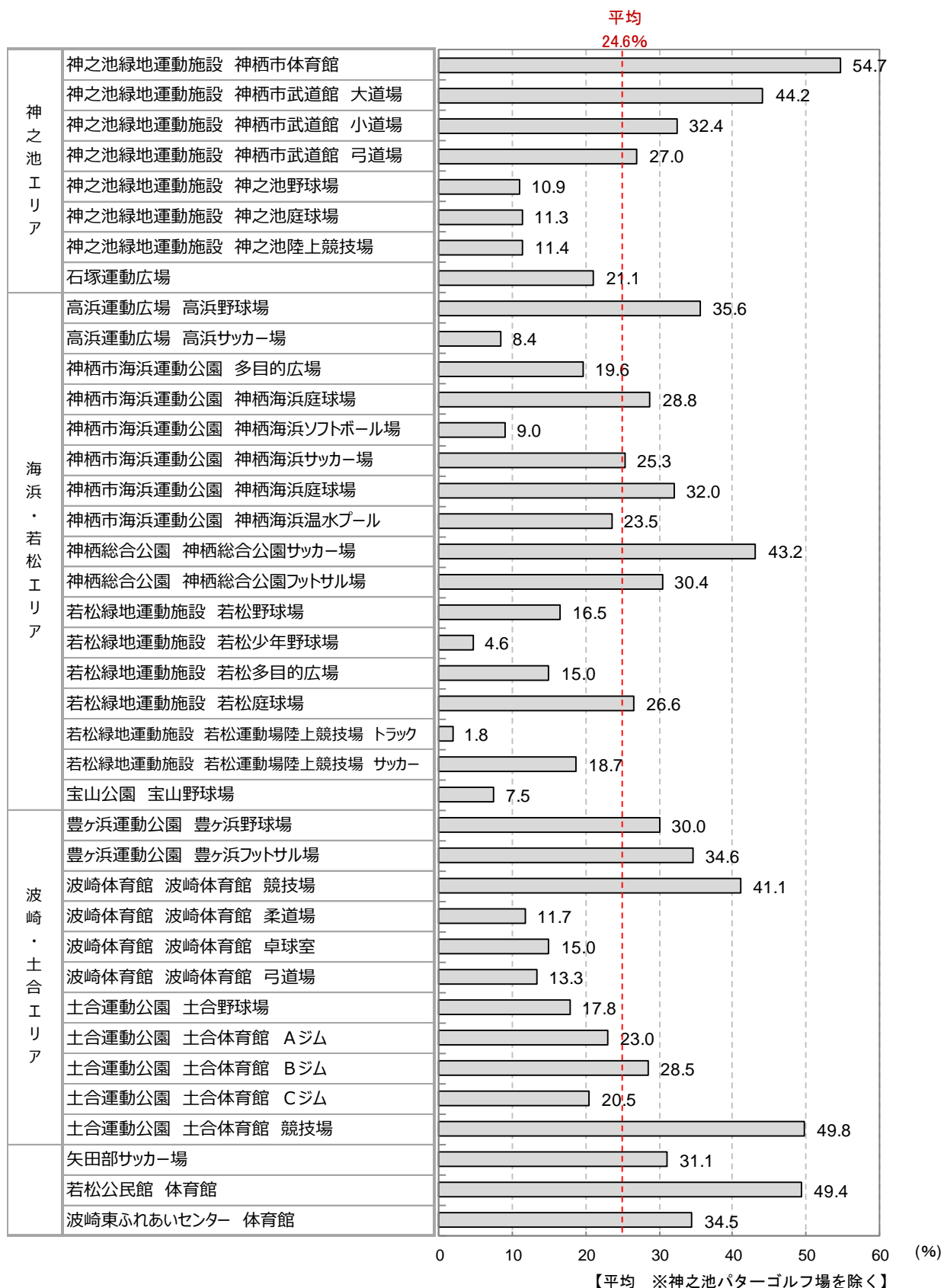
劣化 (×-2)

		n=	損割	建物	漏水	状態	建物	状態	屋内	照明	特定	空気	清掃	全	熱	状態	整備	状態	A	災害	
			(-)	(-)	(-)	(-)	(-)	(-)	(-)	(-)	(-)	(-)	(-)	(-)	(-)	(-)	(-)	(-)	(-)	(-)	(-)
<b>全体</b>		<b>7</b>	<b>-0.3</b>	<b>0.0</b>	<b>-0.6</b>	<b>0.1</b>	<b>0.2</b>	<b>0.0</b>	<b>1.0</b>	<b>2.0</b>	<b>0.8</b>	<b>1.0</b>	<b>2.0</b>	<b>0.8</b>	<b>0.7</b>	<b>1.4</b>	<b>1.4</b>	<b>0.2</b>	<b>0.2</b>	<b>0.2</b>	<b>0.2</b>
築年数	築40年以上	4	-0.3	0.3	-0.8	0.5	0.5	-	0.5	-	0.5	-	0.5	-	0.5	0.5	1.0	0.0	0.0	0.0	
	築40年未満30年以上	2	-1.0	-1.0	-1.0	-1.0	-1.0	-1.0	1.5	-	1.0	-	1.0	-	1.0	2.0	0.5	0.5	0.5	0.5	
	築30年未満	1	1.0	1.0	1.0	1.0	1.0	-	2.0	2.0	1.0	1.0	1.0	1.0	2.0	2.0	1.0	1.0	1.0	-	

		n=	装	態	スコ	ン	固	照	給	排	設	熱	状態	整備	状態	A	災害	
			グ	外	ア	ダ	定	明	水	水	置	中	整備	整備	関	E	害	
<b>全体</b>		<b>24</b>	<b>1.1</b>	<b>0.6</b>	<b>-0.3</b>	<b>0.2</b>	<b>0.8</b>	<b>1.7</b>	<b>0.9</b>	<b>0.8</b>	<b>0.5</b>	<b>1.0</b>	<b>1.0</b>	<b>0.8</b>	<b>0.8</b>	<b>0.8</b>	<b>0.3</b>	<b>0.3</b>
築年数	築40年以上	7	0.7	0.0	-0.3	0.0	-	1.0	0.4	0.1	0.8	0.9	0.9	0.3	0.3	0.0	0.0	
	築40年未満30年以上	6	1.3	0.4	-0.5	0.5	0.0	-	1.3	0.7	0.0	1.0	1.0	0.0	0.0	0.0	0.0	
	築30年未満	11	1.2	1.0	0.0	0.0	1.0	1.8	1.0	1.3	0.5	1.1	1.1	1.1	1.1	0.5	0.5	

(2) 施設利用率

スポーツ各施設の利用率をみると、最も高い利用率は神栖市体育館の54.7%。逆に最も低い施設は若松運動陸上競技場（トラック）で1.8%に留まる。平均利用率は24.6%。



利用率を属性別にみると、屋外施設に比べ屋内施設の利用率が高い。

競技場別では、平均築年数の最も高い体育館の利用率が全般的に高め。フットサルコートも高い利用率となる。

		n=	平均利用率
<b>全体</b>		<b>39</b>	<b>24.6</b>
内外別	屋内施設	15	31.2
	屋外施設	24	20.5

(%)

		n=	平均利用率
<b>全体</b>		<b>39</b>	<b>24.6</b>
地域別	神之池エリア	8	26.6
	海浜・若松エリア	17	20.4
	波崎・土合エリア	11	25.9

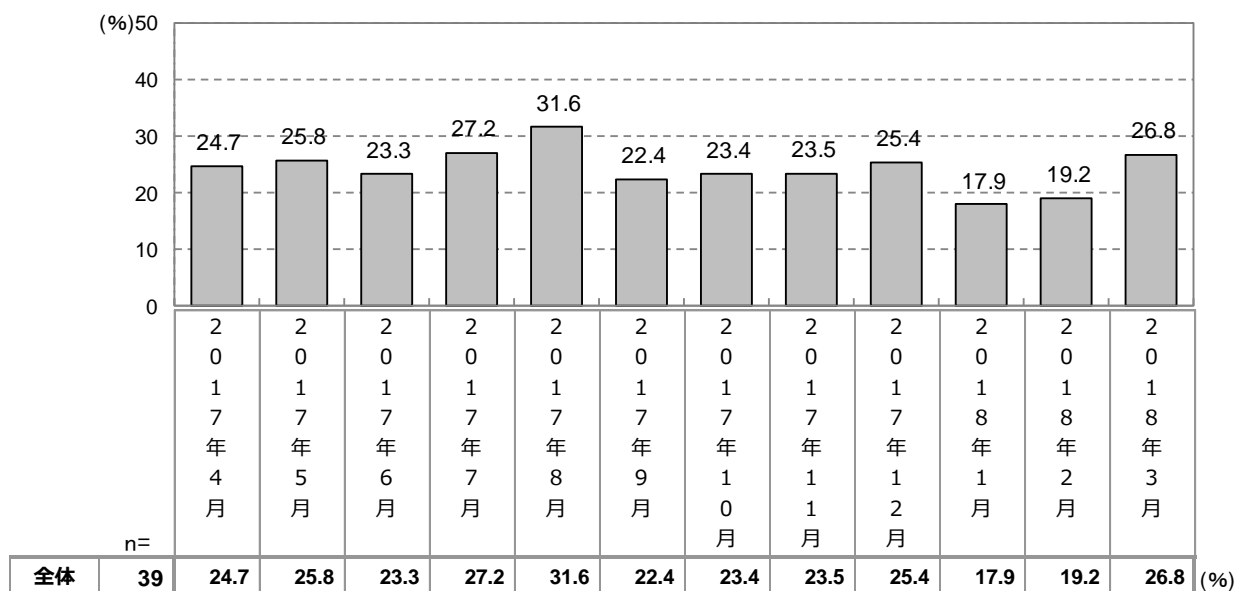
(%)

		n=	平均利用率
<b>全体</b>		<b>39</b>	<b>24.6</b>
競技別	サッカー場	4	27.0
	フットサル	2	32.5
	体育館	5	45.9
	庭球場	3	23.3
	野球場	8	19.0
	陸上競技場	3	10.6

(%)

月別利用率をみると、夏休み期間（7~8月）の利用率が高め。

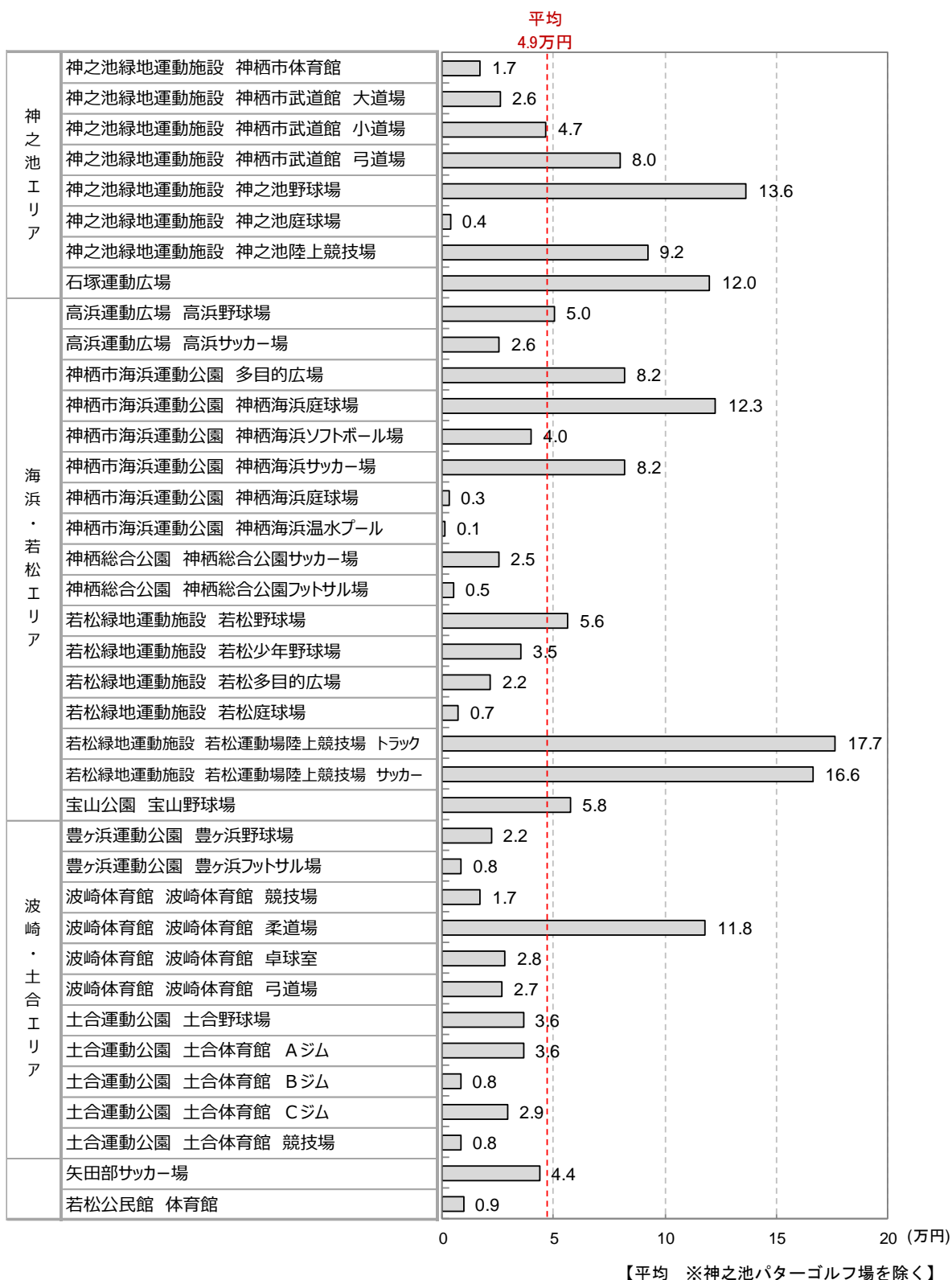
一方で、1~2月の利用率は全体で2割以下となる。



(3) 収支状況（利用1件あたりのコスト）

施設利用1件あたりのコストをみると、若松運動場陸上競技場（トラック）は利用1件あたり17.7万円と他の陸上競技場や近隣施設に比べコストが高く、効率の改善検討が必要となる。

平均コストは4.9万円。



利用1件当たりのコスト＝支出(収運動施設管理運営費+人件費(施設別の利用率で按分))÷利用申込件数



利用1件あたりのコストを属性別にみると、利用率が高い屋内施設は1件あたりのコストも低い。競技場別では、フットサル、庭球場は営業効率がよい施設となる。

		n=	1件当たり のコスト
<b>全体</b>		<b>38</b>	<b>4.9</b>
内 外 別	屋内施設	14	3.2
	屋外施設	24	5.9

(万円)

		n=	1件当たり のコスト
<b>全体</b>		<b>38</b>	<b>4.9</b>
地 域 別	神之池エリア	8	6.5
	海浜・若松エリア	17	5.6
	波崎・土合エリア	11	3.1

(万円)

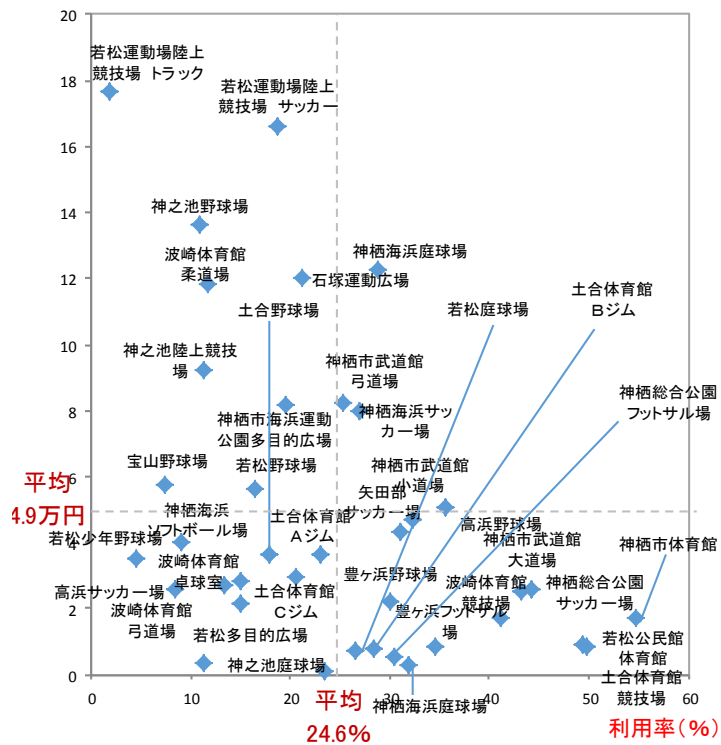
		n=	1件当たり のコスト
<b>全体</b>		<b>38</b>	<b>4.9</b>
競 技 別	サッカー場	4	4.4
	フットサル	2	0.7
	体育館	4	1.3
	庭球場	3	0.4
	野球場	8	6.5
	陸上競技場	3	14.5

(万円)

(4) 利用率×（収支状況・劣化状況）のプロット分析

左下の象限（利用率低+1件あたりのコスト低）に位置する施設数が多い。  
 今後は右象限に移動させるよう、利用率UPの施策が必要となる。

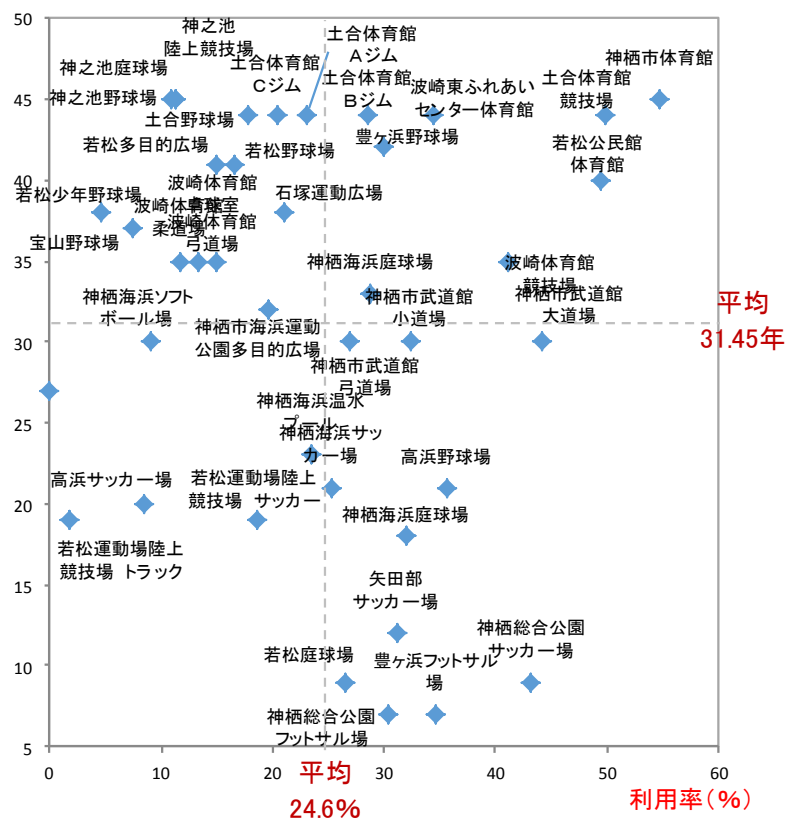
利用1件当たりのコスト(万円)



体育館は右上の象限（利用率高+築年数高）に位置にすることが多い。

リニューアル後も利用率を維持するために、近隣体育館と連携しつつ、計画的な改修作業が必要と考えられる。

築年数(年)



## (5) 繁忙期利用率

繁忙期の時間帯別の利用率をみると、平日の日中は2割台の利用率。夜間帯は実施施設が限定されるが利用率は高い。

休日について午前中から高い利用率の施設が多い。

		繁忙期 平日			繁忙期 休日		
		午前	午後	夜間	午前	午後	夜間
	全 体	25.9	25.0	54.0	63.7	60.0	45.1
神之池 エ リ ア	神之池緑地運動施設 神栖市体育館	74.4	70.6	80.0	94.8	91.7	87.1
	神之池緑地運動施設 神栖市武道館 大道場	38.1	20.8	61.2	74.0	62.8	34.0
	神之池緑地運動施設 神栖市武道館 小道場	-	17.5	79.7	53.3	54.0	60.0
	神之池緑地運動施設 神栖市武道館 弓道場	25.0	10.0	45.3	53.3	64.0	27.5
	神之池緑地運動施設 神之池野球場	-	-		63.6	56.4	
	神之池緑地運動施設 神之池庭球場	3.9	3.7	21.7	50.6	54.8	16.0
	神之池緑地運動施設 神之池陸上競技場	50.0	50.0		60.0	60.0	
	石塚運動広場	22.2	22.2		77.3	57.3	
海 浜 ・ 若 松 エ リ ア	高浜運動広場 高浜野球場	-	-		100.0	100.0	
	高浜運動広場 高浜サッカー場	-	8.8		37.5	32.5	
	神栖市海浜運動公園 多目的広場	35.6	35.5		88.9	72.2	
	神栖市海浜運動公園 神栖海浜庭球場	40.9	18.2		88.9	73.3	
	神栖市海浜運動公園 神栖海浜ソフトボール場	-	-		54.5	43.6	
	神栖市海浜運動公園 神栖海浜サッカー場	54.5	54.5		88.9	97.8	
	神栖市海浜運動公園 神栖海浜庭球場	32.6	32.7	56.3	78.3	74.9	53.1
	神栖市海浜運動公園 神栖海浜温水プール	46.4	52.6	27.2	59.1	64.8	24.7
	神栖総合公園 神栖総合公園サッカー場	65.9	53.6	65.3	88.9	88.9	38.9
	神栖総合公園 神栖総合公園フットサル場	23.5	27.1	52.6	95.8	90.0	53.1
	若松緑地運動施設 若松野球場	14.3	9.5		70.0	70.0	
	若松緑地運動施設 若松少年野球場	-	-		40.0	40.0	
	若松緑地運動施設 若松多目的広場	39.1	27.0		62.5	55.0	
	若松緑地運動施設 若松庭球場	54.2	18.8		81.3	32.5	
若松緑地運動施設 若松運動場陸上競技場 トラック	5.6	11.3		1.5	-		
若松緑地運動施設 若松運動場陸上競技場 サッカー	16.7	17.3		22.7	13.6		
宝山公園 宝山野球場	-	-		54.5	49.1		
波 崎 ・ 土 合 エ リ ア	豊ヶ浜運動公園 豊ヶ浜野球場	5.6	30.0		88.9	100.0	
	豊ヶ浜運動公園 豊ヶ浜フットサル場	12.5	31.9	59.4	71.4	65.7	60.7
	波崎体育館 波崎体育館 競技場	25.4	48.0	78.7	91.7	83.8	60.6
	波崎体育館 波崎体育館 柔道場	2.0	6.5	32.4	20.0	28.0	35.0
	波崎体育館 波崎体育館 卓球室	18.9	0.7	36.3	31.4	43.4	18.5
	波崎体育館 波崎体育館 弓道場	40.9	-	22.2	55.6	6.7	5.6
	土合運動公園 土合野球場	39.1	60.0		55.6	64.4	
	土合運動公園 土合体育館 Aジム	-	-	64.1	77.8	37.8	47.2
	土合運動公園 土合体育館 Bジム	19.0	19.5	41.2	39.8	80.3	27.4
	土合運動公園 土合体育館 Cジム	14.8	11.1	37.5	74.1	68.9	30.6
	土合運動公園 土合体育館 競技場	28.9	20.4	78.6	77.8	68.8	92.8
矢 田 部 サ カ ー 場	矢田部サッカー場	70.2	68.5	59.7	61.1	72.8	50.0
	若松公民館 体育館	45.1	56.8	84.6	63.3	79.0	85.0
	波崎東ふれあいセンター 体育館	43.5	60.0	50.0	37.0	42.2	39.1

(%)

## (6) 閑散期利用率

閑散期の時間帯別の利用率をみると、平日の日中は全体で1割未満の利用率に留まる。

休日日中については繁忙期と30～40ポイントの差がみられ、時期による混雑率の平準化させる施策が必要と考えられる。

		閑散期 平日			閑散期 休日		
		午前	午後	夜間	午前	午後	夜間
全体		7.1	3.3	39.6	27.7	23.4	31.4
神之池 エリア	神之池緑地運動施設 神栖市体育館	32.3	15.2	57.3	70.6	69.7	57.5
	神之池緑地運動施設 神栖市武道館 大道場	45.0	12.3	57.5	56.0	25.2	36.5
	神之池緑地運動施設 神栖市武道館 小道場	-	2.5	70.3	45.8	33.8	32.8
	神之池緑地運動施設 神栖市武道館 弓道場	35.3	4.7	36.8	36.7	36.0	-
	神之池緑地運動施設 神之池野球場	-	-	-	11.1	6.7	-
	神之池緑地運動施設 神之池庭球場	0.3	-	5.9	17.8	20.3	47.1
	神之池緑地運動施設 神之池陸上競技場	-	-	-	9.1	1.8	-
	石塚運動広場	-	-	-	20.0	20.0	-
海浜・ 若松 エリア	高浜運動広場 高浜野球場	-	-	-	100.0	100.0	-
	高浜運動広場 高浜サッカー場	-	-	-	-	4.0	-
	神栖市海浜運動公園 多目的広場	-	-	-	22.2	15.6	-
	神栖市海浜運動公園 神栖海浜庭球場	-	-	-	45.5	36.4	-
	神栖市海浜運動公園 神栖海浜ソフトボール場	-	-	-	22.2	-	-
	神栖市海浜運動公園 神栖海浜サッカー場	-	-	-	10.0	8.0	-
	神栖市海浜運動公園 神栖海浜庭球場	10.1	8.9	46.9	42.4	29.4	54.2
	神栖市海浜運動公園 神栖海浜温水プール	14.7	10.4	10.9	16.3	16.6	8.9
	神栖総合公園 神栖総合公園サッカー場	-	1.1	75.0	72.2	65.6	30.6
	神栖総合公園 神栖総合公園フットサル場	-	-	22.4	35.8	17.8	53.7
	若松緑地運動施設 若松野球場	-	-	-	10.0	6.0	-
	若松緑地運動施設 若松少年野球場	-	-	-	11.1	-	-
	若松緑地運動施設 若松多目的広場	-	-	-	20.0	4.0	-
	若松緑地運動施設 若松庭球場	27.5	8.2	-	25.0	20.0	-
若松緑地運動施設 若松運動場陸上競技場 トラック	0.9	-	-	-	-	-	
若松緑地運動施設 若松運動場陸上競技場 サッカー	-	-	-	-	1.0	-	
宝山公園 宝山野球場	-	-	-	10.0	-	-	
波崎・ 土合 エリア	豊ヶ浜運動公園 豊ヶ浜野球場	-	3.8	-	46.7	48.0	-
	豊ヶ浜運動公園 豊ヶ浜フットサル場	3.7	5.6	72.2	25.0	40.0	25.0
	波崎体育館 波崎体育館 競技場	8.3	3.2	35.8	28.5	37.1	31.6
	波崎体育館 波崎体育館 柔道場	-	0.6	10.4	-	-	25.0
	波崎体育館 波崎体育館 卓球室	9.3	0.8	19.1	2.8	18.1	8.7
	波崎体育館 波崎体育館 弓道場	-	-	23.7	30.0	6.0	-
	土合運動公園 土合野球場	-	-	-	12.5	2.5	-
	土合運動公園 土合体育館 Aジム	-	-	40.8	50.0	6.0	37.5
	土合運動公園 土合体育館 Bジム	15.6	6.3	32.2	20.8	27.5	19.4
	土合運動公園 土合体育館 Cジム	21.9	8.1	15.6	-	20.0	11.1
	土合運動公園 土合体育館 競技場	19.8	25.1	61.3	64.4	56.0	52.5
矢田部サッカー場	-	-	-	-	-	-	
若松公民館 体育館	20.8	8.8	60.9	20.8	68.8	40.6	
波崎東ふれあいセンター 体育館	4.4	0.7	36.7	39.4	20.0	54.5	

(%)

## Ⅱ章 施設利用者のプロフィール

### (1) 競技団体の所在地（利用者の居住地）

市内施設利用団体所在地（利用者の居住地）をみると、市内からが85%となる。

海浜・若松、波崎地区は市外からの利用が一定数みられる。（なかでも野球場、サッカー場）

		神栖市内	神栖市外
全 体		85.2	14.8
神之池 エ リ ア	神之池緑地運動施設 神栖市体育館	96.0	4.0
	神之池緑地運動施設 神栖市武道館 大道場	97.5	2.5
	神之池緑地運動施設 神栖市武道館 小道場	99.2	0.8
	神之池緑地運動施設 神栖市武道館 弓道場	100.0	-
	神之池緑地運動施設 神之池野球場	89.5	10.5
	神之池緑地運動施設 神之池庭球場	98.2	1.8
	神之池緑地運動施設 神之池陸上競技場	92.5	7.5
	石塚運動広場	93.6	6.4
海 浜 ・ 若 松 エ リ ア	高浜運動広場 高浜野球場	100.0	-
	高浜運動広場 高浜サッカー場	17.5	82.5
	神栖市海浜運動公園 多目的広場	65.1	34.9
	神栖市海浜運動公園 神栖海浜庭球場	73.9	26.1
	神栖市海浜運動公園 神栖海浜ソフトボール場	98.1	1.9
	神栖市海浜運動公園 神栖海浜サッカー場	64.0	36.0
	神栖市海浜運動公園 神栖海浜庭球場	96.4	3.6
	神栖市海浜運動公園 神栖海浜温水プール	77.3	22.7
	神栖総合公園 神栖総合公園サッカー場	92.4	7.6
	神栖総合公園 神栖総合公園フットサル場	98.2	1.8
	若松緑地運動施設 若松野球場	57.7	42.3
	若松緑地運動施設 若松少年野球場	78.9	21.1
	若松緑地運動施設 若松多目的広場	90.2	9.8
	若松緑地運動施設 若松庭球場	99.3	0.7
	若松緑地運動施設 若松運動場陸上競技場 トラック	76.9	23.1
若松緑地運動施設 若松運動場陸上競技場 サッカー	87.1	12.9	
宝山公園 宝山野球場	71.4	28.6	
波 崎 ・ 土 合 エ リ ア	豊ヶ浜運動公園 豊ヶ浜野球場	78.3	21.7
	豊ヶ浜運動公園 豊ヶ浜フットサル場	82.4	17.6
	波崎体育館 波崎体育館 競技場	89.4	10.6
	波崎体育館 波崎体育館 柔道場	97.0	3.0
	波崎体育館 波崎体育館 卓球室	86.8	13.2
	波崎体育館 波崎体育館 弓道場	100.0	-
	土合運動公園 土合野球場	89.2	10.8
	土合運動公園 土合体育館 Aジム	100.0	-
	土合運動公園 土合体育館 Bジム	99.4	0.6
	土合運動公園 土合体育館 Cジム	99.5	0.5
土合運動公園 土合体育館 競技場	97.4	2.6	
矢田部サッカー場	10.4	89.6	
若松公民館 体育館	97.7	2.3	

(%)

## (2) 団体種別

申し込みの種別をみると、「個人」が約半数。個人/団体の割合は、競技の必要人数に左右される。大会の申し込みは 13.4%。同じ競技でも競技場によって大会実施率に差がみられる。

		個人	団体	大会	その他
全 体		49.5	36.3	13.4	0.7
神 之 池 エ リ ア	神之池緑地運動施設 神栖市体育館	66.4	29.7	3.4	0.4
	神之池緑地運動施設 神栖市武道館 大道場	26.4	71.6	2.0	-
	神之池緑地運動施設 神栖市武道館 小道場	19.7	78.2	2.1	-
	神之池緑地運動施設 神之池野球場	39.5	42.1	18.4	-
	神之池緑地運動施設 神之池庭球場	95.1	4.8	0.1	-
	神之池緑地運動施設 神之池陸上競技場	-	62.5	20.0	17.5
	石塚運動広場	1.3	74.4	24.4	-
海 浜 ・ 若 松 エ リ ア	高浜運動広場 高浜野球場	-	97.3	2.7	-
	高浜運動広場 高浜サッカー場	-	93.7	6.3	-
	神栖市海浜運動公園 多目的広場	3.2	19.0	77.8	-
	神栖市海浜運動公園 神栖海浜庭球場	10.8	48.6	40.5	-
	神栖市海浜運動公園 神栖海浜ソフトボール場	77.8	14.8	7.4	-
	神栖市海浜運動公園 神栖海浜サッカー場	37.3	6.7	56.0	-
	神栖市海浜運動公園 神栖海浜庭球場	91.3	6.6	2.1	-
	神栖市海浜運動公園 神栖海浜温水プール	99.6	0.0	0.3	-
	神栖総合公園 神栖総合公園サッカー場	43.4	47.8	8.8	-
	神栖総合公園 神栖総合公園フットサル場	87.0	10.4	2.6	-
	若松緑地運動施設 若松野球場	66.2	8.5	25.4	-
	若松緑地運動施設 若松少年野球場	31.6	52.6	15.8	-
	若松緑地運動施設 若松多目的広場	18.6	74.5	6.9	-
	若松緑地運動施設 若松庭球場	99.3	0.7	-	-
	若松緑地運動施設 若松運動場陸上競技場 トラック	51.9	30.8	17.3	-
若松緑地運動施設 若松運動場陸上競技場 サッカー	12.9	68.6	18.6	-	
宝山公園 宝山野球場	60.0	8.6	31.4	-	
波 崎 ・ 土 合 エ リ ア	豊ヶ浜運動公園 豊ヶ浜野球場	45.9	52.2	1.9	-
	豊ヶ浜運動公園 豊ヶ浜フットサル場	86.1	13.9	-	-
	波崎体育館 波崎体育館 競技場	92.8	4.7	2.3	0.2
	波崎体育館 波崎体育館 柔道場	92.3	6.0	0.6	1.2
	波崎体育館 波崎体育館 卓球室	95.7	3.3	0.8	0.1
	土合運動公園 土合野球場	58.1	21.6	20.3	-
	土合運動公園 土合体育館 Aジム				
	土合運動公園 土合体育館 Bジム				
	土合運動公園 土合体育館 Cジム				
土合運動公園 土合体育館 競技場	87.2	12.7	0.1	-	
矢田部サッカー場					
若松公民館 体育館	37.5	59.2	-	3.4	
波崎東ふれあいセンター 体育館					

(% )

	個人	学校	ｽﾎﾟｰﾂ教室	その他
神栖市海浜運動公園 神栖海浜温水プール	99.6	0.0	0.3	-

(% )

	個人	貸切	その他
神之池緑地運動施設 神栖市武道館 弓道場	79.4	20.5	0.1
波崎体育館 波崎体育館 弓道場	77.2	22.8	-

(% )