

サツマイモ^{もとぐされ}基腐病の防除対策（育苗期～植付期）

病気の特徴

糸状菌（カビ）により引き起こされ、保菌した苗・イモ・残さ（畑に残った葉や茎、いも）等が伝染源となります。見かけ上は健全な苗やイモでも保菌している可能性がありますので、注意が必要です。

国内で発病が確認された地域（令和4年2月7日現在）

沖縄、宮崎、鹿児島、福岡、長崎、熊本、高知、静岡、岐阜、群馬、茨城、東京、千葉、岩手、愛媛、福井、埼玉、山形、石川、北海道、鳥取、長野、広島、徳島の24都道県で発生が確認されています。

●育苗にあたっての注意

- ▶ **発生地域からは、種イモや切苗を持ち込まないでください。**
- ▶ **苗の増殖は、ウイルスフリー苗を用いてください。**
- ▶ **来歴が不明な種イモや切苗は絶対に使用しないでください。**

●作業にあたっての注意

- ▶ 発生地域から持ち込まれたコンテナ等は、洗浄、消毒^{※1}してから使用し、作物の残さや土をほ場に持ち込まないようにしてください。
- ▶ 作業するほ場ごとに、農機具や長靴等についた土は良く落とし、水で良く洗浄してください。

!コンテナや農機具、長靴等の洗浄は、ほ場の近くでは行わないでください。

1 健全苗の確保のために

<苗床・育苗準備時の対応>

- ▶ 種イモから苗を増殖する場合は、病害等の発生していないほ場で生産されたイモを選別して用いてください。伏せ込む前の種イモには、黒斑病対策の消毒^{※2}をしてください。
- ▶ 育苗終了後は苗床の残さを育苗ハウスから持ち出して適切に処分してください。苗床は、耕うんして分解を促したのち、梅雨明け後の高温期に太陽熱土壌消毒を行ってください。

<育苗中に発病が疑われる株を見つけた場合の対応>

- ▶ 苗床はよく観察し、葉巻や株の萎縮、葉の変色、苗基部の黒変等の疑わしい症状を見つけたら、抜き取り等を行わず、速やかに最寄りの農業改良普及センターにご連絡ください。

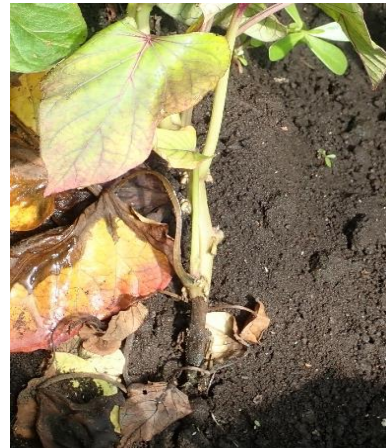
<農業改良普及センター確認後の対応>

- ▶ 苗床に病気が広がらないよう発病株を含む周囲の株を抜き取ることとなりますが、抜き取る範囲は発生状況により異なるため、農業改良普及センターにご相談ください。

(参考)他県で発生した症状



株の葉巻、萎縮症状



茎の地際部の黒変

<採苗時の対応>

- ▶ 採苗時のハサミはこまめに消毒(火炎滅菌または丁寧な洗浄と拭き取り)を行い、地際から5 cm以上の位置で切ってください。
- ▶ 採苗した苗は、採苗後速やかに苗消毒をしてください。
- ▶ 苗消毒用の薬液※3は、使用当日に調製し、苗の切り口を30分間漬けてください(浸漬処理)。
なお、苗消毒の薬剤は、植付前1回限りの使用となるので遵守してください。
- ▶ 切苗を購入する時は、基腐病対策が徹底されていることを販売店に確認し、未消毒の場合は購入後に必ず苗消毒してください。

2 侵入に備えた対策

- ▶ 排水の悪いほ場は、発病しやすいため、明きよ設置や耕盤破碎、枕畝の途中に排水溝を設置するなど、排水対策を徹底してください。
- ▶ ほ場ごとに植え付けた苗の苗床の場所や採苗日、ウイルスフリー苗などの購入先を記録してください。



枕畝途中に設置した排水路

○土壤消毒時の注意

- ▶ ほ場の土壤消毒は、適切な土壤水分(軽くにぎった際に固まる程度)であることを確認し、必ず被覆して行ってください。未分解の残さがある場合は、土壤消毒前に持ち出して適切に処分してください。
- ▶ 既存の土壤病害虫(つる割病やセンチュウ類等)の防除のため、土壤消毒が重要ですが、無病の畑に病害に感染した苗を植え付けると発病につながります。このため、基腐病に限らず、無病の健全な苗を用意して植え付けることが、安定生産のためには必要です。

写真出典: 生研支援センターイノベーション創出強化研究推進事業(01020C)

令和2年度版マニュアル「サツマイモ基腐病の発生生態と防除対策」

https://www.naro.affrc.go.jp/publicity_report/publication/pamphlet/tech-pamph/138589.html

○使用可能な薬剤(令和4年2月1日現在)

	薬剤名	希釈倍数	使用時期	使用方法	使用上の注意点
※1 コンテナ等の消毒	ケミクロンG	500倍	—	瞬間浸漬	
※2 種イモの黒斑病対策	トップジンM水和剤	200~500倍	植付前	20~30分間種いも又は苗茎部浸漬	※農薬
※3 苗消毒	ベンレート水和剤	500~1000倍	植付前	30分間苗基部浸漬	※農薬

❗必ず、使用する前にはラベルを見て、対象作物、希釈倍数や使用量、使用時期、使用回数等を確認し、農薬の誤った使用を行わないようにしてください。

❗農薬散布時には、周辺作物に農薬が飛散(ドリフト)しないように注意しましょう。

○問合せ先

名称	電話番号	管轄地域
県北農林事務所 経営・普及部門	0294-80-3340	日立市、常陸太田市、高萩市、北茨城市
常陸大宮地域農業改良普及センター	0295-53-0116	常陸大宮市、大子町
県央農林事務所 経営・普及部門	029-227-1521	水戸市、ひたちなか市、那珂市、小美玉市、茨城町、大洗町、東海村
笠間地域農業改良普及センター	0296-72-0701	笠間市、城里町
鹿行農林事務所 経営・普及部門	0291-33-6192	鹿嶋市、神栖市、鉾田市
行方地域農業改良普及センター	0299-72-0256	潮来市、行方市
県南農林事務所 経営・普及部門	029-822-7242	土浦市、石岡市、かすみがうら市
稲敷地域農業改良普及センター	029-892-2934	龍ヶ崎市、牛久市、稲敷市、美浦村、阿見町、河内町
つくば地域農業改良普及センター	029-836-1109	取手市、つくば市、守谷市、つくばみらい市、利根町
県西農林事務所 経営・普及部門	0296-24-9206	筑西市、桜川市、下妻市
結城地域農業改良普及センター	0296-48-0184	結城市、常総市、八千代町
坂東地域農業改良普及センター	0297-34-2134	古河市、坂東市、五霞町、境町
農業総合センター病害虫防除部	0299-45-8200	全域
農林水産部農業技術課	029-301-3936	全域

○サツマイモ基腐病まん延防止のためのチェックシート

チェック 1. 侵入防止のために種イモや切苗を確認

- 発生地域から種イモや切苗を持ち込まない
- 自家生産以外の種イモや切苗を使う場合は、基腐病の対策が行われ生産されたものか確認する

2. 侵入防止のための育苗床準備

- 前作の残さは耕うんして分解されていることを確認してから育苗床の土壤消毒を行う
- 育苗終了後は、採苗後の株を抜きとり処分し、ハウスを閉めきり太陽熱処理を行う
(抜き取り処分 月 日 太陽熱処理 月 日 ~ 月 日)

3. 健全苗の確保

- 苗床毎に番号を付け、苗床毎に導入した種苗の履歴を記録する
- 種いもは伏せこむ前に必ず健全ないもを選別し、黒斑病対策の消毒を行う
- 採苗する際は、地際から5cm以上の位置で切る
- 苗消毒は、使用当日に調製した薬液で採苗後速やかに行う
- 苗消毒は、切り口が消毒液に浸るよう、十分な薬液量を用意し、苗基部を30分間浸漬する
- 作業に使用するハサミはこまめに洗浄、消毒して使用する

4. ほ場の準備

- 排水対策の徹底(明きょ設置や耕盤破碎、枕畦の途中に排水溝を設置)
- 作業後は、他のほ場へ行く前に農機具や長靴等についた土は良く落とし、洗浄する

5. 早期発見のために

- 作付ほ場ごとに植えた苗の履歴を記録する(苗床の番号、採苗日、植付日/切苗の場合:購入日、店舗名など)
- 定植後約2か月後(7月上旬、7月下旬)の2回、地上部に変化が無いかわかり確認
(実施日 , の2回)
- 収穫前にほ場を観察し、地上部に株元の黒変を伴う葉の変色(黄変、赤変)がないか確認
(実施日)

6. 収穫時、貯蔵期間中の早期発見のために

- 貯蔵いもに腐敗があった場合、なりづる側からの腐敗ではないか確認

7. 次作への備え

- 収穫後は、ほ場から残さを除去し、耕うんして残った残さの分解を促す
- 良質なたい肥を施用し、土づくりに努める。

8. その他

- 発生地域から持ち込まれたコンテナ等は洗浄、消毒して使用する