

かみす

Pick up

- ▶2021年度区長を紹介します！
- ▶狂犬病予防集合注射

特集

※まちの魅力再発見※

みんなでつくる青空ギャラリー

1000人画廊

潮風を感じる南海浜護岸。白い壁面には、市民をはじめ多くの人によって描かれてきた壁画が連なっています。最近ではSNSでも話題の撮影スポットです。1000人画廊がつけられることになった当時の想いと、壁画制作に参加している現在の参加者の声を紹介します。

AR 広報かみすが
動き出す



[COCOAR2]



アプリをダウンロードし
表紙にスマートフォンを
かざしてください。
詳細は14ページ

特集

1000人画廊

みんなでつくる青空ギャラリー

6キロメートルにわたって護岸壁を彩る青空ギャラリー！
力作の一つひとつに、「美しい景観をつくり、みんなで守りたい」という市民の思いが込められています。今回は、1000人画廊の誕生から今日へと続く30年の歩みを紹介します。





市民の描いた壁画が、6キロメートルにわたり続く。展望見晴台「海風の見える丘」からは、壁画と海と風車を見渡せる。

大自然との一体感が魅力

真つ青な海と空を背景に、潮風と太陽を浴びながらアートを楽しむ。

そんな開放感あふれる神栖市自慢のスポットが、1000人画廊です。

場所は、日川浜から鹿島港方面へ続く南海浜護岸。その護岸壁をキャンバスに、市民が描いた縦2メートル・横4メートルの大きな壁画がどこまでも連なっています。メルヘンチックな作品や幻想的な作品、風景、食べ物、動物など、テーマも作風もバラエティに富み、「どんな人が描いたのかな?」「どんな思いを表現しているのだろうか?」と想像がふくらみ、いつまでも見ていることができます。

2010年には、1000人画廊に沿うように真つ白い風車が立ち並びました。これは日本初の本格的な洋上風力発電施設で、「壁画」と「海」と「風車」が三位一体となって美しい景観を生み出しています。

ドラマやミュージックビデオなどのロケ地として人気が高まり、芸能人のブログで紹介



されることも。またSNSでも話題の撮影スポットになっています。

1000人画廊の誕生物語

1000人画廊がつくられることになったのは、今から約30年前の1990年のこと。当時、護岸壁はスプレーによる落書きだらけで、近くを歩くのにも不安を覚えるような場所でした。ちょうどその頃、市では観光客を呼び込もうとさまざまな取り組みをしており、その中で出てきたのが、落書きを白く塗りつぶし住民に壁画を描いてもらうアイデアです。描く人も観る人も、とにかく大勢の人に楽しんでもらいたいという思いを込めて、「1000人画廊」と名付けました。

1000人画廊ゾーン(一般参加者)、水族館ゾーン(画家など)、フリーゾーン(地元企業など)の3つのゾーンを設定し、制作者を募集。参加者は総勢2800人に上りました。当時、商工観光課の職員として事業を担当した沼田実さんに、制作中の様子を聞きました。

「市では、汚れていた護岸壁の洗浄や、参加者への画材の提供などを行ないました。夏の暑いさなか、家



1990年当時の制作風景

族や友人、職場の仲間たちが楽しそうに壁画を描いている姿に感動しました。グループで参加し、自分たちの夢などを描いた心温まる作品が多かったように思います。また、アーティストとして活動されている方の、素晴らしい技巧による芸術的な作品に出会えたことも印象に残っています」

1000人画廊の完成は、大きな反響を呼んだと振り返ります。

「神栖に新名所が誕生し、落書きだらけだった護岸壁がしゃれたドライブコースに変貌を遂げました。日川浜の海水浴場とオートキャンプ場に1000人画廊が加わり、日川浜エリアとして市外におすすりめできる



神栖第三中学校美術部の活動の様子。10年以上前から1000人画廊の壁画制作に、代々参加している。2019年には4作品を制作。



「海と太陽」



「母なる海」



「海と向日葵」



「空飛ぶ風船」

観光スポットになったと思います。観光客が増えただけでなく、他の自治体からの視察もありました」

18年後の修復、そして再制作

こうして神栖市の誇る観光資源となった1000人画廊。しかし、色鮮やかな壁画は長年風雨にさらされて徐々に色あせ、壁面の老朽化も目立つようになりました。追い討ちをかけるように、いたずら書きが出現のまま放置すれば、人々の足が遠のく場所へと逆戻りしてしまいます。

市民から壁画の修復を望む声が寄せられたのを受け、市は2008年に再制作に着手。欠け落ちたコンクリートを修復し、白いペンキを塗って、再び制作者募集の呼び掛けをしました。

2008年には48点、2009年には59点、2010年には36点の新作が続々と加わり、1000人画廊の再生は盛り上がりを見せました。今度はなるべく劣化を抑えようと、色落ちしにくい塗料を提供し、完成した壁画は保護材でコーティングしています。2011年の東日本大震災により護岸周辺が破損し、一時中断。2013年に再開し、それから

ほぼ毎年30、50点の新作が登場し、今後も増え続けていく予定です。

1000人画廊を見ていくと、描かれたばかりの色鮮やかな壁画もあれば、少し色褪せて、かすれが目立つ壁画もあり、30年間の修復・再制作の歩みを感じ取ることができます。

神栖第三中学校美術部の取り組み

2019年度に制作された30作品のうち4作品を手掛けたのが、神栖第三中学校美術部の生徒たちです。10年以上前から壁画制作に取り組んできた同美術部を訪ね、新3年生の3人に話を聞きました。

制作は、約30人の美術部員全員が画用紙に原画を描くことからスタート。それを部内で投票して12点まで絞り込み、市観光協会に応募。審査の結果4点選ばれ、それを受けて部員を学年混合の4グループに分け、協力して壁画を描きました。

部長の坂本真彩さんが、初めて参加した時の思いを話してくれました。「先輩たちが代々描いてきた



美術部顧問の富士先生

1000人画廊に、いよいよ自分も参加することになり、楽しみでドキドキしました。いつまでも残るものなので、後輩たちに胸を張って見せられる作品にしたいと思いました」

制作現場となる護岸に、ブルーシートや脚立、画材道具を運び、いよいよ制作開始。まず描く範囲をガムテープで囲い、次にチョークで原画の通り下絵を描きます。自分の原画が選ばれた田島椿さんは、「太陽は大体このあたりかな、と見当をつけながら下絵を描いていきました。上の方は脚立に乗って描くので、バランスを取るのが難しかったです」と言います。

原画ができれば、そこに色を塗って仕上げていきます。森本優衣さんは、「塗っているそばからペンキが垂れてしまうし、はみ出したら乾くのを待つて重ねて塗らなければならず、絵の具と違って難しかったです」と、扱い慣れない塗料に悪戦苦闘したそうです。

壁画制作は、かけがえのない夏の思い出

制作期間は、夏休み中の1週間。熱中症に気を付け、流れる汗を拭き

ながらの作業。にわか雨に降られ、ブルーシートを被ってしのいだこともあったそうです。そうして、みんなで力を出し尽くして無事に完成しました。

「壁画を描く過程で、先輩や他の部員と仲良くなれました。部活動で夏の思い出ができたことがとてもうれしかったです」(坂本さん)

「普段の部活動では経験できないことなので楽しかったし、みんながいたからできたのだと思います」(田島さん)

「ペンキで描くのは新鮮で、新しい楽しみが見つけれられました。大変だったけれど、終わってしまうのが寂しかったです」(森本さん)

顧客の富山

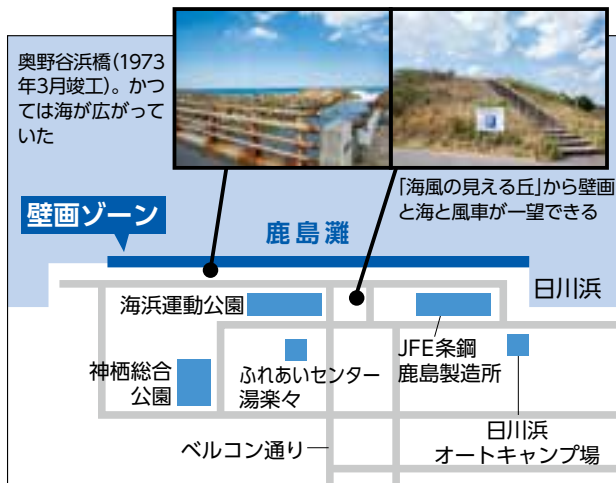
真愛先生は、1000人画廊に参加する意義を次のように話します。「景観を守る取り組みに生徒たちが参加することは、地域貢献につながります。もう一つ、運動部の



市民をはじめ多くの人が参加してつくってきた1000人画廊



毎年8月から9月にかけて制作



ような対外試合のない美術部にとって、1000人画廊はそれに代わる重要なイベントです。学年を超えた共同作業で部員が仲良くなれたこと、壁画制作をやり遂げて成功体験ができたことは、非常に良かったと思います」

素敵な場所は、すぐそばにある

今回、1000人画廊の「昔」と「今」を聞いた2人に、今後への思いを語ってもらいました。まず、神栖第三中学校の坂本さんです。「神栖市はあまり目立った観光地がないと思われています。でも、ちゃんと見れば素敵な場所がたくさんあるの

くさんの人に神栖市の良い所を知ってもらいたいです」

もう一人は、冒頭で誕生の経緯を聞いた沼田さんです。「市民の協力を得てこの事業が30年も続けられたことは、驚きであり誇りにも思います。これからも壁画制作を50年、100年と続けていけるよう、世代間でのバトンを絵の具に託してつないでいただけたらと願っています」

市民の深い思いに彩られた護岸壁があることは、神栖市の誇りです。初夏の日差しが降り注ぐ1000人画廊を、いつもより丁寧に鑑賞してみませんか？

地区(町内会)は、それぞれの地域にお住まいの人たちで組織され、住みよい地域社会を実現するため、環境整備や地域福祉の向上などさまざまな活動に主体的に取り組んでいます。

区長は、市に対する区民の意見・要望などを取りまとめたり、市からの役立つ情報を皆さんへ伝えるなど、市と地区をつなぐ役を担っています。

地区へ加入したい場合は、お住まいの地域の区長へご連絡ください。



地区名	区長	電話番号
泉町	仁志 孝二	0299-92-5110
新港	佐々木一義	0299-93-0239
大野原	菅谷 豊	0299-92-2501
息栖原	村田 敬男	0299-92-3197
息栖	松沢 泰夫	0299-93-3060
日の出町	明智日出夫	0479-44-2033
豊ヶ崎	永井 幸一	0479-44-3117
明神前	吉川 稔一	0479-44-0207
浜新田	山口 明	090-4725-1185
本新町	篠塚 和美	0479-44-1080
海老台	山本 隆	0479-44-3416
本郷	山口 清一	0479-44-5830
高野	花塚 裕明	0479-44-0996
別所	高橋 幸一	0479-44-0344
荒波	大川 栄次	0479-44-5800
石津	星 吉雄	0479-44-8073
仲舎利	伊藤 和男	0479-44-1248
内出	藤土 樹	0479-44-3976
松本	岡野 保夫	0479-44-2483
芝	田向 悦子	0479-44-4073
舎利浜	大塚 弘	0479-44-2426
仲新田	藤枝 延司	0479-48-0191
清水	小林 修一	0479-48-1778
東海	細田 武	0479-48-1614
西前宿	長谷川泰明	0479-48-2027
上中	長谷川洋志	0479-48-0292
川尻	安藤 政司	0479-48-5500

地区名	区長	電話番号
押植	原 健治	0479-48-0567
土合東	伊藤 直征	0479-48-3456
土合西	菅原 敏晴	0479-48-6122
土合中央	古川多美雄	0479-48-1002
土合南	若原 生治	0479-48-0309
土合本町中	春日 保志	0479-48-5328
東松下	飯田 英秋	0479-48-1266
西松下	安藤 智行	0479-48-0577
十町歩	高橋 克美	0479-46-1035
日下山	佐久間康司	0479-48-2467
東押揚	林 和弘	0479-46-1877
西押揚	秋葉 勇	090-9978-6998
東宝山	細田 明男	0479-46-0616
西宝山	花塚 潔	0479-46-1518
太田新町	勝呂 光明	0479-46-1663
東須田	須之内英夫	080-9587-4234
仲須田	藤田 眞博	0479-46-1381
西須田	岩崎 毅	090-8859-5124
須田浜	高橋 邦明	090-5495-8182
須田団地	村田 勝則	0479-46-2202
相生	飯田 俊夫	0479-26-4170
高砂	高島 義邦	0479-46-0876
二本松	關戸 洋一	0479-46-0609
若ノ松	根本喜一郎	0479-46-1108
柳川団地	椿 清吉	0479-46-2127
北若松	山岸紳一郎	0479-46-4304

地籍調査にご協力ください！

地籍調査は、土地情報を明確化し、土地所有権の保護や境界トラブルの防止に役立ち、皆さんの大切な土地を後世に残すための重要な事業です。

また、災害時の復旧作業の迅速化や各種公共事業の効率化などにも役立ちます。

調査対象地区＝太田押揚Ⅷ地区

対象となる土地所有者の方には通知文を送付します。

ご不明な点は、お問い合わせください。

お願い

地籍調査には、土地所有者の皆さんのご理解とご協力が必要です。立会通知が届いた際には、ご協力をお願いします。また、地籍調査により設置した杭（基準杭や立会により設置した杭）は、抜いたり動かしたりしないようお願いします。

地籍調査にかかる費用

費用は国・県・市が負担します。皆さんの負担はありません。

◆調査対象地区内に土地を所有している方へ

- 調査期間中は、皆さんの土地に市職員や測量業者が立ち入る場合があります
 - 一筆地調査の前に、隣接土地所有者と話し合い、境界を確認しておいてください。すでに永久杭などにより境界がはっきりしている場合でも、再度位置を明確にしておいてください
- ※境界は市で決めることはできません

問地籍調査課 ☎0299-90-1156

地籍調査の進め方

①説明会

実施地域の土地所有者の方々を対象に、事業内容の説明を行ないます。
※感染症の影響により中止となる場合があります



②一筆地調査

土地一筆ごとに、土地所有者の立会いのもと、「地番」「地目」「境界」の確認を行ないます。



③地籍測量

②で実施した境界点の測量を行ない、地球上の座標値と結びつけ、面積を測定します。



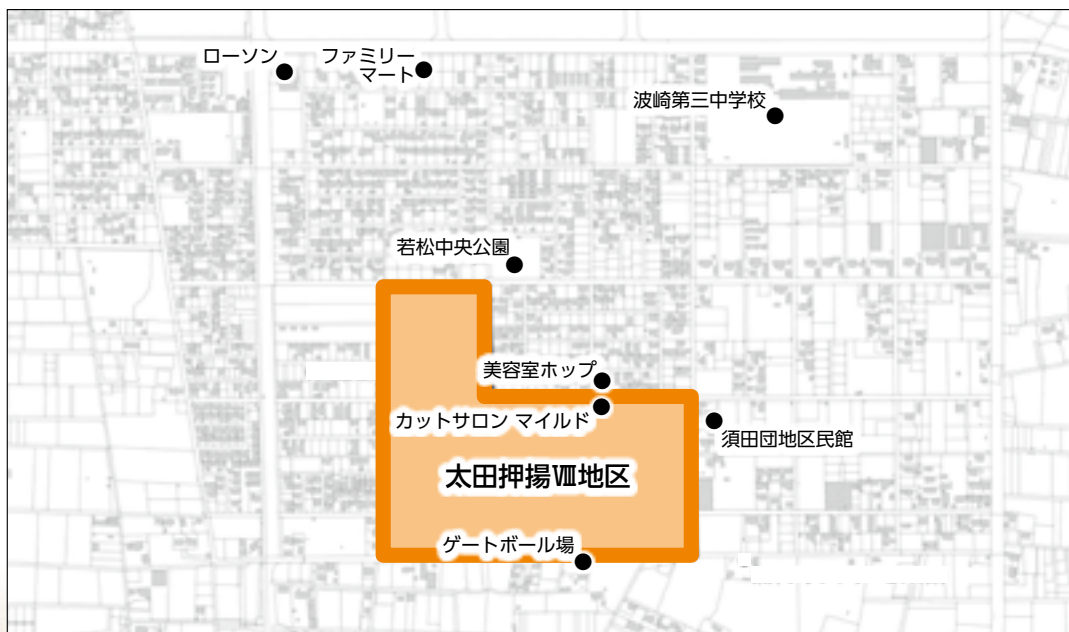
④成果の閲覧

作成した「地籍簿」と「地籍図」の案を、20日間の閲覧期間を設け、土地所有者に確認していただきます。



⑤法務局（登記所）へ送付

確認された地籍簿と地籍図により登記所の土地登記簿が更新され、地籍図が地図として備えつけられます。



太田押揚Ⅷ地区
区域図

2020年度 定期監査(後期)などの結果について

監査委員事務局 ☎0299-90-1128

地方自治法の規定に基づき実施した監査の結果をお知らせします。

2021年3月29日

神栖市監査委員 池田 誠
神栖市監査委員 石井 由春

定期監査(後期)

監査の対象部署

教育委員会
文化スポーツ課(歴史民俗資料館含む)
中央図書館(各図書館含む)
中央公民館(各公民館含む)

監査の実施日

(1)書類監査 2020年12月18日～2021年2月3日
(2)委員監査 2021年2月4日、5日

監査の方法

監査の対象となった財務に関する事務の執行が適正かつ効率的に行なわれているか、また、当該事業の管理が合理的かつ効率的に行なわれているかどうかを主眼として、提出された関係書類の監査を実施した。委員監査においては、対象部署から提出のあった関係書類などに基づき説明を受け、質疑を行なった。

監査の結果

監査を実施した結果、財務に関する事務および事業の管理はおおむね適正に執行されているものと認められた。

財政援助団体等監査

監査の対象団体および部署

(1)公益財団法人神栖市文化・スポーツ振興公社
(2)教育委員会文化スポーツ課

監査の実施日

(1)事務局事前監査 2021年1月28日
(2)委員監査 2021年2月4日

監査の方法

財政援助団体等に係る出納その他の事務の執行が適正かつ効率的に行なわれているかを主眼として、関係書類および関係帳簿類の提示並びに監査委員からの事前質問に対する関係職員の回答説明を受け、監査を実施した。

監査の結果

監査の対象となった財政援助団体等に係る出納その他の事務の執行は、当該財政的援助等の目的に沿って、適正に行なわれているものと認められた。

低所得の子育て世帯を支援 生活支援特別給付金(ひとり親世帯分)

申・問 子育て福祉課 ☎0299-77-7021

新型コロナウイルス感染症による影響が長期化する中で、ひとり親世帯の生活支援のため、給付金を支給します。

ひとり親世帯以外の低所得の子育て世帯に対する生活支援特別給付金については、別途ご案内します。



対象 = 次のいずれかの方

- ① 2021年4月分の児童扶養手当が支給される
 - ② 公的年金などを受給中で、2021年4月分の児童扶養手当の支給を受けていない
 - ③ 感染症の影響を受けて家計が急変するなど、収入が児童扶養手当受給者と同じ水準になっている
- 支給額 = 児童1人につき5万円

申請方法

- 対象①の方は、申請不要です(5月中旬の給付を予定)
 - 対象②③の方は、申請書に必要事項を記入し、必要書類とともに提出(郵送可)
- ※ 必要書類は申請者の状況などにより異なります。
詳しくはお問い合わせください

「神栖市動物の愛護及び管理に関する条例」を制定しました

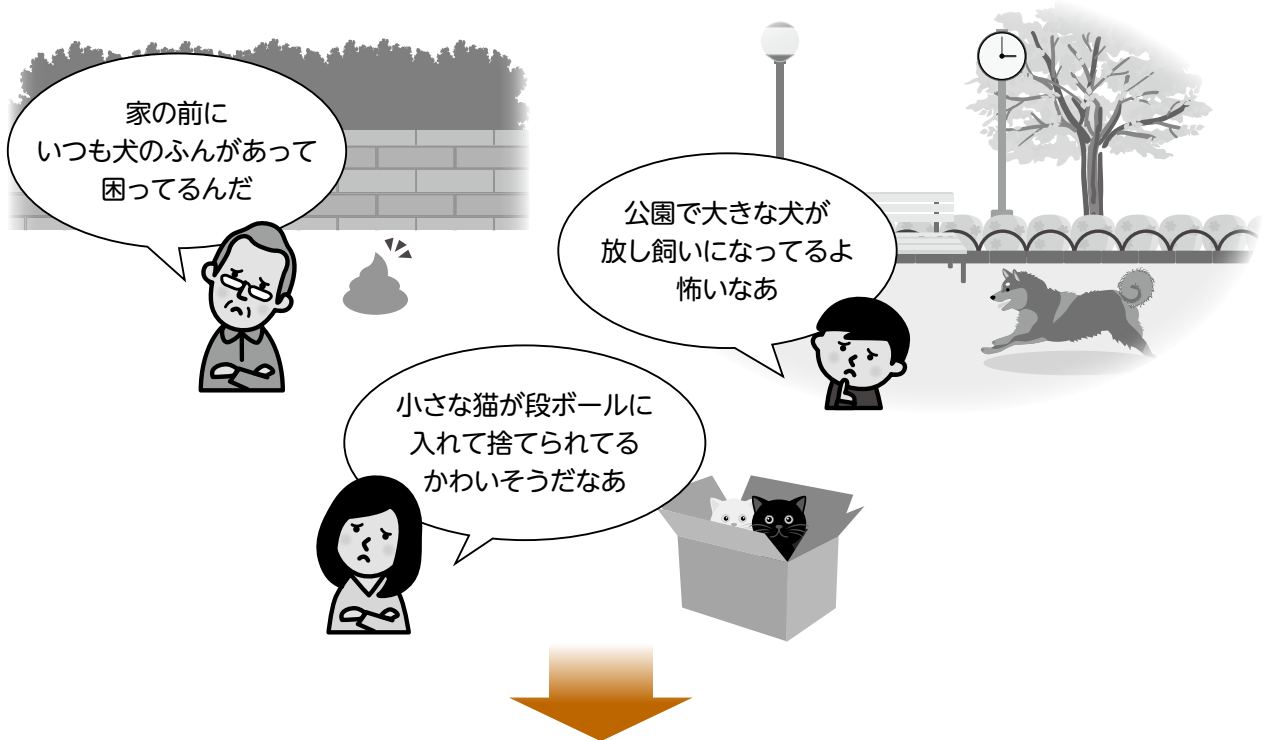
環境課 ☎0299-90-1146



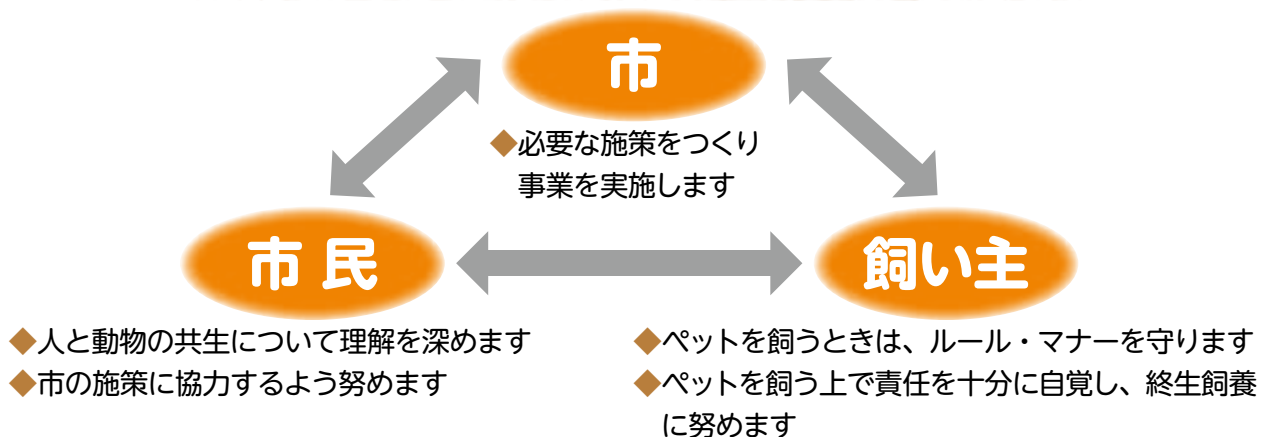
詳しくは
こちら

ペットは人に癒しや安らぎを与え、心の支えとなってくれる立派な家族の一員です。しかし、ペットの飼い方を理解せずルールやマナーを守らずに飼育すると、動物の健康を害したり、周りの住民の迷惑になってしまうこともあります。

市では「神栖市動物の愛護及び管理に関する条例」を制定しました。犬猫殺処分ゼロに向けて、市・市民・飼い主などの責務を明らかにし、互いに協力し合い人と動物にやさしいまちづくりを目指します。

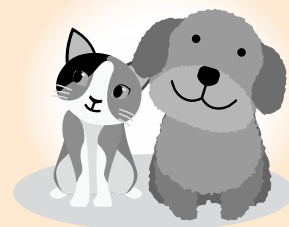


こんなことがなくなるように、市は条例を作りました



飼い主の皆さんへ

- ペットの放し飼いは絶対にやめましょう
- 命あるペットを捨てるのはやめましょう
- 家族の一員として、ペットを大切にしましょう



犬・猫の不妊・去勢手術補助金

☎ 環境課 ☎ 0299-90-1146

無秩序な繁殖の防止や周囲への危害と迷惑の防止、動物の愛護と管理意識の向上のため、飼い犬・飼い猫の不妊・去勢手術に対し、補助をしています。

対象 = 次のすべてを満たす方

- 市内在住である
- 市税などの滞納がない
- 手術を受ける犬は、市への登録があり、1年以内に狂犬病予防注射を接種している

補助金額 = 手術費用の3分の1 (100円未満切り捨て)

※ 上限額 = 犬：1万円、猫：5,000円

申請期限 = 手術日から1年以内

※ 予算がなくなり次第終了

申請方法 = 次の書類を環境課または市民生活課へ持参

- 補助金交付申請書 (市ホームページで取得可能)
- 印鑑 (朱肉を使うもの)
- 手術費用の領収書など
- 口座番号がわかるもの (預金通帳など)



新制度 飼い主のいない猫の不妊・去勢手術補助金

☎ 環境課 ☎ 0299-90-1146

飼い主のいない猫の繁殖を抑制し、ご近所の方へ危害や迷惑がかからないようにするため、このような猫の不妊・去勢手術を行なった方に補助金を交付します。

対象 = 市内在住で、市税などを滞納していない方

※ 予算の範囲内で先着順

※ 同一世帯で年度内の申請は10頭まで

補助金額 = 手術費用の全額 (100円未満切り捨て・上限5,000円)

申請方法 = 申請書と必要書類を環境課または市民生活課へ持参

※ 申請は必ず手術の前に行なってください。手術後の申請は補助対象外となります

※ 申請書などは、問合先または市ホームページから入手可能です

必要書類

- 飼い主のいない猫の補助金申請書
- 対象猫の耳カット前の顔および体全体のカラー写真
- 対象猫が活動している位置図
- 対象猫に関する誓約書



注意事項

- 手術は申請後、補助金受理決定が出てから60日以内に行なってください
- 手術が終了したら、次の書類をすみやかに提出してください
 - 飼い主のいない猫の補助金実績報告書
 - 対象猫の手術に要した費用が分かる領収書等の写し
 - 対象猫の耳カット後の顔および体全体のカラー写真
 - 請求書 (口座情報が分かるものも併せてご持参ください)

提出期限

手術日から30日後または当該年度の3月31日のどちらか早い日

2021年度

春の狂犬病予防 集合注射

☎環境課 ☎0299-90-1146



日程

5月14日(金)・15日(土)
16日(日)・17日(月)

- 日程・場所は通知はがきや市ホームページをご確認ください
- 天候や新型コロナウイルス感染症の状況などにより中止する場合があります
- 犬の死亡、飼い主や住所の変更の際は、届け出をお願いします



対象

生後91日以上の子犬

費用

新しく飼い始めた犬=5,550円(犬の登録と注射が必要です)
登録済みの犬=3,550円(通知書を郵送しますので、当日持参してください)
※つり銭のないようにお願いします



動物病院での接種

動物病院でも登録と注射ができます。(県内の動物病院は同額の注射料金)
小型犬や高齢犬・健康に不安がある犬は、かかりつけの動物病院で接種してください。

市内動物病院

- かみす動物病院 ☎0299-91-0027
- シミズ動物病院 ☎0299-93-3366
- みなみ動物病院 ☎0479-46-6262

特定外来生物

オオキンケイギクの繁殖を 防ぎましょう

☎環境課 ☎0299-90-1146

道端や空き地などに、オレンジがかった黄色の花を咲かせる「オオキンケイギク」。特定外来生物で繁殖力が強く、周りの在来種を駆逐してしまいます。

自宅などに生えているのを見つけたときは、駆除にご協力ください。



個人で駆除する場合

根から引き抜き、種が飛ぶのを防止するため、指定ごみ袋に入れ口を縛り、**必ず枯死させてから**、燃えるごみの日に最寄りのごみ集積所へ出してください。

※外来生物法により、生きたままのオオキンケイギクを運ぶことは禁止されています

※8月以降は種が飛びやすく拡散しやすくなるため、駆除はしないでください

各種団体が駆除する場合

地区などの団体が駆除をする場合は、活動内容の事前告知や、運搬時に種子の飛散防止の対策を講じることが必要となります。

詳しくはお問い合わせください。



蜂の巣駆除費補助金

申・問環境課 ☎0299-90-1146



人に危害を及ぼす恐れのある蜂の巣の早期駆除を促進するため、補助金を交付します(今年度からスズメバチだけでなく、全種類の蜂が対象です)。

対象＝市内にある蜂の巣を業者に依頼して駆除した、次のすべてを満たす方

- 市内在住である
- 営巣されている場所の土地・建物(※)を所有、管理、または占有している
- 市税などの滞納がない
- 同一世帯で年度内に補助金を交付された人がいない

※事業用の土地・建物は除く

補助金額＝駆除費用の2分の1(100円未満切り捨て・上限1万円)

申請期限＝駆除を完了した日の属する年度末まで
※予算がなくなり次第終了

申請方法＝申請書と必要書類を環境課または市民生活課へ持参

※申請書などは、市ホームページ
または問合先で入手できます

必要書類

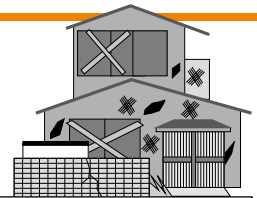
- 補助金交付申請書
- 営巣概要書(巣の撤去前・撤去後の写真が必要)
- 駆除費用の領収書
- 駆除した場所が分かる位置図
- 印鑑(朱肉を使うもの)
- 口座番号が分かるもの



危険な空き家の解体を支援します

空き家解体支援事業補助金

国・問防災安全課 ☎0299-90-1131



周辺に危険を及ぼす可能性があり、利活用が難しい空き家の解体費用を補助します。
5月17日(月)から事前調査の受付を開始します。まずはお電話でご相談ください。



対象＝次のすべてを満たす方

- 市内に特定空き家(※)や管理不全状態の空き家を所有している
- 市税などの滞納がない
- 過去にこの補助金の交付を受けていない など(※)特定空き家…市が認定した、倒壊などの恐れがある空き家

対象となる空き家＝次のすべてを満たすもの

- 市内で1年以上居住がない個人所有の空き家
- 事前調査で「管理不全状態の空き家」「特定空き家」と判定された建物
- 法令違反がなく、公共事業による補償対象でない空き家

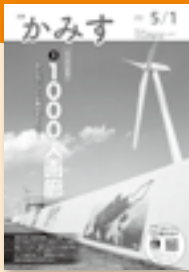
※空き家の所有者に解体の同意を得ることが必要となります

補助対象経費

- 空き家の本体・設備・基礎などの解体工事費、廃材処分費
- 空き家に付属する塀・車庫・物置などの解体工事費、廃材処分費など

補助金額

- 管理不全状態の空き家：対象経費の2分の1(上限50万円)
 - 特定空き家：対象経費の2分の1(上限100万円)
- ※申請方法など詳細は市ホームページでご確認ください



5月1日号の
広報かみす

広報かみすはコチラで読めます
電子書籍サイト「かみすイーブックス」が開きます



土 sat	日 sun
1 こども映画会…中央図書館	2 休日当番医 …城之内医院、神栖済生会病院(小児科のみ)
8 こども映画会…中央図書館	9 休日当番医 …白十字総合病院、神栖済生会病院(小児科のみ)
15 献血…カインズ神栖店 こども映画会…中央図書館	16 休日当番医 …神栖済生会病院 乳がん検診 …保健センター
22 乳がん検診 …保健センター こども映画会…中央図書館	23 休日当番医 …あきら医院、神栖済生会病院(小児科のみ) 一般映画会 …中央図書館
29 ニューファミリーセミナー(予約制) …保健センター こども映画会…中央図書館	30 休日当番医 …鹿嶋ハートクリニック、神栖済生会病院(小児科のみ)



日曜開庁

5月9日・23日

毎月第2・4日曜日
午前8時30分～午後5時15分
事前に取り扱業務をご確認ください。



休日当番医

診療時間 午前9時～午後4時

- 城之内医院 ☎0299-92-1261
- 神栖済生会病院 ☎0299-97-2111
- 五郎台ファミリークリニック ☎0299-92-6661
- にへいなかよしクリニック ☎0299-77-8181
- 白十字総合病院 ☎0299-92-3311
- あきら医院 ☎0299-92-7081
- 鹿嶋ハートクリニック ☎0299-77-8888

※受付時間は要問い合わせ

白十字総合病院では救急担当医、神栖済生会病院では救急担当医および小児科医による診療となります



納税

納期限 5月31日(月)

固定資産税 第1期

軽自動車税 全期

夜間納税窓口

5月26日(水) 午後7時まで

固納税課 ☎0299-90-1136



水質検査

毎週月曜日(祝日を除く)

固環境課 ☎0299-90-1147

午前8時30分～午後1時30分

市民生活課 ☎0479-44-6490

午前8時30分～正午

※専用容器は随時配布しています

広報かみすが動き出す

1 アプリをダウンロード・起動



[COCOAR2]



2 表紙にスマートフォンをかざすと
スペシャルムービーが楽しめる



広報かみすでは、ARがある写真にスマートフォンをかざすと動画が見られるARサービスを始めました。写真や記事と連動した動画が視聴できます。スマートフォンをお持ちの人は無料アプリCOCOAR2(ココアル2)をダウンロードし、ぜひお楽しみください。

※ARとは拡張現実(Augmented Reality)のこと。スマートフォンを使い現実の物や景色の上に、付加情報を表示する技術。COCOAR2は印刷物にスマートフォンをかざすことで動画やHPを見ることができるARアプリです ※ARの有効期間は発行後2カ月です ※詳しくは市ホームページをご確認ください

広報かみすカレンダー

5月

2021年(令和3年)

市役所 ☎0299-90-1111

総合支所 ☎0479-44-1111

神栖市ホームページ <https://www.city.kamisu.ibaraki.jp/>

ホームページ
はコチラ



市の人口 ()内は前月比 ※2021年3月末日現在

男…49,271人(-17) 女…46,217人(-82) 合計…95,488人(-99) 世帯数…42,949世帯(+187)

月 mon	火 tue	水 wed	木 thu	金 fri
26	27	28	29	30
3 休日当番医…五郎台ファミリークリニック、神栖済生会病院(小児科のみ)	4 休日当番医…神栖済生会病院	5 休日当番医…にへいなかよしクリニック、神栖済生会病院(小児科のみ)	6 乳がん検診…保健センター 献血…DCMホームマック神栖店	7 献血…カインズ神栖店 らっこちゃんタイムー おはなし会…おはなし会…中央図書館 乳がん検診…はさき生涯学習センター
10 乳がん検診…保健センター	11 乳がん検診…保健センター	12 乳がん検診…かみす防災アリーナ 離乳食教室(予約制)…保健センター 館内整理日のため 図書館全館 休館	13 乳がん検診…かみす防災アリーナ	14 おはなし会…矢田部公民館
17 乳がん検診…保健センター	18 乳がん検診…矢田部公民館 発育栄養相談(予約制)…保健センター	19 乳がん検診…矢田部公民館	20 献血…保健センター マタニティセミナー①(予約制)…保健センター	21 乳がん検診…かみす防災アリーナ
24 乳がん検診…保健センター	25 乳がん検診…若松公民館	26 乳がん検診…若松公民館 マタニティセミナー②(予約制)…保健センター	27 発達相談(予約制)…保健センター	28
31	1	<h2>かみす放送局</h2> <p>毎週金曜日 午後6時30分～ ON AIR</p>		



ご活用ください！

エコ・省エネ補助金

☎ 0299-90-1147



太陽光発電システムや創・蓄エネルギー機器、電気自動車などに補助金を交付しています。

太陽光発電システムを設置する場合

補助対象＝次の条件をすべて満たすシステム

- 電力会社に売電できる
- システムが未使用である
- 太陽光パネルの合計出力またはパワーコンディショナーの出力が10キロワット未満

補助金額＝発電出力1キロワット当たり1万円

共通

対象＝次のすべてを満たす方

- 申請年度の3月31日時点で設置場所に住所がある
- 市税などの滞納がない
- 「いばらきエコチャレンジ」に登録し家庭で省エネの取り組みを行なう

申込期限＝設備工事前まで

創・蓄エネルギー機器を設置する場合

補助対象・補助金額

次の未使用の機器(形状や規格により補助対象とならない場合があります。あらかじめご確認ください)

- 燃料電池コージェネレーションシステム(通称エネファーム)…20万円

※エネファームの補助金額は、茨城県の補助金がなくなったため変更となりました

- 太陽熱利用給湯器…本体価格の10%(上限5万円)
- 蓄電システム…15万円

※発電出力が10キロワット未満の太陽光発電システムと連携しているもの

電気自動車普及促進事業補助金

補助対象・補助金額

- 電気自動車…車両本体価格の10分の1(上限20万円)
- 急速充電スタンド…設備本体価格の5分の1(上限75万円)

対象＝次のすべてを満たす方

- 市内に1年以上住所を有する個人・事業者
- 市税などの滞納がない

申込期限

- 電気自動車：車両の登録前まで
- 急速充電スタンド：設備工事前まで

ごみ集積所器材等設置事業補助金

☎ 0299-90-1148

ごみの飛散防止やカラスなどによるごみ散乱の防止対策として、集積所に収集箱や囲いなどの器材を設置したり、器材を修繕したりする場合、費用の一部を助成します。

対象経費

- 箱型や物置型など、既製品の集積所器材を購入する際の購入費
 - 囲いなど、集積所器材を自作する際の材料費
 - 既設の集積所器材を修繕する際の材料費
- ※工事費や設置費などの付帯経費や、土地賃借料など集積所用地の確保に係る費用は対象外

補助金額＝補助対象経費(税抜)の2分の1(集積所1カ所につき上限5万円)

※一度補助を受けた集積所は、原則10年間補助を受けることができません

対象＝次のすべてを満たす方

- 住民が共同で使用する集積所を実質的に管理している
 - 市内に住所を有し居住している
 - 世帯に市税などの滞納がない
- ※賃貸物件の所有者や管理会社が、アパートや宅地分譲地に設置する器材は対象外

申請方法＝器材購入や工事着手の前に

申請書に必要書類を添えて提出

※申請書は市ホームページまたは問合せ先で入手できます



2021年度 神栖市職員採用試験

第1回

申込期間=5月6日(木)~20日(木)

試験日=5月29日(土)

任用期間=7月1日~2023年3月31日

☎・ 関職員課 ☎0299-90-1127
〒314-0192 神栖市溝口4991-5

職種	採用予定人員	受験資格
任期付職員 (事務)	3人程度	対象=次のアからウまでのすべてを満たす方 ア 1976年4月2日から2003年4月1日までに生まれた イ 2021年3月までに高等学校以上を卒業した ウ 現在、神栖市任期付職員として任用されていない
任期付短時間 勤務職員 (事務：障がい者)	1人程度	※任期付短時間勤務職員(事務：障がい者)は、アからウに加えて次のすべてを満たす方 ● 次のどれかの交付を受けている ● 身体障害者手帳1級~6級 ● 精神障害者保健福祉手帳1級~3級 ● 都道府県や政令指定都市が交付する療育手帳 ● 知的障害者であることの判定書(児童相談所、知的障害者更生相談所、精神保健福祉センター、精神保健指定医、障害者職業センターが作成したもの) ● 通常の勤務時間(原則として週31時間、1日7時間45分)に対応できる ● 活字印刷文による出題に対応できる

申込資料の請求方法

市ホームページから取得するか、郵送または申込先へ直接お越しください。

※郵送の場合は、封筒の表に「職員採用選考試験(希望職種)申込用紙請求」と朱書きし、
返信先・電話番号・希望職種を明記した書面と140円分の切手を同封



多文化共生推進会議 委員募集

市の多文化共生に係る施策などについて協議する「神栖市多文化共生推進会議」の委員として、外国籍を持つ方を募集します。

対象=次のすべてに該当する方

- 市内在住の20歳以上で外国籍を持ち、外国出身である
- 他の附属機関の公募委員を3つ以上兼務していない
- 日本語で議論ができる
- 市税などの滞納がない

☎・ 関政策企画課 ☎0299-90-1120
〒314-0192 神栖市溝口4991-5

任期=2023年3月31日まで

会議=年4回程度(平日の日中開催)

※第1回会議は5月24日(月)に開催予定

報酬=1回につき6,000円

定員=2人

※面接(5月17日(月)または18日(火))による選考あり

申込方法=申込書を電子メール、郵送または持参

※申込書は市ホームページで入手できます

申込期限=5月12日(水)午後5時 必着



今こそ見直そう！生活習慣 ～高血圧～

新型コロナウイルス感染拡大防止のため外出や運動の機会が減り、自宅で過ごす時間が長くなると、つい食べる量が増え、肥満や血圧上昇の危険が高まります。重大な病気になる前に、日々の生活を見直しましょう。



そもそも高血圧とは？

血管の中を血液が流れる時に血管の壁にかかる圧力を血圧といい、最高血圧が140mmHg以上または最低血圧が90mmHg以上の状態を「高血圧」と呼びます。そのままにしておくと、血管に強い圧力がかかり続け、脳卒中や心臓病、腎臓病などの重大な病気の原因となることがあります。生活習慣を見直すことで高血圧を予防できるだけでなく、降圧作用や降圧薬の増強効果もあります。

生活習慣の見直しのポイント

(高血圧治療薬ガイドラインより引用)

●減塩(1日あたり6g未満)を心がける

1日あたり男性11.0g、女性9.3gの食塩を摂取していると言われています。

●野菜・果物を積極的にとる。また脂肪分の多い食事を控える

腎臓病、糖尿病などで医師からカリウムやカロリーの制限をされている方は指示に従ってください。

●適正体重を維持する

BMI(体重[kg] ÷ 身長[m] ÷ 身長[m]) 25未満が目標。毎日体重計に乗り、体重を意識しましょう。



●運動をする

毎日30分、または週に180分以上運動しましょう。サイクリング、ラジオ体操、歩行、水中ウォーキングなどがおすすめです。

●節酒をする

純アルコール換算で、1日に男性は20～30g以下、女性は10～20g以下を心がけましょう。

※アルコール20gの目安は、ビール500ml、日本酒1合、ワイングラス2杯弱、焼酎(35%)50ml、ウイスキー60ml(厚生労働省 健康日本21より)

●禁煙を心がける

消費生活センター通信

消費生活センター ☎0299-90-1166

5月は消費者月間 今年のテーマは「消費」で築く新しい日常

新型コロナウイルス感染症の拡大が起こった当初、マスクなど生活用品の買い占め、買いだめといった現象が起きました。私たち消費者には、「今だけ」「ここのみ」「自分だけ」という考え方を控え、社会全体のことを考えた消費行動が求められています。

買い物や外食などの際には、**従業員と消費者が理解・協力し合うことが大切**です。品薄や欠品、席の配置の制限など、戸惑うこともあるかもしれませんが、お店の方に意見を言うときは「伝え方」に配慮するようにしましょう。

「消費者が意見を伝える」際のポイント

- ひと呼吸、置きましょう!
- 言いたいこと、要求したいことを「明確に」、そして「理由」を丁寧に伝えましょう!
- 事業者の説明も聞きましょう!

従業員、事業者も頑張っています。意見の伝え方には注意しましょう。



出典：消費者庁ホームページ

神栖市行政経営計画を策定

神栖市行政経営適正化推進委員会の答申を得て、2021年度から2023年度までを計画期間とする行政経営計画を策定しました。市では、この計画を基に、人材・資産・予算などの行政資源を最大限に活用し、質の高い行政サービスを将来にわたり持続的に提供できる効果的な行政運営に取り組んでいきます。



小出治夫会長(中央)と中山照明職務代理者(左)

神栖市一般廃棄物処理基本計画を策定

神栖市廃棄物減量等推進審議会の答申を得て、2021年度からの15年間を計画期間とする一般廃棄物処理基本計画を策定しました。「市民・事業者・行政の協働による5Rの推進とともに、環境への負荷の少ない持続可能な社会づくりを進める」という基本理念の下、市の取り組みや、市民・事業者の皆さんと協力して実施する取り組みなどをまとめています。

※市ホームページに掲載していますので、ご確認ください



阿部正弘会長(中央)と才賀秀樹副会長(左)

寄付をありがとうございます

新型コロナウイルス感染症対策に関連して、市へ衛生用品や現金の寄付をしていただきました。皆さまのご厚意に対し、深く感謝いたします。

ここでは、寄付をくださった方々を紹介します。
 (2月15日～3月31日分、五十音順)

朝田 純子 様
 明治安田生命保険相互会社 様
 有限会社ケイエスケイ 様

「災害時避難施設に係る情報の提供に関する協定」の締結

市は株式会社バカんと、リアルタイム空き情報配信プラットフォーム「VACAN」の利用について協定を締結しました。

避難所を開設した際、市内39カ所の避難所の開設状況や混雑状況をリアルタイムに確認できるため、どこに避難できるかが把握できるだけでなく、感染症対策などにも役立てることができます。

また、状況は全国どこからでも確認できるため、パソコンなどの操作が苦手な方は、あらかじめ家族や知人とサービスの利用について話し合っておきましょう。



河野代表取締役(モニター)

利用方法は
市ホームページから
ご確認ください



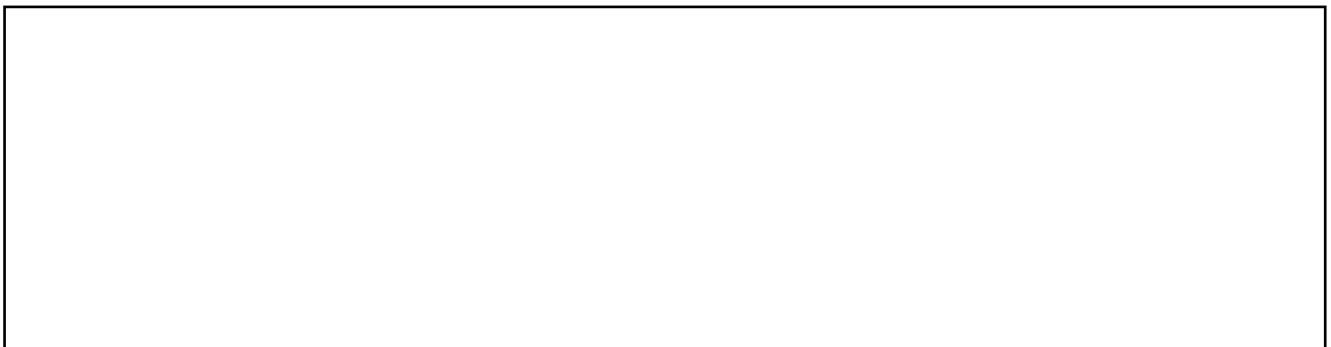
「いばらきっ子郷土検定」 市内中学生がオンライン交流



オンライン交流会の様子

県内の中学2年生が郷土の歴史や文化、産業などを楽しみながら学ぶ「いばらきっ子郷土検定」。今回の県大会は感染症の影響により、オンライン交流会として3月に開催されました。

神栖市代表として交流会に参加した波崎第二中学校の代表生徒たちは、見事同率1位を獲得しました。選手の伊東莉穂さんは、「検定に取り組むと、茨城県の知られていない魅力を知ることができるので、皆さんもぜひ勉強してみてください」と、後輩たちに向けて話してくれました。



JAなめがたしおさいから交通安全帽子と連絡帳の寄贈

なめがたしおさい農業協同組合から、交通安全帽子900個と連絡帳900冊が寄贈されました。交通安全帽子は1976年から長年にわたり寄贈いただいております。今年で44回目となります。また、連絡帳には農産物が収穫されてから食卓に届くまでの流れが分かりやすく紹介されています。

この帽子と連絡帳は、新小学1年生全員に配布し、事故防止などに役立てます。ありがとうございました。



安藤昌義副組合長(左)と新橋教育長(右)

常陽銀行から防犯ブザーの寄贈

常陽銀行から、防犯ブザー910個が寄贈されました。2005年から毎年寄贈いただき、今年で17回目となります。ブザーは、ピンを引き抜くと大音量を発します。

防犯ブザーは、新小学1年生全員に配布し、子どもたちの登下校時の安全に役立てていきます。ありがとうございました。



常陽銀行神栖支店 武石支店長(右)と
新橋教育長(左)

株式会社茨城県民球団から自由帳の寄贈

神栖市とフレンドリータウン協定を締結している株式会社茨城県民球団(茨城アストロプラネッツ)から、今春、市内の小学校に入学する子どもたちへ、入学祝いとして「茨城アストロプラネッツ自由帳」900冊を寄贈いただきました。球団の山根代表取締役は、「新1年生が少しでも早く学校生活に慣れるように役立てていただきたい」と話しました。



かみす
情報局

鹿島東部コンビナート定期修理

閩信越化学工業(株)

☎0299・96・3411

本年も各社一斉に定期修理を実施します。

定期修理は安全対策として欠かせないものです。

期間中は、フレアスタックの炎が大きくなり、蒸気の放音音が増えるほか、工事関係の車両が増えるなど、ご迷惑をおかけしますが、ご理解とご協力をお願いします。

期間 5月7日(金)～7月14日(水)

経済センサス―活動調査を
実施します

閩政策企画課

☎0299・90・1120

全国すべての事業所・企業を対象に売り上げなどの経理項目を網羅的に把握する統計調査を実施します。

結果は行政施策や学術研究の基礎資料として活用するほか、事業者の皆さんも活用しています。ご理解・ご回答をよろしくお願いします。

※回答はインターネットでも可能

調査票の配布方法

- 個人経営の事業所・従業員300人未満の単独事業所など 調査員が訪問

- それ以外の事業所・企業 郵送

配布時期 5月中旬～末日

鹿島臨海都市計画区域
マスタープラン(案)の縦覧

閩都市計画課

☎0299・90・1152

都市の将来像を示す都市計画区域マスタープランに係る都市計画の案について縦覧をします。案に対しご意見のある方は、意見書を期間内に提出してください。

縦覧

内容 閩都市計画区域マスタープランの変更

期間 5月17日(月)～31日(月)

※土・日曜日を除く

場所 閩県都市計画課、市都市計画課

意見書

提出期間 5月17日(月)～31日(月) 必着

提出方法 持参または郵送

提出先 茨城県知事 大井川 和彦
(茨城県土木部都市局都市計画課扱い)
〒310・8555

水戸市笠原町978・6

※意見書は問合先または県都市計画課ホームページで入手できます

軽自動車税の減免

☎0299・90・1134
 問課税課

障害者のために使われる軽自動車などについて、要件を満たす場合に軽自動車税を減免します。申請は、普通車・軽自動車などにかかわらず障害者1人につき1台までです。
 ※2021年度の継続申請が済んでいる方は、今回の手続きは不要
 申請期間 5月10日(月)～31日(月)
 ※日曜開庁日は申請できません
対象 以下のいずれかを満たす車両
 ● 障害者または障害者と生計を一にする方が運転する
 ● 継続して週に3日以上、介護者が障害者のために運転する
 ● 車いす移動車・入浴車など
必要書類 障害者手帳、運転する方の免許証のコピー、車検証のコピー、軽自動車税納税通知書、軽自動車税減免申請書、納税義務者のマイナンバーが確認できる書類と本人確認できる書類など
 ※この他にも必要になる場合があります

オレンジカフェかみす

☎0299・91・1701
 岡長寿介護課

認知症の人やその家族、支援者などが気軽に交流を楽しんだり意見交換したりできます。個別相談も可。
 日時 5月18日(火)午後1時30分～3時30分
場所 保健・福祉会館
定員 10人(予約先着順)
 ※定員に満たない場合、当日直接参加できます

日本赤十字社活動資金の募集

☎0299・90・1138
 岡社会福祉課

日本赤十字社は、皆さんからの活動資金により、国際活動、災害救護活動、青少年赤十字・ボランティア活動など幅広い活動をしています。今年も地区ごとに活動資金を募集します。ご協力をお願いします。

期間 5月1日(土)～6月30日(水)
 活動資金 1世帯500円(目安)

コミュニティセンター使用料収納業務

☎0299・90・1178
 岡市民協働課

コミュニティセンター4館の使用料収納業務を委託しました。
 委託期間 4月1日から1年間
委託先
 ● うずも・平泉コミュニティセンター、波崎東ふれあいセンター、各管理運営委員会
 ● 大野原コミュニティセンター、神栖四中学区地域コミュニティ協議会

市内の刑法犯認知件数

年	犯罪総数	侵入犯罪	街頭犯罪			計
			乗り物盗			
			自動車	オートバイ	自転車	
2021年 (3月末)	110	4	2	1	6	9
2020年 (3月末)	171	17	0	3	8	11
増減	-61	-13	2	-2	-2	-2

暮らし

募集

講座・教室

相談

申請は5月31日まで！ 新生児子育て応援給付金

岡国保年金課 ☎0299・90・1143

国の特別定額給付金の対象とならなかった、新生児のいる世帯へ給付しています。

給付額 新生児1人につき3万円

対象 以下のすべてを満たす新生児

- 出生日が2020年4月28日～2021年4月1日

● 出生後最初の住民登録から申請日まで引き続き市内に住居登録がある

受給権者 以下のすべてを満たす方

- 新生児と同一世帯の父または母
- 新生児の出生日から申請日まで引き続き市内に住居登録がある

申込方法 申請書(自宅へ郵送または出生届の際に渡されたもの)に必要事項を記入し、本人確認書類(運転免許証など)、口座番号が分かるものの写しを添えて持参または郵送

申込期限 5月31日(月)必着

申込先 国保年金課 〒314・

0192 神栖市溝口4991・5

※持参の場合は市民課または市民生活課への提出も可



募集

花植えボランティア募集

岡・岡市民協働課
☎0299・90・1178

市民の皆さんにボランティアの協力をいただき、市内フラワーロード花壇へ春の花植えを行います。皆さんの参加をお待ちしています。

日時 6月5日(土) 午前9時～

※悪天候の場合は翌日

場所

神栖地域

- 神栖中央公園前花壇
- セントラルホテル前花壇

※駐車場は中央図書館を用意しています。民間施設への駐車はご遠慮ください

波崎地域

- 荒波 高梨自動車前花壇
- 豊ヶ浜運動公園前花壇

申込期限 5月21日(金)

申込方法 電話で代表者氏名・電話番号・人数を連絡

子育て応援ギフトカタログ掲載品 協力的事業者追加募集

岡・岡子育て支援課
☎0299・77・7011

市内の出産前後の保護者に贈呈する「子育て応援ギフトカタログ」に掲載する品物を提供する事業者を募集しています。

対象 県内や神栖市隣接の市町村に本社・事業所・工場などがある法人または個人

掲載品の条件 商品の代金(梱包代、配送料、消費税などを含む)が一定の金額で設定できる、子育てに役立つ品物

※その他の条件などは市ホームページなどを参照

必要書類 登録申請書、事業者や掲載品の概要が分かるもの(パンフレットなど)、掲載品の画像(データ)

申込方法 必要書類を郵送または持参

申込先 子育て支援課

〒314・0121

神栖市溝口1746・1



会計年度任用職員募集

児童手当等事務補助員

任用予定人数 2人

条件・資格など 無し

応募期限 5月14日(金)

採用担当課 ことも福祉課

☎ 0299・90・1205

市有地管理作業員

任用予定人数 1人

条件・資格など 無し

応募期間 5月6日(木)～17日(月)

採用担当課 契約管財課

☎ 0299・90・1132



鹿行生涯学習センター 講座受講生募集

申・園鹿行生涯学習センター

☎ 0299・73・3877

講座名

●小学生プログラミングエキスパート育成講座

●創造力を育む子どものための現代美術講座

●プログラミング教育サポーター養成講座

●日本語指導サポーター育成講座など11講座

費用 1講座5000円

申込方法 1センターホームページから電子申請、または往復はがきに必要事項を記入し郵送

申込期限 5月22日(土)

郵送先 〒311・3824

行方市宇崎1389

第二種電気工事士 受験対策(技能)A講座

申・園鹿島産業技術専門学院

☎ 0299・69・1171

日程 6月28日(月)、29日(火)、7月1日(木)、5日(月)、6日(火)、8日(木)

時間 午後6時～9時

定員 20人(多数の場合、抽選)

費用 3040円(テキスト代込み)

申込期間 5月3日(月・祝)～26日(水)必着

申込方法 学院ホームページで電子

申請、または、受講申請書に記入し、84円切手を同封し郵送

申込先 鹿島産業技術専門学院
〒311・2223

鹿嶋市林572・1

フレックススクール聴講生募集

申・園県立鹿島灘高等学校

☎ 0299・69・2511

講座内容 陶芸・中国語・書道

期間 5月24日～2022年2月

毎週月曜日：陶芸・中国語

毎週金曜日：書道

時間

陶芸：午後3時20分～5時

中国語：午後1時30分～3時10分

書道：午後5時35分～7時10分

対象 県内に在住・在勤の20歳以上

定員 各講座5人程度(多数の場合は抽選)

費用 1講座 3240円(年額)

※教材費、材料費などは別途

申込期限 5月14日(金)

申込方法 電話申し込み



暮らし

募集

講座・教室

相談



神栖市メールマガジン

防災情報は随時、イベント情報などは毎週水曜日に配信中！広報紙の発行もお知らせ！

空メールを送信後、返信されたメールにそって手続きすれば登録完了！



✉e-kamisu-city@xpressmail.jp

※配信サービスは無料ですが、パケット料金は利用者負担になります

税金の専門家である税理士が、相続税、贈与税、消費税、所得税などの税金の相談や個人事業・法人の創業に関する相談に応じます。
要事前予約。
日程 5月19日(水)、6月2日(水)、16日(水)、7月7日(水)、21日(水)
時間 午後1時30分～4時30分
場所 鹿嶋市まちづくり市民センター

〒0299-84-7339
田・岡東信越税理士会潮来支部



相談

市民相談



困りごとサポート室 ☎0299-77-7616

どこに相談したらいいかわからない…。

そんなとき、市の適切な部署などをご案内します。

市民協働課「困りごとサポート室」 開庁日 午前8時30分～午後5時

子育てカウンセラー相談(予約制)

第2月曜日

第4日曜日

こども福祉課 ☎0299-95-9576

家庭児童相談(予約制)

月～金曜日

こども福祉課 ☎0299-95-9576

教育に関する悩みの相談

月～金曜日

☎0299-77-7544

不登校に関する悩みの相談

月～金曜日

いきいき神栖 ☎0299-97-2816

すくすく波崎 ☎0479-40-5512

ひきこもり・就労支援相談(予約制)

第2木曜日

障がい福祉課 ☎0299-90-1137

法律相談(予約制)

毎月4回

市民協働課 ☎0299-90-1178

女性総合相談(予約制)

毎週火曜日、第2・4木曜日

市民協働課 ☎0299-90-1171

行政相談

第2火曜日 市役所本庁舎

市民協働課 ☎0299-90-1178

消費生活相談

月～金曜日

消費生活センター ☎0299-90-1166

人権相談

水戸地方法務局鹿嶋支局(予約制)

祝日を除く月～金曜日

☎0299-83-6000

福祉総合相談・こころの相談

ボランティア相談

社会福祉協議会 月～金曜日

神栖本所 ☎0299-93-0294

波崎支所 ☎0479-48-0294

妊娠期から子育て期までの相談

月～金曜日

子育て世代包括支援センター

☎0299-77-9288

お酒に関する悩み何でも相談(予約制)

第4水曜日

鹿嶋市保健センター

☎0299-82-6218



みんなの掲示板

掲載している情報は、新型コロナウイルス感染症の状況により、変更する場合があります。最新の情報は、問合せ先にご確認ください。

☎…申し込み 問…問い合わせ

神栖みんなのギャラリー 神栖写友会写真展

日時=5月11日(火)~23日(日)
午前10時~午後4時

※初日は正午から、最終日は
午後3時まで

場所=若松公民館

テーマ=「花」

☎・問若松公民館

☎0479-46-1115

キラrin子育てセミナー 「イライラとさようなら」

日時=5月12日(水)
午前10時~11時30分

場所=平泉コミュニティセンター

対象=子育て中の方、子育てに関
心のある方、妊娠中の方

定員=10人(先着順)

費用=500円(会員は無料)

※託児あり(無料)、同席も可

☎・問家庭倫理の会神栖市 西脇

☎080-5560-5298

グラウンド・ゴルフ教室

ルールやマナーについての講習や
実技指導を行ないます。

日時=5月22日(土) 午前8時30
分集合

場所=神之池グラウンド・ゴルフ場

対象=市内在住・在学の方

費用=300円

申込方法=電話申し込み

☎・問市グラウンド・ゴルフ協会

☎0299-93-0040

ベビースイミング教室

期間=6月9日~30日の毎週水曜日
(全4回) 午前11時~11時50分

対象=市内在住・在勤の6カ月~
3歳未満の子と保護者

定員=10組(先着順) ※子ども1
人に保護者1人 参加費=4,000円

申込開始=5月7日(金)

申込方法=電話申し込み

☎・問海浜温水プール

☎0299-97-1177

弓道教室

日時=6月5日~9月18日の土曜
日(8月14日を除く)

午前10時~正午

場所=武道館

対象=市内在住・在勤の高校生以
上

定員=15人(先着順)

費用=4,850円

申込方法=費用を添えて申込先へ

☎・問武道館☎0299-96-7700

親子で収穫体験

ジャガイモを収穫してみよう!

日時=6月13日(日)
午前9時30分~11時

場所=東庄県民の森

定員=10組(予約先着順)

費用=600円

☎・問東庄県民の森管理事務所

☎0478-87-0393

歯周病予防で健康づくり 歯周病検診がスタート

☎健康増進課☎0299-90-1331

歯周病は、歯周病菌によって歯茎が炎症を起こし、やがて歯を支えるあごの骨が溶けて歯が抜けてしまう病気です。歯を失う原因第1位の怖い病気です。

歯周病の最も効果的な予防法は、定期的な歯科検診です。この機会に歯周病検診を受診し、早めに予防・治療することで健康な歯を維持しましょう!

対象=2021年度中に20・30・40・50・60・70歳になる方

※対象者には4月末に歯周病検診受診券を郵送しています。

詳しくは同封のチラシをご覧ください

検診期間=5月1日(土)~2022年2月28日(月)

費用=500円(70歳の方は無料)

受診方法=事前に、協力歯科医療機関へ電話予約の上、受診してください



神栖市PRロゴマークとイメージソングが完成!

2020年度広報戦略事業の一環として制作しました。神栖市の魅力を伝えるためのツールとして幅広く活用していきます。

☎広報戦略課 ☎0299-95-7577

神栖市PRロゴマーク

神栖市のブランドイメージの確立と普及を目指します。



神栖市の歴史や観光、文化の紹介などに使用します。



子育てのしやすいまち、暮らしやすいまちをPRする際などに使用します。

神栖市イメージソング

Singing for the one ~神栖の風~

アーティスト Hitoshi Harukawa feat.bird

作詞 Safari Natsukawaさん / 作曲・編曲 春川仁志さん
歌 birdさん



神栖市をイメージして作られた素敵な楽曲です。皆さんの身近な音楽として、そして市の魅力を改めて見直すきっかけとして、ご家庭や職場などでぜひ聞いてみてください。

こちらから視聴できます!



神栖市公式
ホームページ



神栖市魅力情報発信
ポータルサイト「カミスミカ」



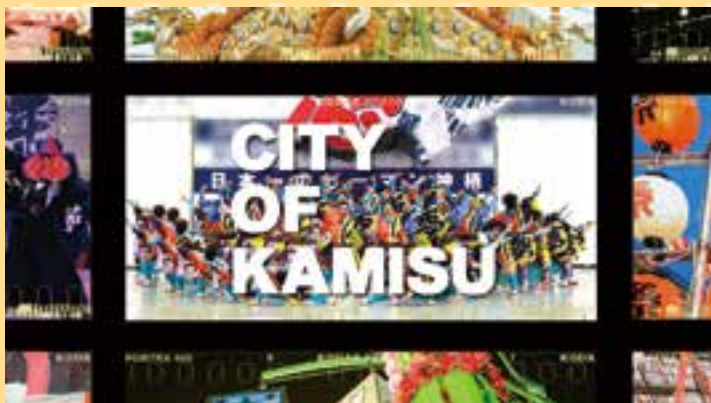
YouTube
神栖市チャンネル

市内のまつりの紹介動画を制作しました

☎観光振興課 ☎0299-90-1217

感染症の影響により、2020年度は市内の多くのまつりが中止となりました。そこで、皆さんにまつりの雰囲気や観光スポットをお伝えするために、過去に撮影した写真・映像を使用して動画を制作しましたので、ぜひご覧ください。

安心して出かけられるようになったときには、みんなでまつりを楽しみましょう!



動画はこちら



紹介しているまつり
観光スポット

息栖神社、神之池緑地(桜)、大潮祭、かみすみなと祭り、かみす七夕祭り、きらっせ祭り、かみす舞っちゃげ祭り、神栖花火大会

