

# かみす

Pick up

▶市長・議長から  
新年のごあいさつ



まちの  
魅力再発見

# 漕出式

新年に海の安全と豊漁を祈願



大漁旗を掲げ正月の乗り初めを待つ漁船。新年の風物詩である漕出式は、漁師の仕事始めにあたります。海上から手子后神社や川口神社(銚子市)を望み、お神酒やお米をまいて船を清め、一年の操業の安全と大漁を祈願します。1月初旬の縁起の良い日に、今年も執り行なわれる漕出式を紹介します。

AR 広報かみすが  
動き出す



[COCOAR2]

アプリをダウンロードし  
表紙にスマートフォンを  
かざしてください。  
詳細は16ページ



# 「かみすを好きな人があふれるまち」を

## 目指して



子  
令和2年

# 新年

新年おめでとうございます。皆さまにおかれましては、健やかに新春をお迎えのこととお慶び申し上げます。

令和という新たな時代となり、初めての新年を迎えました。国家プロジェクトであった鹿島開発により、目覚ましい発展を遂げてきた神栖市が、新たな時代の中でさらなる飛躍を遂げるため、全力で市政運営に取り組む決意でございます。

本年取り組んでまいりますいくつかの施策について申し上げますと、まず、災害対策でございますが、昨年は、台風や大雨により当市においても多くの市民の皆さまが被害に遭われました。災害への備えは重要かつ喫緊の課題でありますので、津波や洪水などへの対策をより一層進めるほか、適切な避難支援策の構築など、災害対策の充実に取り組んでまいります。

次に、医療対策では、最重要課題として集中的に取り組む体制をつくり、救急医療体制の強化支援をはじめ、新たな医師確保対策などを進めているところです。引き続き医療機関

などと連携を図りながら、地域医療の充実に取り組んでまいります。

次に、子育て支援では、「子育て日本一プロジェクト」を掲げ、妊娠から出産、子育て期にわたり安心できる切れ目のない支援体制を構築するため「子育て世代包括支援センター」を昨年開設しました。支援制度のさらなる充実を図り、子育て世代の皆さまを強力にバックアップしてまいります。

また、イメーリアップ・定住促進の取り組みといたしまして、本年はオリンピックピックイヤーでありますことから、市の知名度向上やイメーリアップ、さらには地域活性化に向けて、事前キャンプに係る基本合意書を締結しているチュニジア共和国をはじめ大会参加国への事前キャンプ誘致などの働きか

けに取り組んでまいります。

こうしたスポーツツーリズムなどにより、さらに魅力あるまちづくりを推進するほか、インフラや教育環境の整備など、本年も各種の施策を着実に進めながら「かみすを好きな人があふれるまち」を目指して市政運営を進めてまいりますので、ご支援とご協力を賜りますようお願い申し上げます。

結びに、本年が皆さまにとりまして健康で輝かしい年となりますことを祈念申し上げます。年頭のあいさつといたします。

神栖市長

石田 進

# 賀 謹

明けましておめでとうございます。  
市民の皆さまにおかれましては、  
希望に満ちた輝かしい新年をお迎え  
のことと、心からお慶び申し上げます。  
年頭にあたり、市議会を代表しま  
して、謹んで新春のごあいさつを申  
し上げます。

昨年は、台風などの影響により当  
市におきましても、家屋やビニール  
ハウスなどが大きな被害に見舞われ  
ました。改めまして、被災されまし  
た方々に心よりお見舞いを申し上げ  
ますとともに、一日も早い復旧復興  
のため、市議会としましても最善の  
努力をしてまいります。また、災害  
に強いまちづくりを進めるため、大  
規模自然災害を踏まえた防災・減災  
対策の充実強化に向けた取り組みを  
より一層推進してまいります。

さて、「令和」の幕開けとともに、  
人生百年といわれる時代を迎え、人  
口減少・超高齢社会によるさまざま  
な課題が明らかになってまいりまし  
た。国においては、団塊ジュニア世  
代が高齢者となる2040年を展望

した社会保障や働き方改革への対応  
が始まっており、誰もがより長く元  
気に活躍できる社会の実現に向け  
て、新たな展開を図っていくことと  
してまいります。

このような中、今後さらに地方自  
治体の力が試される時であり、市議  
会といたしましても、将来の神栖市が  
あるべき姿を議会の場で議論を尽く  
し、真に必要な政策へと展開していく  
ことが私たち議員の重要な使命であ  
ると考えております。地域医療対策  
や安全・安心なまちづくりなど取り  
組むべき市政の課題は山積しており  
ます。一人一人がこれらの課題に真摯  
に向き合い、解決に向け全力を尽く  
してまいる所存でございます。

本年2月には、市議会議員の任期

満了に伴う改選を迎えますが、これ  
まで確立してきた議会の礎とともに、  
一人でも多くの市民の皆さまに、市議  
会に関心を持っていただけるよう、議  
会の機能強化・充実、運営の改善な  
どの議会改革を推進してまいります  
ので、さらなるご支援とご協力を賜り  
ますよう、よろしくお願い申し上げま  
す。

本年も、市民の皆さまにとりまし  
て、幸せで実り多く、大いなる飛躍  
の年となりますことを心からお祈り  
を申し上げます。新年のごあいさ  
つといたします。

神栖市議会議員

藤田 昭泰

## 将来のまちづくりへ、議会改革の推進







# 漕出式

## 新年に海の安全と豊漁を祈願

漁師町ならではの新年の風物詩といえば「漕出式」。波崎漁港に大漁旗を掲げた漁船が集結し、次々と出港していく姿は壮観の一言です。今回は漕出式を中心に、知るほどに興味があふくらむ神栖市の漁業に迫ります。



川口神社(銚子市)



手子后神社



漕出式の朝

### 新年に安全と大漁を願って

大自然を相手にする漁業。その昔、手漕ぎの和船で漁をしていたころ、漁師の仕事は危険と隣り合わせでした。そのため、漁の安全や豊漁を願って縁起担ぎをする風習が、今も数多く残っています。その一つが新年に行なわれる漕出式です。これは「乗り初め」とも呼ばれ、漁師の仕事始めにあたるもの。1月5日から7日ごろの良い日を選んで行なわれるのが習わしです。

漕出式の準備は年末に始まり、その年の最後の漁を無事終えると、船を掃除し大漁旗や若松を飾ります。そして年が明けると、漁師たちは手子后神社に参拝します。

漕出式の朝、一番先に港を出ることを「ナマキリ」といいます。ナマキリ船は運が強すぎて事故などの災いがもたらされるとされ、どの漁師も先を譲ろうとしました。そのためくじ引きで決めるようになり、最近では順番に務めています。そのナマキリ船を先頭に、まき網船団が連なって出港。新春の海に、色鮮やかな大漁旗がはためきます。

船が向かうのは、銚子市の川口神





波崎漁港を出港するまき網船団



海上での儀式を執り行ない波崎漁港へ戻る



まき網船の船首



船が川口神社近くの海上へ向かう

社。海の上から神社を仰ぎながら、船に祀られた御船様や船首にお神酒やお米をまいて船を清め、取り舵回り(左回り)に旋回しながら今年一年の操業の安全と豊漁を祈願。そのまま初漁に出る船もあれば、港に戻る船もあります。

### 代々伝わる流儀を守る小型船

まき網船団に続いて、小型船が海へと繰り出します。漕出式の手順はほぼ同じですが、小型船にはそれぞれの家に伝わる流儀があるとのこと。そこで、小浜史久さん・幸江さん夫妻に詳しく教えてもらいました。小浜さんは祖父の代から続く漁師の3代目。第一小浜丸をはじめ3隻の小型船を所有し、ヒラメ、カレイ、伊勢エビ、カツオ、シラスウナギなどの漁をしています。

「漕出式は物心ついた頃から見てきましたよ。18歳で漁師になり、翌年の正月に親父に教えてもらいながら初めて漕出式に出ました。毎年や



小浜さん夫妻





「大漁旗を掲げて手子后神社と川口神社に向かい、漕出の儀式をする」と語る小浜さん

るのが当たり前だから、特別な行事という意識はありません。それでもやはり漕出式をやる、今年も一年が始まるんだな、という気持ちになりますね」と話す小浜さん。

漕出式の準備を支えてきたのは妻の幸江さんです。「嫁いできた時から、年末には毎年30キロのもち米を炊いてお供え餅をたくさん作ります。お正月用の若松を準備するのも私の役目。一夜飾りを嫌うので、12月30

日までに準備を整えて船にお供えしてもらい、新年を迎えます」

いよいよ漕出式の日、波崎漁港を出てからの動きが、まき網船団とは異なります。「川口神社へ向かう前に、利根川の明神下で漕出の儀式を

します。海水をすくって船の柱にかけ、次にお神酒をかけて清める。そして、うちでは手子后神社の前で右回りに3回旋回し、次に川口神社前でも同じようにお清めをして左回り

に3回旋回します」と小浜さん。回る方向やお供え物など、船によって細かい違いはあるようですが、代々受け継がれてきた方法を大切に守っています。

### 実は個性豊かな大漁旗

大漁旗を掲げた漁船が見られるのは、漁で獲物が多いときのほかには漕出式や手子后神社の鎮守祭、大潮祭など、ごく限られたときだけです。大漁旗というと、めでたさがあふれる大胆で色彩豊かな図柄が思い浮かびますが、いつ、どのように作られるものなのか小浜さん夫妻に聞いてみました。

「大漁旗は新船の進水式にお祝いとして贈られるもので、うちは親戚が多く付き合いが広いので何十枚もいただきます。船の大きさによってサイズは決まっていますが、色や柄は自由。恵比寿様、宝船、鯛など縁起の良い図柄が多く、ほかにはマグロや伊勢エビ、変わったところでは人魚とかもありますよ。カラフルなものだけでなく近頃は一色の大漁旗もあって、かえって目立ちますね」

潮風や海水を浴びて傷んだら、別の大漁旗を出して飾ります。それでも全部は飾りきれませんが、新船の

祝いに大漁旗を贈り合う風習は受け継がれてきました。漕出式は、個性あふれる大漁旗を一度に見られる絶好のチャンスです。

### 漁師の願いと技術の進歩

手子后神社の鎮守祭(旧暦2月1日)には出漁しない、不漁が続くと間直まなぢしという縁起直しの酒宴を開く……。漁師町には、海難を逃れるためのたくさんの方々の風習があります。その一方で、昔に比べ漁業はとても安全なものになったと小浜さん夫妻は言います。

「風の強さや風向きなど、ピンポイントで正確に予報できるようになったので、何時まで安全に漁ができるかわかるし、海が荒れるなら無理して漁に出ることもありません。漁船のハイテク化が進んで、うちの船が何ノットでどのコースを進み、今どこで漁をしているのか、全部わかるようになっていきます」

さまざまな技術の進歩に支えられ、漁業の安全が守られています。

### 歴史ある波崎漁港

波崎漁港の起源は江戸時代中期まで遡り、利根川河岸に自然発生した



全国有数の漁獲量を誇る波崎漁港

とみられています。一説によると、魚を追って北上してきた紀州漁師の影響で、波崎や銚子の漁業が発展。1672年に銚子の飯沼村で干鯛場ほしかばの税金が値上がりしたため、怒った漁師が大挙して波崎に引っ越し、大きな漁村になったと伝わります。

明治時代中頃には、イワシやサバを効率よくとることのできる漁法を導入。大正期に漁船の動力化が進むと、漁場は仙台沖まで拡大しました。波崎漁港は、昭和8年ごろから岸壁などの整備が進み、昭和26年から

### 未来への希望が持てる漁業に

約20年にわたる整備事業で、ほぼ現在の姿となります。そして昭和60年に波崎新漁港が開港。漁業の近代化が進み、日本を代表する大中型まき網漁業基地へと成長しました。

漁業の現状について、はさき漁業協同組合総務部長の宮本聡さんは次のように語ります。

「海では25年から30年の周期で魚種交代が起こっているようです。はさき漁協に所属するまき網船団は、

サバ、イワシ、アジなどをとっているのですが、現在は主にサバの漁獲が好調です。最近イワシも増えてきているようですが、アジは不漁です。近年、サンマの不漁が騒がれていますが、自然相手であり、



宮本さん

漁場はいつも同じとは限りません。さまざまな要因が漁獲量に影響を及ぼします。そんな中で、未来への希望がもてる要素もたくさんあります。安定した漁業に向けて資源管理を行ない、乱獲を防いでいること。リーダーやソナーなど最新技術の導入により効率的な操業ができること。若い後継者がいることです。また、組合としては、漁業を支える国の補助事業を活用し、もうかる漁業、がんばる漁業へ向けて意欲的に取り組んでいます。」

加えて、新しい取り組みに挑む漁師がいます。小浜さんもその一人で、新鮮な魚を直接契約して販売する「自家出荷」を実施。「伊勢エビを丁寧を選別したり、いけすでヒラメを生かしておいたりして、市場ニーズ

を見極めて豊洲市場などへ出荷します。魚をとる楽しみに売る楽しみが加わりました」と、小浜さんは明るい表情を見せます。

神栖市の漁業の最大の魅力は、黒潮と親潮がぶつかる沖合に良好な漁場が広がること。はさき漁協に所属するまき網漁業船団の漁獲量は、全国トップクラスを誇ります。また沿岸漁業も盛んで、ヒラメ、カレイ、ホウボウ、伊勢エビなど魚介の宝庫。今も昔もこれからも豊かな海の恵みは、私たちにとってかけがえのない財産です。





## 投票所入場整理券

入場整理券は世帯ごとに郵送します。入場整理券が届いていない方や紛失した方は、運転免許証や保険証など本人確認ができるものを持参し、投票所の受付係に申し出てください。

※期日前投票をする際は、入場整理券の裏面にある宣誓書にあらかじめ氏名・生年月日・住所と該当事由を記入していただくと、スムーズに受け付けできます

## 選挙公報

選挙公報は投票日の前日までに新聞折り込みでお届けするほか、コンビニなどに配置します。

## 不在者投票

投票所に行くことができない場合でも投票することができます。

### ●入院している病院などで投票したい！

県が指定した施設であれば、施設内で投票できますので、施設へ申し出てください。

### ●出張先・旅行先で投票したい！

滞在地の選挙管理委員会を通じて投票できます。事前に神栖市選挙管理委員会へ「不在者投票宣誓書兼請求書」を提出し、投票用紙などの交付を受けてください。

### ●郵便で投票したい！

身体障害者手帳や介護保険の被保険者証などをお持ちの方は、郵便などにより投票できる場合があります。事前に神栖市選挙管理委員会へ申請してください。なお、投票用紙などの請求期限は、1月29日(水)です。

### 立候補される方へ

#### 立候補届出書類の事前審査

日時=1月16日(木) 午前8時45分～午後5時  
場所=市役所本庁舎 3階 301会議室

#### 立候補届出の受付

日時=1月26日(日) 午前8時30分～午後5時  
場所=市役所本庁舎 3階 301会議室

2019年度  
第33回

## 明るい選挙啓発標語コンクール 優秀作品



### 小学生の部

#### 最優秀

選ぼうよ 令和時代の 代弁者

田沼 実優さん(軽野小・6年)

#### 佳作

18才 みんなで決める 神栖の未来  
ふるさとに 光を放とう その一票

渡辺 華帆さん(横瀬小・6年)  
柳谷 智宏さん(植松小・6年)

### 中学生の部

#### 最優秀

その一票 令和を築く 架け橋に

喜納 悠海さん(神栖四中・3年)

#### 佳作

考えよう その一票の 価値と意味  
明るい令和を創るのは「あなたの一票」「わたしの一票」  
君の未来 小さな一枚 大きな希望

森光 崇博さん(神栖四中・3年)  
河内菜々美さん(波崎三中・3年)  
浅野 寿基さん(波崎二中・3年)



# 神栖市議会議員一般選挙

申・圖神栖市選挙管理委員会 ☎0299-90-1125

投票日

2月2日(日)

午前7時～午後6時



## 投票できる人

神栖市に住所を有する2002年2月3日以前の生まれで、2019年10月25日までに転入の届出を済ませた方。



市ホームページ  
はコチラ

## 期日前投票

投票日に仕事や旅行、冠婚葬祭などの用事がある場合にご利用ください。

期間 = 1月27日(月)～2月1日(土)

時間 = 午前8時30分～午後8時

場所 = 市役所本庁舎 2階 201会議室  
総合支所・防災センター 2階

期日前投票はどの投票所でもできますが、投票日当日は入場整理券に記載された投票所でのみ投票できます

## 投票所の変更

右の投票所の場所を変更します。  
入場整理券に投票所の地図が記載されていますので、ご確認ください。

投票所	変更前	変更後
第10投票区	深芝小学校(校舎)	深芝小学校体育館
第28投票区	旧矢田部小学校体育館	矢田部ふれあい館

# 台風などの 被災者支援

2019年の台風15号・19号、10月25日の大雨などにより被災された皆さまに心からお見舞い申し上げます。

被災された方への支援を災害別にまとめましたので、ご活用ください。

台風15号・19号または10月25日の大雨で被災された方へ

## 被災者生活再建支援制度

☎ 閩社会福祉課 ☎ 0299-90-1138

台風15号・19号または10月25日の大雨で被災された方に対して、被災者生活再建支援金の申請受付を実施しています。

● 住家の敷地に被害が生じるなどして、「そのままにしておく」と非常に危険」などの理由で、住宅を解体した

### 申請期限

対象Ⅱ次のいずれかに該当する方

基礎支援金…2020年10月8日

● 被災証明書で半壊以上と証明され

加算支援金…2022年10月8日

た住家(アパート賃貸住宅含む)に、

※詳しくは、市ホームページ

台風被災時に住んでいた

ページをご確認ください

さ



台風などの風水害により被災された方へ

## 雑損控除個別相談会

閩潮来税務署 ☎ 0299-66-7510

台風などの風水害により所有する住宅や家財などに被害を受けた方は、

### 必要書類

確定申告のときに、災害減免または雑損控除を申告することで、所得税

● 被害を受けた資産(取得時期、取得価額)のわかるもの

などの軽減や還付を受けられる場合があります。必要書類を持参し、ご相談ください。

● 被害を受けた資産の取壊し費用や修繕費用がわかるもの(請求書、領収証など)

※今回の相談会では、申告書の作成や、事業用資産の必要経費算入の相談は実施しません

● 被災し、受け取ることとなる保険金額のわかるもの

● 市から発行された「り災証明書」(写しでも可)

※り災証明書が発行されない資産(家財、車両など)は、り災証明書に代わる書類が必要になります(被害を受けた資産の写真など)

### 神栖会場

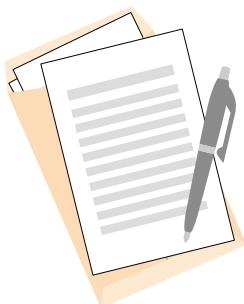
日時Ⅱ 1月17日(金) 午前10時～正午、午後1時～3時

場所Ⅱ 市役所分庁舎

### 波崎会場

日時Ⅱ 1月21日(火) 午前10時～正午、午後1時～3時

場所Ⅱ 総合支所・防災センター





台風15号・19号により被災された方へ

## 神栖市被災住宅復旧緊急支援事業補助金

申・園都市計画課 ☎ 0299-90-11152

国・県の支援制度を活用して、被災した住宅の復旧工事を補助します。台風15号または19号の被害により、り災証明書の判定結果が半壊または準半壊、一部損壊である住宅が対象です。

申請期限 3月10日(火)

対象 自身または親族が所有かつ災害発生時に居住していた住宅の復旧工事を実施した方で、資力が不足する方

補助金額 工事費用の10分の2の額  
または50万円のいずれか低い額

補助対象工事 次のすべてを満たす工事

● 屋根または外壁などの復旧工事および日常生活に最低限必要な復旧工事

● 工事費用が10万円以上(消費税含む)

● 申請時までには工事および支払いが完了したもの

必要書類

● 神栖市被災住宅復旧緊急支援事業補助金交付申請書

● り災証明書の写し

● 住民票(被災時に住宅に居住していた全員の続柄があるもの)

● 工事費用の領収書の写し

● 工事の内訳書

● 工事着手前の住宅の被災状況がわかるカラー写真

● 工事完了後の住宅の復旧状況がわかるカラー写真

● 屋根、外壁などの工事の場合は、耐震性の向上等に資する工事であることの確認書

● 資力に関する申出書

● 印鑑(朱肉を使うもの)

● 振込先のわかるもの

※申請書や補助対象工事については市ホームページをご確認ください



台風15号・19号により被災された中小企業者の方へ

## 茨城県災害対策融資の信用保証料補助および利子補給

園企業港湾商工課 ☎ 0299-90-11182

県の災害対策融資を利用する中小企業者の皆さまに対し、県とともに、信用保証料補助と利子補給を実施します。

対象期間 3月31日(火)融資実行分まで

対象 茨城県災害対策融資(台風15号・19号災害特例)を受けた中小企業者

補助金額(県補助を含んだ額)

ア.建物等の直接被害

信用保証料 茨城県信用保証協会に支払うべき信用保証料の全額

利子補給 全額(融資実行後3年間)

イ.売上等減少の間接被害

信用保証料 茨城県信用保証協会に支払うべき信用保証料の2分の1の額  
利子補給 1000万円以内の範囲は全額。1000万円を超える範囲は2分の1の額(融資実行後3年間)

※申請方法などは、融資利用時にご案内します

※詳しくは、市ホームページをご確認ください



台風19号により被災された方へ

# 一般旅券発給手数料(茨城県分)の免除

申・閩市民課 ☎ 0299-90-11140

要件に該当する場合は、申請により、一般旅券の手数料(茨城県分)が免除されます。

対象は次のすべてを満たす方

●市内に住所を有する

●台風19号によって有効な一般旅券を紛失または、き損し、旅券に記載されていた有効期間満了日まで

に、かつ、3月31日までに、茨城県内において新たな一般旅券の発給申請をする

●台風19号による災害時に居住していた住宅が、全壊、大規模半壊、半壊、流失、床上浸水のいずれかの損害を受け、り災証明書を受けている

●免除金額は2000円

●申請期限は3月31日(火)

※国に納める手数料は免除されません

※旅券の有効期間満了日までに新規旅券の申請が必要です

## 必要書類・提出先

	旅券の申請と免除申請を同時にする場合	新しい旅券を受領後に免除申請する場合
必要書類	<ul style="list-style-type: none"> <li>●一般旅券発給手数料免除申請書</li> <li>●紛失届またはき損した旅券</li> <li>●一般旅券の発給申請に必要な書類</li> <li>●り災証明書</li> </ul>	<ul style="list-style-type: none"> <li>●一般旅券発給手数料免除申請書</li> <li>●請求書</li> <li>●り災証明書</li> </ul>
提出先	市民課	茨城県旅券室(郵送可)または市民課

※詳しくは市民課または市ホームページでご確認ください



台風19号により被災された方へ

# 災害援護資金貸付

申・閩社会福祉課 ☎ 0299-90-1138

台風19号により住宅や家財に被害を受けた世帯を対象として、貸し付けを実施しています。住宅については、り災証明書が必要です。

貸付限度額は住宅が半壊した場合170万円(住宅を取り壊した場合250万円)

家財(自家用車も含む)の損害が3分の1以上150万円

利率は保証人をつけた場合無利子

保証人をつけない場合年3.0%(据置期間は無利子です)

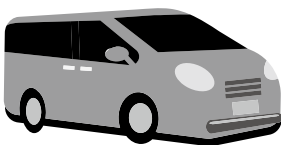
据置期間3年

償還期間10年(据置期間を含む)

償還方法1年払い・半年ごと払い・月払い

申請受付期限は1月31日(金)

※所得制限は、世帯人数に応じて定められています。詳しくは、市ホームページをご確認ください





窓口で申請を補助します

# マイナンバーカードを 取得しませんか？



申・閩市民課 ☎0299-90-1140  
市民生活課 ☎0479-44-1958

休日でもコンビニで住民票などが取得できるほか、マイナンバー(個人番号)の証明や本人確認などに利用できるマイナンバーカードのオンライン申請の補助を、市役所本庁舎と総合支所・防災センターで実施しています。

顔写真を無料で撮影し、機器の操作は職員が行ないます。

取得をお考えの方はぜひご利用ください。

※カードの受け取りは、申請から約1カ月後になります

受付時間=午前8時30分～午後4時30分(平日)

※1人あたりの所要時間は15～20分程度



## 必要なもの

本人確認書類	①運転免許証など顔写真付きの公的な身分証明書の場合は、1点 ②健康保険証など氏名、生年月日が記載された書類の場合は、2点 ※①、②のいずれか
通知カードと一緒に届いた 「個人番号カード交付申請書」	紛失された場合は窓口で発行することができます

スマートフォンやマイナンバーカード対応証明写真機からも申請することができます。

詳しくは  🔍





神栖市民の皆さまへ

# 鹿島アントラーズから 新年のごあいさつ



謹んで新年のごあいさつを申し上げます。

昨年も神栖市の皆さまから格別のご声援を賜り、誠にありがとうございました。

昨シーズンはアジアチャンピオンズリーグ(ACL)連覇、Jリーグ王座奪還を最大の目標に戦いましたが、ACLはベスト8、Jリーグは3位に終わりました。皆さまに満足のいく結果を届けられず、悔いの残るシーズンでした。にもかかわらず、皆さまが最後までチームとともに戦ってくださったことに感謝申し上げます。

今シーズンこそ、全てのタイトルを制覇すべく、チーム一丸となって戦ってまいります。

鹿島アントラーズは地域に根ざしたクラブとして皆さまに「誇り」と「感動」を与えられるよう、精進してまいりますので、引き続き熱い声援をお願いいたします。

年頭にあたり、神栖市の皆さまのご健勝とご多幸をご祈念申し上げ、新年のごあいさつとさせていただきます。

株式会社 鹿島アントラーズFC

## 石田市長コメント

昨シーズンはJリーグ3位という結果でしたが、アントラーズの選手の皆さんがひたむきに勝利を目指す姿に勇気をもらいました。今シーズンこそは、全タイトル制覇を目指して頑張ってください、国内はもとより、世界に名をとどろかせるような躍進を期待しております。



©KASHIMA ANTLERS



神 栖 市 内

参加無料

# 工場見学・業界研究会ツアー

☎ 0299-90-1182 閩・閩企業港湾商工課

市内立地企業の業界・職種について理解を深めてもらうため、業界研究会ツアーを開催します。「就活解禁の直前に」「3月のスタートダッシュに向けて」、さまざまな情報を入手できる研究会にぜひご参加ください！



## 工場見学会

日時 2月4日(火) 午前10時～正午

要事前申込

見学先=花王(株) 鹿島工場  
昭和産業(株) 鹿島工場  
申込期限=1月24日(金) 午後5時  
申込方法=市ホームページから申し込み



無料バスを運行!

乗車場所は

- 東京駅 ● 水戸駅
- 鹿島セントラルホテル から選べます



## 業界研究会

日時 2月4日(火) 午後1時～3時40分

場所=鹿島セントラルホテル  
対象=学生・第2新卒者・既卒者やその保護者、就職支援担当者  
※業界研究会のみの参加は申込不要

参加企業一覽(計23社)

- 茨城県警察本部
- AGC(株) 鹿島工場
- (株)鹿島三友鋼機
- 鹿島南共同発電(株)
- (株)クラレ鹿島事業所
- (株)サイプレス・ソリューションズ
- 山九(株)
- シカデン(株)
- (株)常陽銀行
- (株)昭和コーポレーション
- (株)セイミヤ
- (株)扇港電機
- (株)タイヨー
- 中国木材(株) 鹿島工場
- (株)DG Technologies
- 東洋検査工業(株)
- トヨタカローラ南茨城(株)
- 日鉄大径鋼管(株)
- 日本アルコール産業(株)
- 日本コーンスターチ(株)
- 丸全昭和運輸(株)
- 三国屋建設(株)
- (株)ワンダーコーポレーション

# 神栖市の特産品を募集!

☎ 0299-90-1182 閩・閩企業港湾商工課  
☎ 0479-26-3021 神栖市観光協会

申請期間=1月6日(月)～31日(金)

対象=次のすべてを満たすこと

- 市内に所在する事業所または事業者である
- 市内で生産または商品化したもの、または市内で生産された原材料を使用している
- 市の魅力を発信できるもの
- 信頼性・安全性が認められるもの

市内で生産・商品化され、市民や観光客に親しまれる優れた商品を、神栖市特産品に認定します。

認定された商品には認定証を交付し、容器や包装に表示できる認証シールを配布。また、市のパンフレットなどに掲載し、神栖市をPRするために活用します。

既存の商品で全国にPRしたいもの、お店自慢の一品など、たくさんのご応募をお待ちしています。



申請方法=市または観光協会のホームページから申請様式をダウンロードし、必要事項を記入の上、申請先へ提出

※書類や選定委員会による審査を経て決定します



市ホームページはコチラ



1月1・15日号の  
広報かみす

広報かみすはコチラで読めます  
電子書籍サイト「かみすイーブックス」が開きます



土 sat	日 sun
<p><b>4</b> こども映画会…中央図書館</p>	<p><b>5</b> 休日当番医…白十字総合病院、神栖 済生会病院(小児科のみ)</p>
<p><b>11</b> こども映画会…中央図書館</p>	<p><b>12</b> 休日当番医…児玉医院、神栖済生会 病院(小児科のみ) 成人式…文化センター</p>
<p><b>18</b> 一青窈TOUR2019-2020…文化セン ター こども映画会…中央図書館</p>	<p><b>19</b> 休日当番医…野口医院、神栖済生会 病院(小児科のみ)</p>
<p><b>25</b> 島津亜矢コンサート…文化センター こども映画会…中央図書館</p>	<p><b>26</b> 休日当番医…神栖済生会病院 一般映画会…中央図書館</p>



日曜開庁

1月12日・26日

毎月第2・4日曜日  
午前8時30分～午後5時15分  
事前に取り扱業務をご確認ください。



休日当番医

診療時間 午前9時～午後4時

神栖済生会病院 ☎0299-97-2111  
白十字総合病院 ☎0299-92-3311  
児玉医院 ☎0299-93-1177  
鹿嶋ハートクリニック ☎0299-77-8888  
野口医院 ☎0299-96-7373

※受付時間は要問い合わせ  
白十字総合病院では救急担当医、神栖  
済生会病院では救急担当医および小児  
科医による診療となります



納税

納期限 1月31日(金)

市県民税 第4期  
国民健康保険税 第7期  
後期高齢者医療保険料 第7期

夜間納税窓口  
毎週水曜日(祝日を除く)午後7時まで  
閏納税課 ☎0299-90-1136



水質検査

毎週月曜日(祝日を除く)

閏環境課 ☎0299-90-1147  
午前8時30分～午後1時30分  
市民生活課 ☎0479-44-6490  
午前8時30分～正午  
※専用容器は随時配布しています

広報かみすが動き出す

1 アプリをダウンロード・  
起動



[COCOAR2]



2 表紙にスマートフォンをかざす  
スペシャルムービーが楽しめる



広報かみすでは、ARがある写真にスマートフォンをかざすと動画が見られるARサービスを始めました。写真や記事と連動した動画が視聴  
できます。スマートフォンをお持ちの人は無料アプリCOCOAR2(ココアル2)をダウンロードし、ぜひお楽しみください。  
※ARとは拡張現実(Augmented Reality)のこと。スマートフォンを使い現実の物や景色の上に、付加情報を表示する技術。COCOAR2は印刷物にスマー  
トフォンをかざすことで動画やHPを見ることができるARアプリです ※ARの有効期間は発行後2カ月です ※詳しくは市ホームページをご確認ください



# 広報かみすカレンダー

# 1月

2020年(令和2年)

市役所 ☎0299-90-1111

総合支所 ☎0479-44-1111

神栖市ホームページ <https://www.city.kamisui.ibaraki.jp/>

ホームページ  
はコチラ



市の人口 ( )内は前月比 ※2019年11月末日現在

男…49,162人(+11) 女…46,345人(+20) 合計…95,507人(+31) 世帯数…41,853世帯(+25)

月 mon	火 tue	水 wed	木 thu	金 fri
30	31	<b>1</b> 休日当番医…神栖済生 会病院	<b>2</b> 休日当番医…白十字総 合病院、神栖済生会病 院(小児科のみ)	<b>3</b> 休日当番医…神栖済生 会病院
<b>6</b>	<b>7</b> 4カ月児健診…保健セ ンター 農業用廃ビニール(神 栖地域)受付8:30～正 午…JA青果物集出荷場	<b>8</b> 館内整理日のため 図書館全館 休館	<b>9</b>	<b>10</b> 1歳6カ月児健診…保 健センター らっこちゃんタイムー おはなし会ー・おはな し会…中央図書館
<b>13</b> 休日当番医…鹿嶋ハー トクリニック、神栖済 生会病院(小児科のみ) 消防出初式…文化セン ター、神之池周辺	<b>14</b>	<b>15</b> 大腸がん検診…保健セ ンター、総合支所・防 災センター	<b>16</b>	<b>17</b> 3歳児健診…保健セン ター 農業用廃ポリエチレン (神栖地域)受付8:30～ 正午…JA青果物集出荷 場 おはなし会…矢田部公 民館
<b>20</b> マタニティセミナー① …保健センター 4カ月児健診…保健セ ンター	<b>21</b> 育児栄養・母乳相談… 保健センター	<b>22</b>	<b>23</b> マタニティセミナー② …保健センター	<b>24</b> 1歳6カ月児健診…保 健センター
<b>27</b>	<b>28</b> 農業用廃プラスチックな ど(神栖地域)受付8:30 ～正午…JA青果物集出 荷場	<b>29</b> 離乳食教室(初期)…保 健センター	<b>30</b> マタニティセミナー③ …保健センター	<b>31</b> 3歳児健診…保健セン ター

## 中央公民館

☎0299-90-5500



### 子どもサイエンス 「みえないものをみてみよう」

ゲームやクイズ、実験、工作を通して「偏光板」<sup>へんこうばん</sup>について楽しく学びます。

日時=2月9日(日) 午前10時~正午

対象=市内在住・在学の小学生と保護者

定員=16組(先着順)

費用=500円

申込開始=1月12日(日) 午前9時

申込方法=来館申し込み

### 【託児付】ママのためのリフレッシュ・ヨーガ

ヨーガの基本ポーズと呼吸法で、育児で疲れた体をリフレッシュさせましょう。

日程=2月13日(木)、20日(木) ※いずれか1日

時間=午前10時~正午

対象=市内在住の未就学児・小学生の母親

定員=各日程20人(先着順)

申込開始=1月9日(木) 午前9時

申込方法=来館申し込み

### 茶道体験会

自分でお茶をたてて、和菓子をいただきます。男の子、大人の方も一緒に茶道体験してみませんか？

日時=2月16日(日) 午前10時~正午

対象=市内在住・在勤・在学の小学生以上

定員=20人(先着順)

費用=500円

受付開始=1月11日(土) 午前9時

申込方法=来館申し込み

## 若松公民館

☎0479-46-1115



### 神栖みんなのギャラリー

#### 「野口如陽(俳句)・野口昌男(絵)二人展」

日時=1月7日(火)~12日(日)

時間=午前9時~午後4時

最終日は午後3時まで

## はさき生涯学習センター

☎0479-44-0001



### 冬のレクリエーション事業「カミスココ くんといっしょに、ピアノと遊ぼう」

うたっておどって寒さをふきとばそう！

楽しいバルーンアートもあります。

日時=2月2日(日) 午前10時~11時30分

定員=親子30組(先着順)

対象=市内在住のおおむね3歳~小学3年生

申込開始=1月7日(火) 午前9時

申込方法=来館または電話申し込み



### デトックスヨガ

リンパの流れを促して、身体の中からキレイを目指しましょう。

日程=2月6日(木)、20日(木) 全2回

時間=午前10時~11時30分

対象=市内在住・在勤の方

定員=15人(先着順)

申込開始=1月11日(土) 午前9時

申込方法=来館申し込み

### 【託児付】親子deバレンタインクッキング

親子で楽しく、簡単で美味しい料理とスイーツを作りましょう。作ったスイーツはプレゼントにも！

日時=2月9日(日) 午前10時~午後0時30分

対象=市内在住の小学生と保護者

定員=10組(先着順)

費用=1,000円

申込開始=1月11日(土) 午前9時

申込方法=費用を添え、来館申し込み

※託児申し込みは、1月31日(金)まで



### 「神栖市写真連盟写真展」

日時=1月14日(火)~26日(日)

時間=午前10時~午後4時

初日は正午から、最終日は午後3時まで



# 保健師です

健康増進課 ☎0299-90-1331

## 『フレイル』を知っていますか？

フレイルとは、『虚弱状態』のことをいい、年をとって心身が衰えることを意味します。

老化によって、さまざまな健康障害に対する弱さが増している状態で、介護が必要になる前段階のこと。

### あなたは大丈夫！？フレイル診断！

- 半年で体重が自然に2、3キロ落ちた
- 疲れたように感じることもある
- 1週間のうち1日も運動や体操をしていない
- 同年代の同性と比べて、歩く速度が遅い
- 筋力(握力)の低下がある

上記5つのうち3つ以上が当てはまればフレイルとなり、1～2つが当てはまる場合は、「フレイル前段階」となります。

\*Friedらのフレイルティの定義より

フレイルには身体的フレイル(運動・栄養不足による筋力低下、運動機能や身体機能の虚弱など)以外に、心理・認知的フレイル(物忘れや認知機能の低下、うつなど)や社会的フレイル(閉じこもり、外部との交流の減少など)などがあります。これらは互いに影響しあい、さまざまなフレイルを併発することで進行が加速する可能性があります。

## フレイルの予防には、栄養・運動・社会参加が大切です

健康的に自立して生活することができる健康寿命を延ばすために、できることから始めてみましょう。

**栄養**…低栄養に注意して、バランスの良い食事を心がけましょう。家族と食事をとることや地域の交流会に参加してみんなで食事を楽しむことも大切です。

**運動**…筋力の低下を防ぐために筋力トレーニングをしましょう。家族や友人と楽しく話しながら、まずは1日10分程度のウォーキングから始めてみましょう。

**社会参加**…趣味のクラブや生涯学習に参加したり、家族や外部の人と交流する機会を増やしたりしましょう。



## 消費生活センター通信

### SNSをきっかけとした若者のヤバい！トラブル急増中！

**事例1** SNSで知り合った相手から、「簡単に儲かる」と60万円の投資用ソフトの勧誘をされた。「儲かってすぐに返済できるから」と消費者金融からお金を借りるよう勧められ、60万円を借り購入した。実際は簡単に儲からず、勧誘者に聞いても「やり方が悪い」の一点張り。借金は一向に減らずヤバい！

**事例2** SNSで知り合った相手から誘導されて入会した出会い系サイトで、個人情報のやりとりをするために、サイト内ポイントを何度も購入した。一向に個人情報のやりとりができないうまま合計20万円も支払いヤバい！

- SNSの広告や人の言葉を鵜呑みにしてはいけません
- 消費者金融での借金を勧めてくる業者には注意しましょう
- 儲かる仕組みが理解できない契約、内容の十分な説明がない契約は絶対にやめましょう
- 高額な契約をする前に、周りの人に相談しましょう



困ったときには、お早めにご相談を！

消費生活センター

☎0299-90-1166 (相談専用)

月～金曜日(午前9時～正午、午後1時～5時)

## 第33回 神栖小学校駅伝大会

12月1日に神之池緑地で開催された神栖小学校駅伝大会には、市内の小学校14校43チームが参加し、14.1kmのコースを8区間にわけて健脚を競い合いました。

### 女子の部

優勝 植松小学校A  
準優勝 横瀬小学校A  
3位 深芝小学校A



### 男子の部

優勝 植松小学校A  
準優勝 息栖小学校A  
3位 横瀬小学校A



## 市内中学生2人が全国大会へ出場

全国都道府県対抗女子駅伝大会の茨城県予選会で、波崎一中の長島奈南さんが優勝、波崎二中の安藤悠乃さんが準優勝し、1月12日に京都府で行なわれる皇后盃 第38回全国都道府県対抗女子駅伝大会の茨城県代表に選出されました。

2人は良きライバルであり、互いに切磋琢磨しています。全国の舞台でも素晴らしい走りを期待しています！



長島さん(左)、安藤さん(右)



## 生涯学習推進会議委員が理科出前授業を見学！

11月22日に、ダイキン工業株式会社による太田小学校6年生を対象にした理科出前授業が開かれました。ダイキン工業の社員が先生となり、洗剤を溶かした水を使って、表面張力に関する実験などが行なわれました。普段とは違った実験や興味深い授業に、子どもたちは楽しそうに笑顔で参加していました。

見学した推進会議委員からは、「こういった取り組みを知らなかった。とてもいい取り組みだと思う」「ぜひ今後も続けて欲しい」といった意見があげられました。



## 読売KODOMO新聞の寄贈

読売新聞鹿行支部から、市内の小学校の教育振興に役立てて欲しいと、全児童に読売KODOMO新聞(12月12日号まるごと!!ご当地新聞茨城編)が寄贈されました。寄贈された新聞は、児童の教育活動に役立ててまいります。



左から安藤さん、井上さん、津久井さん、佐々木さん

## 少年指導委員に警察庁長官から功労賞

市内在住の高橋榮子さんは、1984年から35年間にわたり茨城県警察の神栖地区少年指導委員連絡会に所属し、小・中学校、高等学校でのあいさつ・声かけ運動や、夏祭り・花火大会での補導活動など、少年の非行防止および健全育成に尽力されました。その長年の功労に対し、警察庁から少年補導功労者表彰の銀章が授与されました。

受章おめでとうございます。



## 子育て応援券

申請締切間近!

小学校入学準備による子育て世代の経済的な負担軽減を目的に、市内協賛店で使用できる3万円分の「神栖市子育て応援券」を贈呈しています。新たに市内に転入した方や、特別支援学校など市外に就学予定でまだ申請をしていない方は、手続きをお願いします。

**対象**＝市内に住民登録があり、2020年度  
就学予定の子どもの保護者

**申請期限**＝**1月31日(金)**まで

**使用期限**＝**2月29日(土)**まで

**持参物**＝印鑑(朱肉を使うもの)



## 子育て応援ギフトカタログ

子育て世代包括支援センターでは、育児などに役立つものを選べる「神栖市子育て応援ギフトカタログ」を対象者に贈呈し、出産や育児に関する相談や情報提供をしています。

**対象**＝市内に住民登録があり、次のいずれかに該当する方

- 妊娠32週以降の妊婦
- 2019年4月以降に生まれた子の

保護者で、子の出生時に住民登録があった

**持参物**＝印鑑(朱肉を使うもの)、母子健康手帳



産後すぐに使えるものがたくさんある!!  
(妊娠32週 Tさん)

はじめての出産・育児ということで不安が大きかったのですが、気軽に相談できる窓口があると、気持ちの面でも大変助かります。  
(妊娠32週 Aさん)



# 地域支援サポーター養成講習会 受講者募集

☎・ 岡長寿介護課 ☎0299-91-1701

地域支援サポーターとは、介護予防教室でのサポートなどに協力していただくボランティアです。活動をすることで、生き生きとした地域社会づくりに協力していただける方を募集します。

対象 = 市内在住の方

定員 = 20人程度

場所 = 保健・福祉会館

※高齢者居場所づくり事業と介護予防教室などの見学体験を1回実施します

日程	時間	内容
2月10日(月)	午後1時30分～4時	<ul style="list-style-type: none"> <li>● 高齢者の運動について</li> <li>● えがおあっぷサポーターの意義・実習について</li> </ul>
2月18日(火)		<ul style="list-style-type: none"> <li>● 自立支援の考え方</li> <li>● 高齢者の栄養</li> </ul>
2月21日(金)		<ul style="list-style-type: none"> <li>● 老年期の病気の特徴と地域医療について</li> <li>● 高齢者の口腔ケア</li> </ul>
2月28日(金)		<ul style="list-style-type: none"> <li>● うつ・とじこもりの支援について</li> </ul>



事業者の方へ

## 固定資産税の課税免除

市内に事業所や工場を新設・増設した事業者を対象に、固定資産税を免除します。

☎・ 岡企業港湾商工課 ☎0299-90-1182

申込期間 = 1月6日(月)～31日(金)

申込方法 = 必要書類を次のとおり提出

- 紙 = 企業港湾商工課へ提出
- データ = 課税課へ提出

※様式は市ホームページで入手可能



### 産業活動の活性化・雇用機会の創出

対象 = 2017年1月2日から2020年1月1日に取得した資産

免除割合 = 100%

期間 = 3年間

従業員の増員要件 = 増員5人以上、うち市民3人以上

※工業団地内は増員要件なし

### 復興産業集積区域

対象 = 市から茨城産業再生特区計画の指定を受け、2020年1月1日までに取得した資産

※土地は2012年3月9日以降に取得し、1年以内に家屋建設に着手したものが対象

免除割合 = 100%

期間 = 5年間

# かみす情報局



## 農林業センサスを実施します

国政策企画課

☎0299・90・1120

農林業・農山村地域の実態を明らかにする最も基本的な調査で、農林水産省が5年ごとに実施しています。調査員が農林業を営んでいる皆さまのところへ、調査票の記入の依頼に伺いますので、ご協力をお願いいたします。

なお、調査票に記入された事項は、統計以外の目的には使用されません。

調査期間 11月中旬

調査基準日 2月1日



## 後期高齢者医療制度の 限度額認定証

国保年金課

☎0299・90・1143

医療機関などで「限度額適用認定証」や「限度額適用・標準負担額認定証」の交付を受けるよう案内された場合でも、対象にならないことがあります。市役所へ来庁する前に、電話でお問い合わせください。

### 対象条件

#### ● 限度額適用認定証

後期高齢者医療被保険者証の負担割合が3割の方で、課税所得が690万円未満の場合

#### ● 限度額適用・標準負担額認定証

後期高齢者医療被保険者証の負担割合が1割の方で、世帯の全員が住民税非課税の場合

## 歯周病検診の助成は 2月29日まで

国健康増進課

☎0299・90・1331

歯周病は、歯を失うだけでなく、心筋梗塞や糖尿病などにも大きな影響を与えます。対象者には2019年6月に受診券をお送りしています。対象 20・30・40・50・60・70歳の方(2019年度中の年齢)  
費用 500円 ※70歳は無料

## プレミアム付商品券は 1月31日で販売を終了します

国社会福祉課

☎0299・77・8206

商品券引換券をお持ちの方は、免許証などの身分を証明する書類を持って、期限内に市内の郵便局で購入してください。

1冊5000円分の商品券が、4000円で5冊まで購入できます。

※購入した商品券での買い物は、2月29日(土)まで可能です



## 広域レンタサイクル利用料金を割引

園政策企画課

☎0299・90・1120

鹿島セントラルホテルが貸出・返却施設のひとつとなっている広域レンタサイクルが、割引価格で利用できます。

割引期限 2月29日(土)

- クロスバイク  
1500円↓1000円
- ミニベロ  
1500円↓1000円
- ロードバイク  
2000円↓1500円
- Eバイク  
3000円↓2500円

## 自動車税は便利な口座振替で

園行方県税事務所

☎0299・72・0041

納付のために金融機関へ出向く必要がなくなり、自動車を新たに取得したときも再度の手続きは不要です。預金口座のある金融機関へ届出印を

持参し、手続きしてください。

2月末までに申し込むと次年度の自動車税から口座引き落としになります。

## 不動産公売案内

園茨城租税債権管理機構

☎029・225・1221

一般の方も参加できます。

日程 2月5日(水)  
受付開始 午後0時50分  
入札説明 午後1時  
入札時間 午後1時20分～2時20分  
場所 茨城県水戸合同庁舎

## 公売対象不動産

● 売却区分番号 31・97

見積価額 21万円

公売保証金 3万円

## ● 土地

所在・地番

神栖市芝崎字広町92番

地目・地籍

畑 280㎡

※買受適格証明書は不要

※公売は中止になる場合があります

## 第47回神栖花火大会 開催取りやめのお知らせ

園神栖市観光協会

☎0479・26・3021

10月に開催を予定し、天候の都合などにより延期していた第47回神栖花火大会は、やむなく今年度の開催を取りやめとしました。

皆さまに深くお詫び申し上げますとともに、来年度は盛大に開催するよう努めてまいりますので、ご理解とご協力をお願いいたします。

## ひとり親家庭の新学期入学児を祝う会

申・園子ども福祉課

☎0299・90・1205

神栖市母子寡婦福祉会では、4月に小学校へ入学するひとり親家庭(母子・父子家庭)の子どもを対象に「祝う会」を開催します。

※入学祝いに学用品を贈呈

日時 3月22日(日)

午前10時30分～正午

場所 11月10日(金)

申込期限 1月10日(金)

## 小規模飲食店に 消火器の設置が義務化されました

☎0299・97・3618  
岡神栖消防署

新潟県糸魚川市での大規模火災の発生を受け、これまで消火器の設置義務がなかった、延べ床面積150㎡未満の飲食店など（火を使用する設備または器具がある飲食店など）に、設置が義務付けられました。

## 冬の省エネルギー

☎0299・83・4179  
岡関東電気保安協会

暖房器具の使用が増え、電力消費が大きくなる冬。無理のない範囲で節電しましょう。

- 冬の室温は20度以下に
- 厚手のカーテンで熱を逃がさない
- こたつ布団と敷き布団を併用
- 使わないときは、スイッチを切る

## 茨城県特定最低賃金 改定

☎029・224・6216  
岡茨城労働局

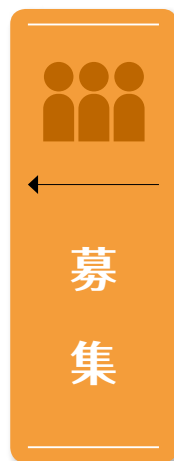
特定産業で働く労働者と使用者に適用されます。最低賃金額未満の賃金は労使双方の合意があっても無効です。

### 時間額と業種

- 943円 鉄鋼業
- 905円 はん用機械器具、生産用機械器具、業務用機械器具製造業
- 901円 計量器・測定器・分析機器・試験機・理化学機械器具、医療用機械器具・医療用品、光学機械器具・レンズ、電子部品・デバイス・電子回路、電気機械器具、情報通信機械器具、時計・同部分品製造業

- 871円 各種商品小売業

効力発生日 2019年12月31日



## パブリックコメント

### 神栖市自転車活用推進計画(案)

☎0299・90・1120  
岡・岡政策企画課

自転車活用による観光振興、渋滞解消、健康増進などを図るため、「神栖市自転車活用推進計画」を策定します。当計画の案について意見を募集します。

閲覧・提出期間 1月24日(金)～2月25日(火)

対象 市内在住・在勤・在学の方  
閲覧場所 政策企画課、市民生活課、各公民館、各コミュニティセンター、市ホームページ

提出方法 所定の用紙に必要事項と意見を記入し、郵送・FAX・持参またはいばらき電子申請・届出サービスで提出

提出先 政策企画課

〒314・0192

神栖市溝口4991・5

☎0299・90・1112



## パブリックコメント

### 神栖市学校施設等長寿命化計画(案)

申・園教育総務課

☎0299・77・7212

今後40年間の維持管理コストの縮減および予算の平準化を図り、必要な機能・性能を確保するための、「神栖市学校施設等長寿命化計画」の案について意見を募集します。

閲覧・提出期間 11月8日(水)～2

月6日(木)

対象 市内在住・在勤・在学の方

閲覧場所 教育総務課、市民生活課、

各公民館、各コミュニティセンター、

中央図書館、市ホームページ

提出方法 所定の用紙に必要事項と

意見を記入し、郵送・FAX・持参

またはいばらき電子申請・届出サー

ビスで提出

提出先 教育総務課

〒314・0192

神栖市溝口4991・5

☎0299・77・7703

※持参のみ、閲覧場所

へ提出可能



## 小山記念病院奨学金を貸与

園小山記念病院

☎0299・85・1132

薬剤師・看護師・歯科衛生士を目指す皆さんへ入学時から卒業時まで、月額5万円を貸与します。

貸与期間を同病院で勤務すれば、返済の必要はありません。希望により、入学金の貸与も可能です。

## 資格取得で次のステップを 2020年度学生募集

園鹿島産業技術専門学院

☎0299・69・1171

出願期間 11月20日(月)～3月6日

(金)

試験日 2月21日(金)、3月12日

(木)

対象

● プラント保守科(2年課程)

高等学校卒業業者(卒業見込み含む)

● 生産CAD科(1年課程)

17歳～おおむね45歳

※1月26日(日)と3月1日(日)にオープンキャンパスを実施します

## 講座・教室

やりたいことが見つからない人のための「就職カレッジ」  
自分にできる仕事さがし編

申・園NPO法人雇用人材協会

☎029・300・1738

コミュニケーション、自己理解、業界・職種研究、求人票の見方などを学びます。

「求職活動証明」を発行。参加無料。

日程・場所

● 1月16日(木)、23日(木)、30日

(木) いばらき就職支援センター

● 1月14日(火)、20日(月)、28日

(火) 土浦市亀城プラザ

時間 午前9時30分～午後4時30分

対象 15歳～おおむね40歳代前半の

求職者

※働いている方、学生も可

定員 各会場20人

申込方法 氏名・年齢・電話番号を

申込先へメールまたは電話

暮らし

募集

講座・教室

相談



## 市民健康講座

### 「脳腫瘍・脳梗塞について」

☎0299・90・1331  
 関健康増進課

事前申し込みは不要です。直接お越しください。

日時 2月5日(水) 午後2時30分  
 ～3時30分(受付 午後2時)

場所 2かみす防災アリーナ  
 講師 2白十字総合病院 齋田医師

## 市民公開講座

### 虚血性心疾患の一次予防

### 「心臓の血管が元気でいるために」

☎0299・97・2111  
 関・関神栖済生会病院

質問の時間もあります。事前申し込みが必要です。

日時 1月24日(金) 午後3時～3時40分(受付 午後2時30分)

場所 2神栖済生会病院(付属棟)

講師 2筑波大学附属病院 神栖地域医療教育センター部長、神栖済生会病院副院長 西 医師

## スポーツ栄養セミナー

☎0299・90・1161  
 関観光振興課

スポーツ選手の食事の基本や試合日前後・遠征時の食事について学びませんか。参加無料。

日時 2月11日(火・祝) 午後2時～4時30分、2月16日(日)

※2月16日は実習を予定。実習の詳細は受講決定者へ別途ご案内

場所 2市役所分庁舎  
 定員 280人(先着順)

申込方法 2いばらき電子申請・届出サービスで申し込み

※詳しくは、下記QRコードをご確認ください



## 農薬適正使用講習会

☎0299・90・11008  
 関農林課

残留農薬・毒物の劇物適正使用および管理、ピーマンモザイク病の発生状況と対策、収入保険制度などを学びます。

日時 1月16日(木) 午後6時(受付 午後5時30分)  
 場所 2保健・福祉会館



## ひとり親家庭等支援セミナーと個別相談会

☎0299・233・2355  
 関・関茨城県母子寡婦福祉連合会

内容 2「家計管理と自分磨き」養育費と民事執行法改正」

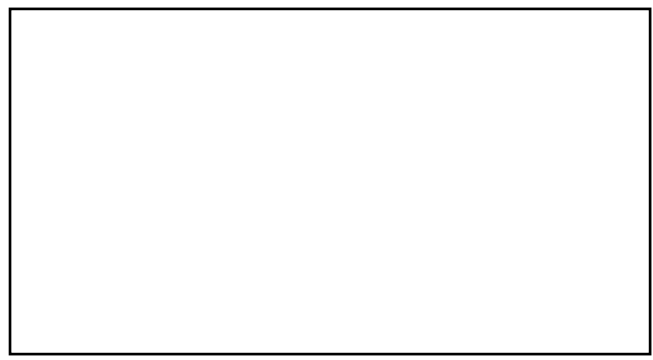
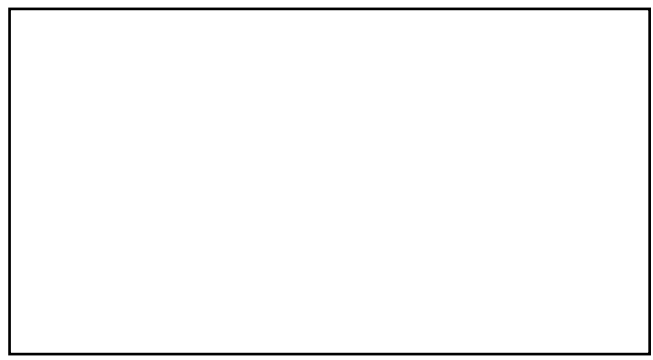
※参加無料  
 日時 2月22日(土)

午前10時～正午(FP、司法書士によるセミナー)、午後1時～3時(FP、司法書士、キャリアコンサルタントによる個別相談会)

※FP 2ファイナンシャルプランナー  
 場所 2いばらき就職支援センター(水戸市)

定員 2セミナー 30人、個別相談会各4人(多数の場合は抽選)

※2歳以上は託児あり(要予約・無料)  
 申込期限 2月5日(水)



## 市内の刑法犯認知件数

年	犯罪総数	侵入犯罪	街頭犯罪			計
			乗り物盗			
			自動車	オートバイ	自転車	
2019年 (10月末)	761	87	39	2	38	79
2018年 (10月末)	819	67	13	9	39	61
増減	-58	20	26	-7	-1	18

生活保護について電話相談会を開催します。秘密は厳守します。  
日時 11月26日(日) 午前10時～午後4時  
専用電話  
0120・052・088

全国一斉生活保護110番  
茨城青年司法書士協議会  
0294・73・0575

## 市民相談



## 困りごと相談室 ☎0299-77-7616

どこに相談したらいいかわからない…。  
そんなとき、市の適切な部署などをご案内します。  
市民協働課「困りごと相談室」 開庁日 午前8時30分～午後5時

## 子育てカウンセラー相談(予約制)

第2月曜日  
第4日曜日  
こども福祉課 ☎0299-90-1205

## 家庭児童相談(予約制)

月～金曜日  
こども福祉課 ☎0299-90-1205

## 教育に関する悩みの相談

月～金曜日  
☎0299-77-7544

## 不登校に関する悩みの相談

月～金曜日  
いきいき神栖 ☎0299-97-2816  
すくすく波崎 ☎0479-40-5512

## ニートやひきこもりの就労支援相談(予約制)

第2木曜日  
企業港湾商工課 ☎0299-90-1182  
アドバイザー佐藤  
☎090-2204-8943

## 法律相談(予約制)

毎月4回  
市民協働課 ☎0299-90-1171

## 女性総合相談(予約制)

毎週火曜日  
市民協働課 ☎0299-90-1171

## 行政相談

第2火曜日 市役所本庁舎  
市民協働課 ☎0299-90-1171

## 消費生活相談

月～金曜日  
消費生活センター ☎0299-90-1166

## 人権相談

水戸地方法務局鹿嶋支局(予約制)  
水・金曜日のみ  
☎0299-83-6000

## こころの相談・福祉総合相談

社会福祉協議会 月～金曜日  
神栖本所 ☎0299-93-0294  
波崎支所 ☎0479-48-0294

## ボランティア相談

・社会福祉協議会 月～金曜日  
神栖本所 ☎0299-93-0294  
波崎支所 ☎0479-48-0294

## ・市民活動支援センター

火～金曜日  
土・日曜日、祝日は午後5時まで  
☎0299-77-8725

## お酒に関する悩み何でも相談(予約制)

第4水曜日  
鹿嶋市保健センター  
☎0299-82-6218

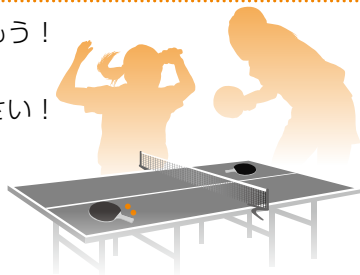


# みんなの掲示板

申…申し込み 問…問い合わせ

## 卓球Tリーグがやってくる!

世界レベルの迫力ある攻防を間近で楽しもう!  
神栖市は、Tリーグを応援しています。  
ぜひ、かみす防災アリーナへお越しください!



**日時・対戦**=2月11日(火・祝)  
①正午 琉球アスティード vs T.T彩たま  
②午後5時 日本ペイントマレッツ vs  
トップおとめピンポンズ名古屋  
**場所**=かみす防災アリーナ  
閩文化スポーツ課☎0299-77-7495

Tリーグホームページは  
コチラ



## スポーツボウリング 無料体験スクール

**日時**=1月28日(火)、29日(水)  
①午前10時15分~11時45分  
②午後6時30分~8時  
**場所**=鹿島ボウル  
**☎**・閩鹿島ボウル  
☎0299-84-6767



## ワンポイントスキー レッスン教室

**日程**=2月7日(金)~9日(日)  
**場所**=ホワイトワールド尾瀬岩鞍  
(群馬県)※集合は武道館  
**対象**=高校生以上  
**定員**=5人(先着順)  
**費用**=25,000円程度  
**申込期間**=1月15日(水)~30日(木)  
**申込方法**=内金5,000円を添え、  
来館  
**☎**・閩武道館☎0299-96-7700

## 華やかな作品展

**日程**=1月14日(火)~2月23日(日)  
**時間**  
●火曜日 午後1時~4時  
●水~土曜日 午前10時~午後4時  
●日曜日 午前10時~午後3時  
※最終日は午後3時まで  
**場所**=鹿嶋市まちづくり市民セン  
ター  
**☎**・閩かしま灘楽習塾  
☎0299-85-2601

## 生涯学習 塾生募集

**日程**=4月~2021年3月  
**費用**  
●月1回 年間6,500円  
●月2回 年間12,000円  
**申込期間**=1月14日(火)~2月23  
日(日) 正午  
**☎**・閩かしま灘楽習塾  
☎0299-85-2601

## 成人式典

**日時**=1月12日(日) 午前10時  
受付は、午前9時から  
**場所**=文化センター  
**対象**=1999年4月2日~2000年  
4月1日生まれの方  
※市外在住で事前申し込みをして  
いない方は、当日、直接会場へ  
お越しください  
**閩文化スポーツ課**  
☎0299-77-7495

## 鹿島セントラルモールひな祭り つるし雛の作品・雛人形募集

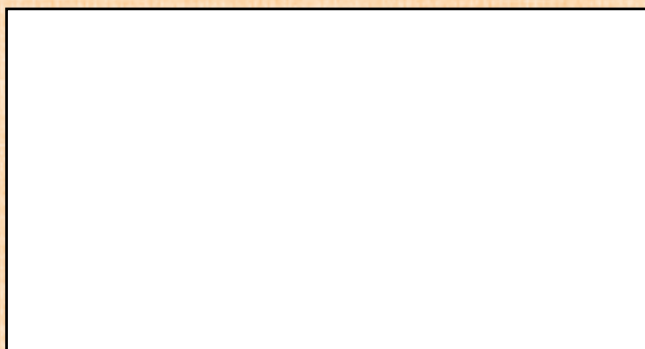
**募集期間**=1月6日(月)~1月20日  
(月)  
**募集内容**=つるし雛の作品作成、  
段飾りの雛人形  
**展示場所**=鹿島セントラルモール  
**申込方法**=鹿島都市開発(株)事務  
所へ持ち込み  
**☎**・閩鹿島都市開発(株)  
☎0299-92-3551

## マイベビーに 掲載しよう!

市内の赤ちゃんを紹介している  
このコーナー! あなたのお子  
さんも「広報かみす」に載せてみ  
ませんか? まちのみんなに、自  
慢しちゃいましょう!



**対象年齢**  
1~2歳ぐらい







# カミスココくんからのお年玉つき! 新春クロスワード

応募・問合せ＝市民協働課  
☎0299-90-1123  
〒314-0192 神栖市溝口4991-5

あけましておめでとうございます!  
お正月はクロスワードに挑戦しませんか?  
正解者の中から抽選で15人にカミスココくん  
グッズと図書カード500円分をプレゼント!

応募方法＝ハガキに、①住所②氏名③年齢④電話番号⑤答え  
⑥広報紙への意見や感想を書いて郵送してください  
(記載漏れがあると無効となります)  
応募期限＝1月15日(水)消印有効  
※当選者の発表は、賞品の発送をもってかえさせていただきます

## タテのヒント

- 01 昨年、広報〇〇〇はついに300号を迎えました!これ  
からもよろしくお祈りします。
- 02 冬から早春にかけて紫紅色や白色などの花を付ける  
多年草。ハート型の葉っぱをもつ。
- 03 栗を砂糖漬けたフランス風のお菓子。〇〇〇グラス。
- 04 水が中心に向かって、激しい勢いで回っている状態。  
鳴門海峡の名物。
- 05 電気回路の部品で針金をぐるぐる巻きにしたもの。
- 06 日本海から北太平洋に生息する褐色でマダラ模様  
の魚。鍋物などに重宝される。
- 07 1992年に生まれた国際機構。欧州連合とも言う。
- 10 ブドウの絞り汁を発酵させたお酒。
- 13 缶ジュースなどの飲み口を開けるときに、指を引  
かける部分。
- 15 ラーメンの麺をおかわりすること。
- 17 日本古来から伝わる歌や音楽に合わせて身振り手振  
りをする。
- 19 粉末状の内服薬のこと。
- 20 クジラの仲間、体色の大部分は黒色。お腹や目の  
後ろは白色の大型の動物。この動物のショーが見ら  
れるのは国内の水族館では2カ所だけ。
- 21 オリンピック発祥の国。
- 22 野球の球審や塁審・線審を英語で言うと?
- 24 いつも読書ばかりしているような人。〇〇の虫。
- 25 IT用語で、情報や記録を残すこと。
- 27 火を付けるための道具。
- 28 筋トレの器具。鉄アレイとも言う。
- 31 夜空に点々と輝く天体。

1	2	3		4		5		6	7
8		C		9	10			11	
12			13 G		14		15		E
			16	17			18	19	
20		21				22			
		23			24				25
26 B	27			28				29	
	30		31	F		32 A	33		
34 H			35		36				37
38				39			40		D

## 答え

A	B	C	D	E	F	G	H
---	---	---	---	---	---	---	---

- 33 袴の形状で腰回りはゆったり、足首がくびれたズボ  
ン。作業時や戦時中に女性がはいていた。
- 34 キュウリ・スイカ・メロンなどの植物の総称。
- 36 ドングリなど木の実を食べるほ乳類。ニホン〇〇、  
エゾ〇〇など。
- 37 近年、アジングという釣り方で人気の大衆魚。“たたき”  
や“なめろう”などに重宝される。

## ヨコのヒント

- 01 昨年、〇〇〇〇〇は開港50年を迎えました!おめで  
とうございます。
- 05 カヌー、テニス、グラウンド・ゴルフ。どの競技も  
とても盛り上がりました!いきいき茨城ゆめ〇〇〇  
〇2019。
- 08 非常に小さいこと。100万分の1の単位。マイクロと  
も言う。
- 09 松葉蟹や越前蟹の別称。主にオホーツク海やベー  
リング海に多く生息している。〇〇〇ガニ。
- 11 古代エジプトの主神・太陽神。
- 12 一時的に調子が落ちて振るわなくなることを英語で  
言うと?
- 14 小型のクジラ。水族館のショーやクルージング船で  
人気の動物。
- 16 フランスの地名。自動車やオートバイによる24時間  
耐久レースが有名。
- 18 超音波診断の俗称。
- 20 精神力・技術・体力の総称。スポーツ界で使う言葉。

- 22 人や動物などを親しみを込めて呼ぶ際に使われる愛称。
- 23 牛肉の肋骨の背中部分で霜降りのお肉。〇〇ロース。
- 24 クロマグロの別称。
- 26 広告や宣伝を目的とした印刷物。新聞に折り込まれ  
る事が多い。
- 28 自動車に搭載されている。バネやゴムを使って、衝  
撃・震動が伝わるのを止める装置。〇〇〇ー。
- 29 時間をおかずに、直ちにと意味。例:「〇〇行くよ!」
- 30 音楽を聴く際に、耳に差し込む小型音響装置。
- 32 井戸を守るとされている両生類。背中は黒く、お腹  
が赤い。
- 34 「ドレミの〇〇」、「赤とんぼ」など。
- 35 寒さに強く、犬ぞりレースでよく活躍している。〇  
〇〇〇・ハスキー。
- 38 釣り具の一つ。釣り糸を巻き取る道具。
- 39 外出して家にいないこと。
- 40 神栖市公式ホーム〇〇〇がリニューアルしました。  
イベント情報がカレンダー形式でより見やすく!

尾木直樹講演会

『凹まない生き方

～尾木ママ流生きるヒント～』



2月24日(月・休)

開場 午後1時30分  
開演 午後2時30分

入場無料

場所=矢田部公民館 文化ホール

定員=800人(全席自由) ※入場整理券が必要

整理券配布開始=2月9日(日) 午前9時

配布場所=矢田部公民館・中央公民館・若松公民館・はさき生涯学習センター  
※小学生以上1人2枚まで、無くなり次第終了

プロフィール

1947年滋賀県生まれ。中学、高校の国語教師を22年間務めた後、大学教授に転身して22年間、計44年間教壇に立つ。現在は、臨床教育研究所「虹」所長として教育・子育てに関する調査・研究、評論活動を続ける。「尾木ママ」の愛称で親しまれ、多数のテレビ番組で活躍中。

今年度最後の 神婚deあい♥婚活パーティー

Flower Valentine 開催!

岡子育て支援課 ☎0299-77-7011

日本ではチョコを贈るとされるバレンタインデー。

でも、実は世界のバレンタインデーは、花を贈り大切な人に愛や感謝の気持ちを伝え合う日だそうです。

パーティーの前に、花を使って「ハーバリウム作り」に挑戦します。作品は、お持ち帰りできます!

パーティーでは、おいしいスイーツを楽しみましょう。

日時=2月9日(日) 午後2時~5時

場所=アトンプレスホテル

対象=20~45歳の独身男女各20人(多数の場合は抽選)

※男性は市内在住・在勤に限る

費用=男性3,000円

女性2,000円

申込期限=1月27日(月)

申込方法=いばらき電子申請・届出サービスで申し込み



※画像はイメージです

