

# かみす

保存版第2号

## 新型コロナウイルス感染症に関するお知らせ

※7月3日(金)時点の情報を  
もとにまとめたものです

Pick up

- ▶ 神栖つかエールクーポン券の販売
- ▶ ひとり親世帯への支援
- ▶ 飲食店など事業者向けの支援
- ▶ 市税などの徴収猶予・減免

### 小・中学校へ通うお子さんの保護者の皆さんへ

## 学校給食費を無償化

神栖市独自



園第一学校給食共同調理場 ☎0299-92-2030

新型コロナウイルス感染症の拡大防止のため、長期間休校していたことに伴う、児童・生徒の保護者の皆さんの経済的負担を軽減するため、給食費の保護者負担金を無償化します。

無償となる期間 = 6月～2021年3月

対象 = 小学校児童 5,168人

中学校生徒 2,484人

(6月1日現在)

### 市民の皆さまへ



神栖市長  
石田 進

市民および事業者の皆さまには、新型コロナウイルス感染症の影響により、経済的にも精神的にも大変なご苦労をなされていることと承知しております。

神栖市では、国や茨城県の動向を注視し、連携を図りながら、さまざまな施策を展開しているところです。

このような中で、皆さま方への支援をさらに強化するため、第1弾に続く、第2弾の独自支援策をまとめましたのでお知らせいたします。

市民の皆さま方には、引き続き感染症対策にご理解をいただき、「新しい生活様式」を実践されますようご協力をお願い申し上げます。

プレミアム付商品券

# 「神栖つかエールクーポン」販売!

神栖市独自

感染症拡大の影響で売上げが落ち込んでいる市内の小規模店を支援するため、お得に買い物ができるクーポン券を販売します。

買い物で市内のお店を応援しましょう!

販売内容=15,000円分(1,000円券15枚綴り)のクーポン券を10,000円で販売

発行数=30,000冊

※市民1人1冊のみ購入可

申込方法=専用サイトから申し込み、または、

はがきに「神栖つかエールクーポン購入希望」と明記し、住所・氏名・年齢・性別・

電話番号を記入して郵送で申し込み。当選通知と引き換えで購入できます

※申し込み多数の場合は抽選となります

※1人1回限りの申し込みとし、重複での申し込みは無効となります

申込期限=7月20日(月)※消印有効

有効期間=8月1日(土)~2021年1月31日(日)

利用できるお店=市内に本店がある小規模店(従業員20人以下)で、取扱店として登録されたお店

〈例〉飲食店、衣料品店、食料品店、ガソリンスタンド、理髪店、美容院、タクシー、運転代行 など

※大型量販店や大手のスーパー、ドラッグストアなどでは利用できません

5,000円も  
お得!



詳しくは  
コチラ



## クーポン券取り扱い加盟店を募集!

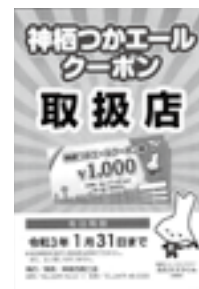
要件=次のすべてを満たす事業者

- 市内に本社および事業所・店舗を有する個人・法人
- 常時使用する従業員が20人以下
- 本事業に賛同し協力できる事業者

応募方法=商工会へ所定の申請書を提出

※審査の結果、取り扱いが認められた事業者には登録証をお渡しします。登録証はクーポン券の換金時に提示が必要です

専用のぼり旗と専用ステッカーがお店の目印です



中小企業の皆さんへの支援

神栖市独自

## 「茨城県パワーアップ融資制度」利用者への信用保証料上乗せ補助

市内各金融機関 企業港湾商工課 ☎0299-90-1182

新型コロナウイルス感染症の影響で売上げが減少したことについて市の認定を受け、パワーアップ融資を受けた中小企業を対象に、茨城県が利子補給(3年間100%)と信用保証料(50%)を補助します。

市は信用保証料の50%を補助します。多くの利用があることから、事業費を増額して対応しています。

※茨城県による利子補給と信用保証料補助は、6月25日の受付をもって終了しました。

その他の融資制度の利用については、金融機関に直接お問い合わせください

詳しくは  
コチラ



## 飲食店等持ち帰り販売事業助成金

# 神栖もってかエール給付金

神栖市独自

感染症拡大の影響で厳しい経営状況の中、テイクアウトやデリバリーなどを実施することで売り上げを確保する取り組みを行なう事業者に対し、助成します。

申・ 園企業港湾商工課 ☎0299-90-1182

**対象**＝市内飲食店と、飲食店の依頼を受けて弁当などを配達する市内運送事業者で、次のそれぞれの要件をすべて満たすもの

テイクアウトを実施している飲食店にはステッカーとのぼり旗をお渡ししています

飲食店	<ul style="list-style-type: none"><li>●2020年3月以降にテイクアウトサービスを開始または強化した</li><li>●飲食店営業許可を取得している</li></ul>
運送事業者	<ul style="list-style-type: none"><li>●3店舗以上の飲食店の依頼を受けて弁当などを配達している</li><li>●2020年3月以降に配達事業を開始した</li><li>●配達事業の資格を取得している</li></ul>

**補助金額**＝1事業者あたり上限10万円

**申請方法**＝市ホームページから申請書をダウンロードし、郵送で申請

詳しくは  
コチラ



## スポーツ観光支援事業

神栖市独自

市内で合宿をする10人以上の団体に、宿泊料と貸切バス料金をキャッシュバック！

感染症の拡大により大きな影響を受けているスポーツ観光の需要回復を図ることで、地域を活性化します。

申・ 園観光振興課 ☎0299-90-1161

**限度額**＝30万円

※1団体につき1回限り

- 宿泊料金 1団体につき最大20万円(1泊2,000円×宿泊数×人数)
- 貸切バス料金 1団体につき最大10万円(バス料金の2分の1)

**対象期間**＝8月1日(土)～2021年3月31日(水)

※詳細は、決まり次第市ホームページなどでお知らせします

詳しくは  
コチラ



## 神栖市中小企業応援助成金

神栖市独自

申・ 園企業港湾商工課 ☎0299-90-1182

茨城県の休業要請の対象にならず、売り上げが対前年同月比70%以上減少した事業者を、市独自で助成しています。

**助成金額**＝1事業者あたり最大20万円

**対象事業**＝建築業、電気工事業、ガソリンスタンド、靴屋、衣料品店、雑貨屋、文房具屋、酒屋、ホテル、旅館、バス、タクシー、レンタカー、物流サービス(宅配業を含む)、保険代理店、理髪店、美容院、不動産屋、結婚式場(貸衣装含む)、獣医、本屋、自転車屋、家電販売店、園芸用品店、修理店(時計、洋服など)、鍵屋、家具屋、自動車販売店、カー用品店、花屋、クリーニング店 など

詳しくは  
コチラ





## ひとり親世帯臨時特別給付金

・ひとり親世帯への臨時特別給付金給付係 ☎0299-77-7021

ひとり親家庭の子育て負担の増加や収入減少に対し支援するため、臨時特別給付金が支給されます。

詳しくは  
コチラ



### 基本給付

給付額=1世帯5万円、  
第2子以降1人につき3万円

対象=次のいずれかの方

- ①2020年6月分の児童扶養手当が支給される
- ②公的年金などを受給中で、2020年6月分の児童扶養手当の支給が全額停止されている
- ③感染症の影響で家計が急変し、収入が児童扶養手当受給者と同じ水準になっている

### 追加給付

給付額=1世帯5万円

対象=基本給付対象の①または②で、感染症の影響で家計が急変し、収入が減少した方

- 申請方法
- 基本給付対象の①の方は、基本給付は申請不要です
  - 基本給付対象の②および③の方の基本給付、①および②の方の追加給付には申請が必要です。申請書に振込先口座などを記入し、収入額申立書などの必要書類とともに提出(郵送可)
- ※給付要件や申請方法など、詳しくは市ホームページでご確認ください

## ひとり親家庭にQUOカードを配付

・子育て支援課 ☎0299-77-7011

 児童1人につきQUOカード10,000円分

対象児童=申請時において、次のいずれかまたは両方の要件を満たす児童

- 児童扶養手当支給対象
- ひとり親家庭の医療福祉費(マル福・神福)を受給している方が監護している児童

申請者=市内在住の、児童扶養手当受給資格者またはひとり親家庭の医療福祉費(マル福・神福)受給者


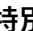
申請期限=8月31日(月)

申請方法=いばらき電子申請・届出サービスで申請

詳しくは  
コチラ



## 特別定額給付金の申請はお早めに!

・特別定額給付金プロジェクトチーム ☎0299-77-7704  
土・日曜日、祝日を除く午前8時30分~午後5時15分

国の新型コロナウイルス感染症緊急経済対策として、1人につき10万円が給付されます。

 **8月18日(火)** ※消印有効

※期限を過ぎると受け付けできません。まだ申請していない方は早めに申請してください

〈こんな方にご相談ください〉

- 申請書が届いていない、または無くしてしまった
- 申請書の書き方が分からない
- 代筆をしてほしいけれど、誰に頼めばよいか分からない
- 基準日の翌日(4月28日)以降に転入手続きをし、未申請である
- 3週間以上前に申請したが、まだ振り込まれていない
- 本人確認書類や振込口座(通帳)を持っていない など

保育所などへの登園自粛にご協力くださった保護者の皆さんへ

## 登園自粛期間の保育料減免

子育て支援課 ☎0299-90-1206

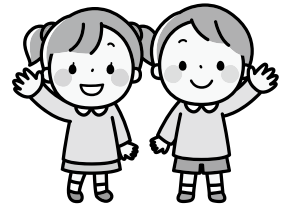
市は、感染症拡大防止のため、保育施設の臨時休園や登園自粛の要請をし、その期間の保育料を登園日数に応じて減免しました。  
ご協力ありがとうございました。

対象期間=2020年3月2日(月)~5月31日(日)

対象児童=0歳~2歳児クラスの児童

※3歳児以上の児童は保育料無料

減免額=登園日数に応じて減免



神栖市では、妊娠期から子育て期まで「切れ目のないサポート」で支援しています！

## 妊娠期・出産・新生児期の支援策



子育て支援課 ☎0299-77-7011  
健康増進課 ☎0299-90-1331  
国保年金課 ☎0299-90-1143

妊娠期

### 子育て応援ギフトカタログ贈呈 子育て

妊娠32週以降の妊婦または出生届を出した保護者に対し、育児に役立つ品を選べるギフトカタログ15,000円分を贈呈します。

### 妊産婦の医療費助成 国保

医療機関などを受診した際の医療費の一部を助成。  
市独自で産科・婦人科以外の疾病も対象としています。所得制限なし。



出産時

### 分娩者手当金 国保

分娩者に対して、1子につき2万円を支給します。



新生児期

### 1か月児一般健康診査費用助成 健増

生後1か月の健診費用の一部を助成します。

### 新生児聴覚検査費用助成 健増

初回検査1回、上限3千円を助成。  
再検査となった場合は合計2回を助成。



子育てに関するご相談は、子育て世代包括支援センター(☎0299-77-9288)へお気軽にどうぞ！

感染症の拡大を受けて開始した事業ではありませんが、子育て世代の支援策としてご紹介しています。

# ・減免の特例制度

## 国民健康保険税の減免

申・閩国保年金課 ☎0299-90-1142

対象となる国民健康保険税 = 2020年2月1日～2021年3月31日に納期限があるもの

対象世帯 = 次のいずれかに該当する世帯

- 主たる生計維持者が感染症により死亡または治療に1カ月以上かかるなど重篤な傷病を負った
- 主たる生計維持者の収入の減少が見込まれ、次のすべてに該当する
  - 事業収入、不動産収入、山林収入、給与収入のいずれかの2020年中の減少見込額(保険金などにより補てんされる金額を除く)が、2019年中の10分の3以上
  - 2019年中の所得の合計額が1000万円以下
  - 減少が見込まれる事業収入などにかかる所得以外の2019年中の所得の合計額が400万円以下

$$\text{保険税の減免額} = \text{①減免対象の保険税額} \times \text{②減免割合}$$

### ①減免対象の保険税額 (A×B/C)

A…世帯の被保険者全員分の保険税の合計額

B…2020年に減少が見込まれる世帯の主たる生計維持者の収入の2019年中の所得額

C…世帯の被保険者全員と主たる生計維持者の2019年中の合計所得金額

※世帯の主たる生計維持者の事業廃止などの場合は、対象保険税の全部が免除

### ②減免割合

2019年中の合計所得金額	減免割合
300万円以下	全部
400万円以下	10分の8
550万円以下	10分の6
750万円以下	10分の4
1,000万円以下	10分の2

### 申請方法

神栖市国民健康保険税減免申請書に感染症の影響による収入状況の内訳書と必要書類を添付し、申請先へ持参または郵送

※申請書はQRコードから入手できます



### 必要書類

対象事由により必要書類が異なりますので、問合せ先へご連絡ください

申請期限 = 2021年3月31日(水)

## 後期高齢者医療保険料の減免

申・閩国保年金課 ☎0299-90-1143

後期高齢者医療保険料も国民健康保険税減免の対象世帯と同じ要件で減免されます。

詳しくは国保年金課後期高齢者医療担当へご相談ください。

## 国民年金保険料の免除

申・閩国保年金課 ☎0299-90-1145

国民年金保険料は、要件により免除申請が可能です。詳細は電話でお問い合わせください。



# 市税などの徴収猶予

感染症の影響で納税が困難な方へ

## 市税 徴収猶予の特例制度

☎ 閩納税課 ☎ 0299-90-1329

**対象となる市税** = 2020年2月1日～2021年1月31日までに納期限がある市県民税・法人市民税・固定資産税・軽自動車税・国民健康保険税

**対象者** = 感染症の影響で、2020年2月以降の1カ月間以上、事業などの収入が前年同期に比べて、おおむね20%以上減少し、一時に市税を納めることが困難な納税者・特別徴収義務者

※納めることが困難かどうかの判断は、申請される方の状況に応じて行ないます

**申請期限** = 各納期限 ※納期限が延長された場合は、延長後の納期限まで

**申請方法** = 申請書と収入や現預金の状況が分かる資料を申請先に持参または郵送で提出

※申請書はQRコードから入手できます

※資料の提出が難しい場合は、口頭で聞き取ります



65歳以上の方へ

## 介護保険料の減免

☎ 閩長寿介護課 ☎ 0299-91-1702

**対象となる介護保険料** = 2020年2月1日～2021年3月31日に納期限がある普通徴収分と、同期間に対象年金の支払日がある特別徴収分の介護保険料

**対象者** = 次のいずれかの世帯に属する65歳以上の方

- 主たる生計維持者が感染症により死亡または治療に1カ月以上かかるなど重篤な傷病を負った
- 主たる生計維持者の収入減少が見込まれ、次のすべてに該当する
  - 事業収入、不動産収入、山林収入、給与収入のいずれかの2020年中の減少見込額(保険金などにより補てんされるべき金額を除く)が、2019年中の10分の3以上
  - 減少が見込まれる事業収入などにかかる所得以外の2019年中の所得の合計額が400万円以下

**介護保険料の減免額** = ①減免対象の介護保険料額 × ②減免割合

### ①減免対象の保険料額 (A × B / C)

A…2019年度、2020年度の介護保険料額

B…2020年に減少が見込まれる世帯の主たる生計維持者の収入の2019年中の所得額

C…世帯の主たる生計維持者の2019年中の合計所得金額

※世帯の主たる生計維持者の事業廃止などの場合は、対象保険料の全部が免除

### ②減免割合

2019年中の合計所得金額	減免割合
200万円以下	全部
200万円を超える	10分の8

### 申請方法

神栖市介護保険料減免申請書に感染症の影響による収入状況の内訳書と必要書類を添付し、申請先へ持参または郵送

※申請書はQRコードから入手できます

### 必要書類

対象事由により必要書類が異なりますので、問合先へご連絡ください

**申請期限** = 2021年3月31日(水)

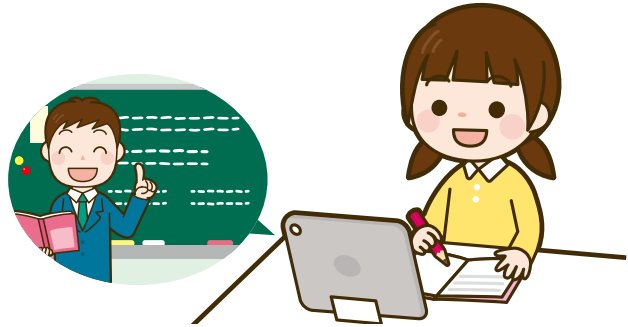


タブレット端末を児童・生徒に1人1台!

## コンピュータ活用推進事業

図学務課 ☎0299-77-7347

市内全小・中学校の児童・生徒に1人1台のタブレット端末を整備します。文部科学省が策定した「GIGAスクール構想」に基づき当初2023年度までとしていた事業期間を前倒しし、感染症などによる学校の臨時休業期間中も、ICTの活用によりすべての子どもたちの学びを保障できる環境を、2020年度中に実現します。



感染症対策のための備蓄品を整備

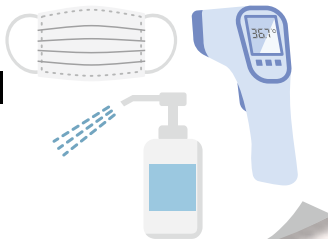
## 災害等対策事業

図防災安全課 ☎0299-90-1126

災害時の避難所における感染症対策のため、必要な物品を順次避難所に整備します。

今回整備するもの

- マスク
- 消毒液
- 体温計 など



国民健康保険などに加入している方へ

## 傷病手当金の支給

申・図国民健康保険の方 ☎0299-90-1142  
後期高齢者医療の方 ☎0299-90-1143

国民健康保険や後期高齢者医療に加入している被用者(給与などの支払いを受けている方)で、新型コロナウイルス感染症に感染するなどし、療養のために会社を休み、給与の支払を受けられなくなった方は、傷病手当金を申請できます。

**適用期間** 2020年1月1日～9月30日

※手続きなど詳しくは、電話でお問い合わせください

## 「新しい生活様式」における 熱中症予防行動のポイント

図健康増進課 ☎0299-90-1331

- ① 暑さを避けましょう
- ② 適宜マスクをはずしましょう  
※屋外で人との距離を2メートル以上確保できるときなど
- ③ こまめに水分補給
- ④ 日頃から健康管理を!
- ⑤ 暑さに備えた体作りをしましょう

出展：厚生労働省HP



距離を十分にとる

