

かみす

Pick up
▶住民健診
▶市職員採用試験

特集

まちの魅力再発見

新・神之池スタイル

カラダとココロが元気になる公園



みんなの憩いの場、神之池緑地。この魅力をさらにアップさせる計画が進行中です。ランニングステーションの整備やカヌー関連機能の向上、新しい遊具の設置など。この計画の一つとして公園カフェがオープンしました。新たな神之池の魅力を紹介します。

AR

広報かみすが
動き出す



[COCOAR]

アプリをダウンロードし
表紙にスマートフォンを
かざしてください。
詳細は16ページ

新・神之池スタイル

カラダとココロが元気になる公園

まちのシンボルである神之池。皆さんは最近、訪れたことがありますか？ 時代により、季節により、利用目的によりさまざまに表情を変え、いままた新しい魅力が加わろうとしています。今回は、神之池緑地の整備について紹介します。



人と自然をつなぐ整備計画

神栖市の名前の由来ともなった神之池。その周辺に整備された神之池緑地は、水辺でランニングをする人、グラウンドゴルフを楽しむグループ、広場で遊ぶ親子など、市民の憩いの場となっています。いま、その神之池緑地で進められているのが「まちのにぎわいづくりプラン」による整備事業です。

「スポーツ関連施設を整備する、体験拠点整備エリア」と、遊具やカフェを整備する「公園施設整備エリア」を中心に、神之池らしさを生かしながら整備を進めていきます」

と話す政策企画課の木内崇仁さん。コンセプトは、「カラダとココロ、そしてまちが元

気になるにぎわいづくりの拠点」。広大な神之池緑地が、誰からも愛され、もっと訪れたいくなる場所が変わろうとしています。

神之池、変貌の歴史

神之池は市中心部のオアシス的存在ですが、実は以前、文字どおり「砂丘のオアシス」だったのをご存じですか？ 驚くほどの変貌を遂げてきた神之池。その歴史を知ると、



木内さん

見慣れた風景が新鮮に感じられるかも。ちょっと振り返ってみましょう。

その昔、いまの鹿島港がある辺りには鹿島砂丘が広がり、豊かな水をたたえた神之池は農業用水として田畑を潤し、池での漁も盛んでした。気候が温暖で風光明媚なことから、大正時代には別荘地・保養地として「鹿島文化村」「鹿島理想郷」が造成され、砂丘を滑るサンドスキー場もありました。

やがて昭和40年代に鹿島開発で埋め立てられ、神之池の姿は一変します。かつて周囲約8キロメートル、三角おにぎりの形をしていた池は、周囲約4・4キロメートル、形は東

西に細長く、面積は約7分の1となりました。そして、昭和48年に池の周辺を神之池緑地として整備。その後、スポーツ施設や遊具などがどんどん増え、今ではレジャーパークとしても親しまれています。

スターバックスコーヒーがオープン

それでは、現在整備が進んでいる「公園施設整備エリア」から紹介します。一番の目玉は、5月8日にオープンした「スターバックスコーヒー 神栖神之池緑地店」。これはまちのにぎわいづくりプラン策定の際に行なったワークショップでの事前アンケートで、「カフェなどの休憩飲食機能」への要望が80%と突出して多かったことから整備計画に取り入れたもの。公募によりスターバックスコーヒーの出店が決まりました。同店の公園店舗は、都内の上野恩賜公園や新宿御苑をはじめ、富岩運河環水公園(富山市)、浜松城公園(浜松市)、蓮華寺池公園(藤枝市)など全国各地に広まりつつあります。神栖神之池緑地店は県内初の公園店舗とあって、開店早々注目の的に。店舗の特徴について、ストア



県内初、公園にあるスターバックス コーヒー



テイクアウトすれば公園全体がカフェに



三角おにぎりの形だった神之池(昭和22年 米軍による航空写真) 赤い枠は今の神之池



鹿島文化村の別荘(大正時代)「文化財かみす第25集」より

体験拠点整備エリア

公園施設整備エリア

マネージャーの落合愁斗さんに尋ねました。



落合さん

「特徴の1」

つは、公園にとけこむような店舗デザインです。公園との一体感を大切に、大きな窓から景色を楽しめる空間としました。また、テラス席を多く設置し、自然を感じつつコーヒーを味わえるよう配慮しています」

店の前には起伏のある芝生広場、そして木立の先に神之池が見えます。右手には遊具エリアがあり、テラス席から子どもたちを見守ることもできる絶好の配置です。

「ドリンクやフードはお持ち帰りもできますので、公園を散策しながら、あるいはお気に入りの場所ですくつろぎながら味わっていただくのもおすすめです。またドライブスルーも併設されていますので、その時々に合わせてご利用が可能です」

初めての利用でメニュー選びや注文に戸惑ったときは、「ぜひお気軽に声をかけてください。キッズメニューもございます」と落合さん。今後の抱負について、「市民の皆さま

まが神之池緑地をさらに好きになれるような、魅力あふれる店舗をつくっていきます」と答えてくれました。

営業時間は朝7時から夜10時まで。出勤前に立ち寄ったり、夜に工場夜景を見がてら訪れたり、神之池緑地にすてきな拠点ができました。

安心して遊べる遊具エリア

スターバックス コーヒーのそばにお目見えしたのは、大型ネット遊具。子どもたちが安全に遊べるよう、古くて更新が必要となった帆船型複合遊具を撤去し、新たに設置したものです。休日には子どもたちがネットの上で飛んだり跳ねたり転がったり、さっそく大人気となっています。

このネット遊具の対象年齢は6歳から12歳。さらに小さい子ども用にも、今年度中に、乳幼児遊具エリアを隣接して整備予定で、保護者が目を離れた際に迷子にならないよう、フェンスで囲う計画とのこと。もう一つ、これら遊具の整備にあたっては、足元の芝生にも子どもに優しい配慮がされています。施設管理課の廣瀬健人さんに聞きました。

「一般的な張り芝ではなく、運動場

の芝生を手入れした際に出た根っこ混じりの土を再利用し、ポット苗を育てて地面に植える予定です。これはティフトン芝という種類で、クッション性があり、子どもたちが裸足になってもチクチクしません。繁殖力が強いので、ガ

大型ネット遊具



スターバックス コーヒーの近くに新たな遊具を設置





一周約5kmのランニング・ウォーキングコース



茨城国体カヌースプリント競技では激戦が展開



桜の名所づくりを目指し「桜守プロジェクト」が始動

日に開催(詳細は28ページ)。「市民みんなの神之池ですから、ぜひご参加ください。全4回開催し、2回目以降は樹木医による講習会なども予定しています。植栽計画からその後の維持管理まで、市民の皆さんと一緒に魅力ある景観をつくって

ンガン踏んで大丈夫。冬場も暖かい日は裸足で遊ぶよう、ティフトン芝(夏芝)と冬芝を切り替えながら、一年中緑の芝生を維持していきます」



廣瀬さん

気軽に健康づくりやスポーツを!

さて、次に紹介するのは「体験拠点整備エリア」です。目的は、自然豊かな環境の中で、より多くの人に健康づくりやスポーツを楽しんでもらうこと。

ところで、体験拠点施設とは一体どういうものなのか、木内さんに聞きました。「アンケートで寄せら

桜の名所を市民とともに

れた市民の要望を取り入れながら、さまざまな機能を兼ね備えた拠点施設を整備することとしました。主な機能を挙げると、まずロッカールームやシャワールームなどがあるランニングステーション。それから、国体のカヌー競技会場や東京五輪の事前キャンプ地にもなった神之池を、カヌーに親しむ拠点とするためのカヌーの艇庫。また、1階に軽スポーツができる体育室、2階には池を眺めながら運動できるトレーニング室や多目的室を設ける計画です」

神之池緑地には大きく育った樹木

が生い茂り、春には約2000本の桜が一齐に咲き誇ります。今回は桜の再配置を含め、全体的な植栽の整備も行ないます。その経緯を廣瀬さんに聞きました。

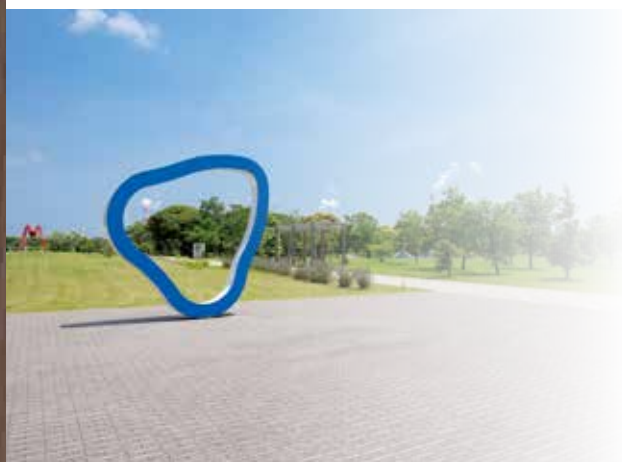
「鹿島開発の頃、神之池緑地は、工場と市街地の緩衝緑地という位置付けだったため、どんな環境にも強い常緑樹が植えられ、その間に桜が配置されていました。その桜も生育状態が悪く、老朽化しました。そこで、将来にわたって桜の名所として受け継いでいけるよう、桜の再配置計画を策定しています」

今後はワークショップで市民と意見交換をしながら、植栽の整備に取り組んでいきます。第1回は6月25

きたいと思います」
もっと身近に、もっと楽しく

最後に、今回の整備計画に込めた思いを木内さんに聞きました。「あらゆる年代の方に、いま以上に身近な憩いの場として親しんでいただければと願っています。また、これまでにイベントやスポーツなど特定の目的を持って来ていた方にも、より幅広い楽しみ方をしていただける公園になるとうれしいですね」

6月は新緑が美しく、衣替えや夏至など夏の兆しを感じられる季節。移りゆく季節を感じながら、神之池緑地にどんな変化が訪れるのか、見つけに行ってみませんか?



1年に1回、必ず受けましょう！

健康増進課 ☎0299-90-1331

住民健診

完全予約制



事前に健診日と受付時間をお申し込みください。
定員になり次第、締め切りとなります。

※総合健診・人間ドック・総合ドックを受診する方
は受診できません

ウェブでの予約申込み

受付期限 **6月11日(日)まで**

下記のURLまたは二次元コードによりお申し込みください。



<http://www.kenko-link.org/>

電話での予約申し込み

受付期間

6月1日(木)午前9時～
10日(土) ※4日(日)を除く

県総合健診協会 健診予約センター

 **0570-077-150**

(受付時間＝午前9時～午後5時)

※受付初日は電話が集中し、つながりにくくなります。
あらかじめご了承ください

※健診予約センターのみでの受付となります

6月13日(火)以降は、健康増進課または、はさき保
健福祉センター(☎0479-21-5132)へご連絡ください。

6月12日(月)は申込受付できません。

※土・日曜日・祝日を除く

16～39歳の方

生活習慣病予防健診

対象＝会社などで健診を受ける機会のない方

健診方法＝集団健診

持参物＝保険証(マイナンバーカード不可)・生
活習慣病予防健診受付票

※受付票は過去5年間に健診を受けた方に郵送
しています

検査費用＝無料(追加項目により、料金支払い
のある場合があります)

40～74歳の方

特定健康診査

対象＝神栖市国民健康保険加入者

健診方法＝集団健診・個別医療機関健診

(詳しくは受診券をご覧ください)

持参物＝保険証(マイナンバーカード不可)・特
定健康診査受診券

※社会保険などの加入者は、勤務先または加入
している健康保険組合へお問い合わせください

検査費用＝無料(追加項目により、料金支払い
のある場合があります)

75歳以上の方

高齢者健診

対象＝後期高齢者医療保険制度加入者

健診方法＝集団健診

持参物＝保険証(マイナンバーカード不可)・高齢者
健診受付票・高齢者健診質問票

※健診日までに受診票を郵送しています。高齢
者健診の方には質問票も同封します

検査費用＝無料(追加項目により、料金支払い
のある場合があります)

集団健診日程

健診日		会場	来場時間(共通)
6月	19日(月)	神栖市保健センター	午前 ●9時30分～9時50分 ●10時～10時20分 ●10時30分～10時50分 ●11時～11時20分 午後 ●1時～1時20分 ●1時30分～1時50分 ●2時～2時20分 ●2時30分～2時50分(※)
	20日(火)～22日(木)	うずもコミュニティセンター	
	28日(水)、29日(木)	はさき生涯学習センター	
7月	8日(土)、31日(月)	神栖市保健センター	
	6日(木)、7日(金)	かみす防災アリーナ	
	21日(金)	はさき保健福祉センター	
8月	1日(火)、2日(水)、8日(火)、9日(水)、29日(火)～31日(木)	かみす防災アリーナ	
	3日(木)、4日(金)、28日(月)	はさき保健福祉センター	
9月	4日(月)、6日(水)、11日(月)、12日(火)、19日(火)～21日(木)	神栖市保健センター	
	13日(水)～15日(金)	若松公民館	
	7日(木)、8日(金)	はさき保健福祉センター	

(※)神栖市保健センター、はさき保健福祉センターのみ

住民健診と一緒に受けられます

大腸がん検診

住民健診で大腸がん検診と一緒に受けられます。

検査キットを下記の場所で入手して、採便したものを健診日当日にお持ちください。

入手場所＝神栖市保健センター、はさき保健福祉センター、神栖市役所、波崎総合支所、各公民館、うずも図書館、中央図書館、はさき生涯学習センター、かみす防災アリーナ

入手期間＝6月上旬～9月中旬まで

検査料金＝無料

対象＝30歳以上の方

※下記の方には、受付票または受診券と一緒に検査キットを郵送しています

- 昨年度に住民健診と大腸がん検診と一緒に受けて精密検査が不要だった方

※大腸がん検診のみをご希望の場合は、12月以降の検診日程で受診してください

詳細は、検診などのご案内や健康カレンダーをご覧ください。



筋肉量と骨強度の特別検査(40～79歳の方が対象)

8月1日～9日の住民健診時に、専門の測定機で手足の筋肉量、骨の強度を調べます。また、歩く速さ、握力、手を使わず立ち上がる力(起立検査)から全身の筋力を調べます。

受診方法＝8月1日～9日の住民健診の予約を取り、住民健診と一緒に受診してください。

※大腸がん検診・肺がん検診のみの方は、筋肉量と骨強度の検査はできません

住民健診を受診する方全員に健康行動に関するアンケートへのご協力をお願いします

今後の市の健康づくりに活用するために、全ての健診会場で「健康行動に関する質問票」へのご協力をお願いします。

筋肉量と骨強度の特別検査・アンケートは筑波大学と協働で実施し、生活習慣病予防のための疫学研究に使われます

2022年度 神栖市の職員給与と定員管理の状況を公表します

1 総括 (2021年度決算)

☎職員課 ☎0299-90-1127

(1) 人件費の状況

住民基本台帳人口 (2022年1月1日)	歳出額 A	実質収支	人件費 B	人件費率 B/A	(参考) 2020年度の人件費率
95,073人	48,077,688千円	4,487,552千円	5,676,601千円	11.8%	9.8%

(2) 職員給与費の状況

職員数 A	給 与 費				1人当たり 給与費 B/A	(参考)類似団体平均 1人当たり給与費
	給料	職員手当	期末・勤勉手当	計 B		
636人	2,109,224千円	500,323千円	863,139千円	3,472,686千円	5,460千円	5,880千円

- (注) 1 職員手当には退職手当を含みません。
 2 職員数は、2022年4月1日現在の人数です。短時間勤務職員及び会計年度任用職員の人数は含みません。
 3 給与費については、短時間勤務職員の給与費を含みますが、会計年度任用職員の給与費は含みません。

2 職員の平均給与月額、初任給などの状況 (2022年4月1日現在)

(1) 一般行政職の平均年齢、平均給料月額および平均給与月額の状況

区分	平均年齢	平均給料月額	平均給与月額	平均給与月額 (国比較ベース) (※)
神栖市	40.3歳	292,800円	365,207円	335,456円
茨城県	42.2歳	323,069円	410,509円	365,844円
国	42.7歳	323,711円	—	405,049円

(2) 職員の初任給

区分	神栖市	茨城県	国
一般行政職 大学卒	191,700	191,700	182,200
高校卒	158,900	158,900	150,600
技能労務職 高校卒	—	156,800	—
中学卒	—	147,700	—

(3) 職員の経験年数別・学歴別平均給料月額

経験年数10年	経験年数20年	経験年数25年	経験年数30年
261,600円	350,633円	371,950円	388,338円
226,800円	316,367円	—	376,000円

※「平均給与月額(国比較ベース)」は、「平均給与月額」から時間外勤務手当、特殊勤務手当などを除いた額です

3 職員の手当の状況

(1) 期末手当・勤勉手当

	神栖市		茨城県		国	
1人あたり平均支給額(2021年度)	1,288千円		1,771千円		—	
2021年度支給割合	期末手当 2.55月分 (1.45)月分	勤勉手当 1.90月分 (0.90)月分	期末手当 2.55月分 (1.45)月分	勤勉手当 1.90月分 (0.90)月分	期末手当 2.55月分 (1.45)月分	勤勉手当 1.90月分 (0.90)月分
その他の加算措置の状況	職制上の段階、職務の級等による加算措置 ・役職加算 5~15%		職制上の段階、職務の級等による加算措置 ・役職加算 5~20% ・管理職加算 15~25%		職制上の段階、職務の級等による加算措置 ・役職加算 5~20% ・管理職加算 10~25%	

(2) 退職手当(2022年4月1日現在)

※()内は、再任用職員に係る支給割合です

区分	神栖市		国	
	自己都合	勸奨・定年	自己都合	勸奨・定年
勤続20年	19.6695月分	24.586875月分	19.6695月分	24.586875月分
勤続25年	28.0395月分	33.27075月分	28.0395月分	33.27075月分
勤続35年	39.7575月分	47.709月分	39.7575月分	47.709月分
最高限度	47.709月分	47.709月分	47.709月分	47.709月分

※1人当たりの平均支給額(神栖市)
 2,001千円(自己都合)、19,953千円(定年・勸奨)
 ※その他の加算措置・定年前早期退職特例措置
 (神栖市は2~20%、国は2~45%加算)

(3) 地域手当(2022年4月1日現在)

支給実績(2021年度決算)	133,999千円		
支給職員1人あたり平均支給年額(2021年度決算)	200,297円		
支給対象地域	支給率	支給対象職員数	国の制度(支給率)
全域	6%	669人	6%

(4) 特殊勤務手当(2022年4月1日現在)

2021年度 決算	支給実績	
	支給職員1人当たり平均支給年額	1,973千円
	職員全体に占める手当支給職員の割合	9,816円
	手当の種類(手当数)	31.6%
		9

(5) 時間外勤務手当

2021年度 決算	支給実績	
	職員1人当たり平均支給年額	122,991千円
2020年度 決算	支給実績	
	職員1人当たり平均支給年額	256千円
		112,407千円
		239千円

(6) その他の手当(2022年4月1日現在)

	手当内容と支給額	国の制度	支給実績 (2021年度決算)	支給職員1人当たり の平均支給年額
扶養手当	配偶者 6,500円	左に同じ	42,310千円	203,413円
	配偶者以外の扶養親族 子1人10,000円、父母等1人6,500円 ※満16歳の年度始め～満22歳の年度末までの子1人 につき5,000円を加算			
住居手当	借家に限り、家賃に応じ28,000円を限度に支給	左に同じ	26,009千円	257,515円
通勤手当	交通機関を2km以上利用する場合に1ヵ月55,000円を限度に支給	左に同じ	88,853千円	133,815円
	自動車など使用距離などに応じ、2,300円～37,410円を支給	2,000円～31,600円を支給		
管理職手当	職務の特殊性に基づき、32,000円～69,000円を支給	46,300円～139,300円を支給	81,391千円	502,414円
管理職員特別 勤務手当	管理職が緊急の必要などにより、休日に勤務した場合 に4,000円～8,000円を支給	6,000円～18,000円を支給	1,971千円	21,194円

4 特別職の報酬などの状況 (2022年4月1日現在)

区分	給料月額など	(参考)類似団体における最高/最低給料月額	
給料	市長	880,000円	1,053,000円/88,000円
	副市長	700,000円	870,000円/614,300円
報酬	議長	460,000円	629,000円/359,000円
	副議長	410,000円	575,000円/295,000円
	議員	390,000円	522,000円/273,000円
期末手当	市長	(2021年度支給割合) 3.35月分	役職加算等加算措置あり 15%
	副市長		
	議長		
	副議長		
	議員		

区分	算定方式	1期の手当額	支給時期
退職手当	市長	給料月額×22	19,360千円
	副市長	給料月額×12.4	8,680千円
			任期ごと

▲※退職手当の「1期の手当額」は、4月1日現在の給料月額及び支給率に基づき、1期(4年=48月)勤めた場合における退職手当の見込額です。

◀※類似団体における最低給料月額は、一時的に減額措置されている金額である場合があります

5 職員数の状況

(1) 部門別職員数の状況

(各年4月1日現在)

部門	区分	職員数(人)		対前年 増減数	
		2021年	2022年		
普通会計部門	一般行政部門	議会	6	6	0
		総務	144	151	7
		税務	41	43	2
		労働	1	1	0
		農林水産	28	27	△ 1
		商工	10	11	1
		土木	63	62	△ 1
		民生	146	150	4
		衛生	62	72	10
		計	501	523	22
	教育	113	113	0	
小計	614	636	22		
公営企業会計部門	水道	14	15	1	
	下水道	15	15	0	
	その他	36	36	0	
	小計	65	66	1	
合計		679[881]	702[881]	23[0]	

(2) 年齢別職員構成の状況

(2022年4月1日現在)

区分	職員数(人)	区分	職員数(人)
20歳未満	9	44歳～47歳	77
20歳～23歳	44	48歳～51歳	66
24歳～27歳	84	52歳～55歳	54
28歳～31歳	90	56歳～59歳	48
32歳～35歳	79	60歳以上	30
36歳～39歳	65	計	702
40歳～43歳	56		

(3) 職員数の推移

部門別	年度	2020年	2021年	2022年	過去5年間の 増減数(率)
一般行政		479	501	523	98 (23.1%)
教育		110	113	113	△ 14 (△11.0%)
普通会計		589	614	636	84 (15.2%)
公営企業等会計		68	65	66	1 (1.5%)
総合計		657	679	702	85 (13.8%)

▲※各年での定員管理調査において報告した部門別職員数です

◀※一般職に属する職員数です
※[]内は、条例定数の合計です

エコ・省エネ補助金

申・ 環境課 ☎0299-90-1146



太陽光発電システムや創・蓄エネルギー機器などに補助金を交付しています。

太陽光発電システムを設置する場合

補助対象となる太陽光発電システム

次の条件をすべて満たすシステムであること

- 電力会社に売電できる
- システムが未使用である
- 太陽光パネルの合計出力またはパワーコンディショナーの出力が10キロワット未満である

補助金額

発電出力1キロワット当たり1万円(小数点第1位未満切り捨て)

※上限5万円

創・蓄エネルギー機器を設置する場合

補助対象となる機器と補助金額

次の未使用の機器(形状・規格により補助対象外になることもあります)

創エネルギー

- 燃料電池コージェネレーションシステム(通称エネファーム)…10万円
- 太陽熱利用給湯器…本体価格(税抜)の10%(上限5万円)

蓄エネルギー

- 蓄電システム…5万円
発電出力10キロワット未満の太陽光発電システムと連携されているもの

共通

対象者=次のすべてを満たす方

- 申請年度の3月31日時点で設置場所に住所を有すること
- 市税などの滞納がないこと
- 「いばらきエコチャレンジ」に登録していること

申請期限=設備工事前まで

海水浴場誘客促進事業補助金

申・ 観光振興課 ☎0299-90-1217



海水浴場開設期間中にイベントなどの開催に要する経費の一部を補助します。

対象者

- 海水浴場で開設期間中に誘客につながるイベントや講座など(飲食イベントを除く)を実施する個人または事業者
- 申請日時点で市内に住所を有する方
- 市税などの滞納がない方

補助金額

イベントなどに直接要する経費の1/2(上限30万円)

※予算の範囲内で申請順に受付。上限に達した時点で受付終了

申請期限

6月30日(金)

申請方法

申請者は、申請書・概要・行事計画書・収支計画書などを持参

ごみ集積所器材等設置事業補助金



国・園廃棄物対策課 ☎0299-90-1148

集積所に収集箱や囲いなどの器材を設置したり、器材を修繕したりする場合、費用の一部を助成します。

対象経費＝既製品の集積所器材の購入費、集積所器材を作成・修繕する際の材料費

補助金額＝補助対象経費(税抜)の2分の1(集積所1カ所につき5万円まで)

対象＝次のすべてを満たす方

- 住民が共同で使用する集積所を実質的に管理していること
- 市内に住民登録があること
- 世帯員に市税の滞納がないこと

※賃貸物件の所有者や管理会社が、アパートや宅地分譲地に設置する器材は対象外

申請方法＝申請書に必要書類を添えて提出

注意事項

- 申請書の提出は、器材などの購入前に行なってください
- 申請内容により補助の対象とならない場合がありますので、事前にご相談ください
- 一度補助を受けた集積所は、原則10年間補助を受けることはできません
- 器材の設置・修繕の完了後、完了報告書の提出や市の現場確認が必要となります
一連の手続きを年度内に完了する必要がありますので、早めの申請をお願いします。



児童手当の制度

～再度申請することで児童手当を受給できる可能性があります～

所得上限限度額を超過したことにより、現在児童手当を受給できていない方のうち、2023年度所得が所得上限限度額を下回った場合、再度申請することで受給できる可能性があります。

国こども福祉課 ☎0299-90-1205

申請期限＝「所得上限限度額」を下回ることとなった事実を知った日(市民税課税通知書を受け取った日など)の翌日から15日以内

※市で申請手続きをした方で、今回該当すると思われる方には、案内を郵送します

※申請手続きをしていない方は、各自該当するかご確認のうえ、期限内に新規申請をしてください

所得の上限が設けられました

児童を養育している方の所得が、所得上限限度額を上回る場合、児童手当は支給されません。

所得制限限度額、所得上限限度額一覧

扶養親族等の数 (カッコ内は例)	所得制限限度額		所得上限限度額	
	所得額 (万円)	収入額の 目安 (万円)	所得額 (万円)	収入額の 目安 (万円)
0人(前年末に児童が生まれていない場合 など)	622	833.3	858	1071
1人(児童1人の場合 など)	660	875.6	896	1124
2人(児童1人+年収103万円以下の配偶者の場合 など)	698	917.8	934	1162
3人(児童2人+年収103万円以下の配偶者の場合 など)	736	960	972	1200
4人(児童3人+年収103万円以下の配偶者の場合 など)	774	1002	1010	1238
5人(児童4人+年収103万円以下の配偶者の場合 など)	812	1040	1048	1276

現況届の提出が原則不要に

毎年6月1日時点での現況を公簿などで確認することで、現況届の提出は原則不要となりました。ただし、次の方は引き続き現況届の提出が必要です。

- 配偶者からの暴力などにより、住民票の住所地が神栖市と異なる方

- 支給要件児童の戸籍や住民票がない方
- 離婚協議中で配偶者と別居されている方
- 法人である未成年後見人、施設などの受給者の方
- その他、神栖市から提出の案内があった方

子育て両親学級2023

地域ポイント付与対象事業です

これから出産を迎えるご夫婦の皆さん、子育て中の皆さん、夫の考えていること、妻の考えていることが分かりますか？分かっているようで理解できていないこともありますよね。産後どのようにコミュニケーションをとりながら夫婦で育児に取り組むかなど、気持ちの面でもお互い分かり合えるようになり、育児が楽しくなるようなセミナーです。

日時＝7月29日(土) 午後2時～4時

場所＝保健・福社会館

対象＝市内在住・在勤で妊娠中のご夫婦・就学前のお子さんを子育て中のご夫婦

定員＝15組(申込多数の場合は抽選) ※託児付き

申込期限＝7月23日(日)まで

申込方法＝市ホームページまたは、
いばらき電子申請・届出サービスで
申し込み



講師

渡邊 大地

アイナロハ代表取締役
札幌市立大学看護学部 非常勤講師

2人目・3人目育児応援イベント 2023

地域ポイント付与対象事業です

あつまれー!おにいちゃん・おねえちゃん

2人目・3人目が生まれて上のお子さんとの時間が取れない方へ。下のお子さんを預けて上のお子さんとゆっくり関わる時間を作りませんか。子育てコンシェルジュと一緒に、体操や工作を楽しみましょう。

日時＝7月19日(水) 午前10時～11時30分

場所＝はさき保健・交流センター

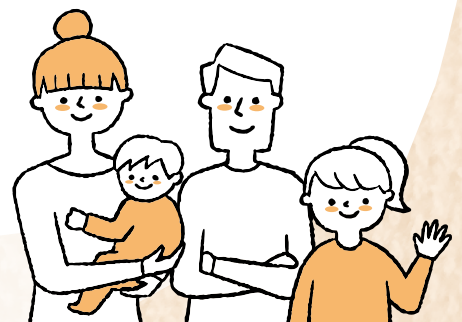
対象＝市内在住の就学前の子と保護者

定員＝15組(申込多数の場合は抽選)

※0歳～就学前のお子さんの託児ができます(15人まで)

申込期限＝7月9日(日)まで

申込方法＝市ホームページまたは、いばらき電子申請・届出サービス
で申し込み



2023年度 神栖市職員採用試験 第1回

申込期間 6月1日(木)～6月16日(金)

申・問職員課 ☎0299-90-1127
〒314-0192 神栖市溝口4991-5

採用予定日 2024年4月1日 ※職種⑦は2023年10月1日

職種	採用予定人員	受験資格
①事務 (大学卒程度)	7人程度	(1)1993年4月2日から2002年4月1日までに生まれた人 または (2)2002年4月2日以降に生まれた人で、学校教育法による大学(短期大学を除く)以上を卒業した人、または採用予定日の前日までに卒業見込みの人
②建築士 (社会人経験)	1人程度	1983年4月2日以降に生まれた人で、学校教育法による大学、短期大学、高等学校以上を卒業した人で1級または2級建築士の資格を有し、かつ2023年4月1日現在で、建築士としての職務経験を3年以上有する人
③土木施工管理技士 (社会人経験)	1人程度	1983年4月2日以降に生まれた人で、学校教育法による大学、短期大学、高等学校以上を卒業した人で1級または2級土木施工管理技士の資格を有し、かつ2023年4月1日現在で、土木施工管理技士としての職務経験を3年以上有する人
④保健師	1人程度	1993年4月2日以降に生まれた人で、保健師の資格を有する人、または採用予定日の前日までに当該資格を取得見込みの人
⑤幼稚園教諭・ 保育士	4人程度	1993年4月2日以降に生まれた人で、幼稚園教諭の免許および保育士資格のいずれも有する人、または採用予定日の前日までに当該免許および資格をいずれも取得見込みの人 ※職種⑥・職種⑦の受験資格該当者は、いずれか一方との併願が可能
⑥任期付職員 A (幼稚園教諭・保育士)	2人程度	1963年4月2日以降に生まれた人で、幼稚園教諭の免許および保育士資格のいずれも有する人、または採用予定日の前日までに当該免許および資格をいずれも取得見込みの人
⑦任期付職員 B (幼稚園教諭・保育士)	2人程度	※[⑤幼稚園教諭・保育士]の受験資格該当者は併願が可能

※①～⑦すべての職種において、障がいのある人も申し込みできます

試験予定日または試験期間

全職種共通	1次試験	6月24日(土)～7月9日(日) (受験者は、この期間中に希望する一日を予約し、受験します)
職種①	2次試験	8月上旬ごろを予定
	最終試験	9月上旬ごろを予定
職種①以外	最終試験	8月上旬ごろを予定

申込方法

所定のウェブサイトから申し込み。

※ウェブサイト以外(郵送や持参など)による申込受付は行ないません

詳しくは
コチラ



試験案内の取得方法

市ホームページから取得するか、郵送または直接問合先へお越しください。

【郵便で請求する場合】

封筒の表に「職員採用試験案内請求」と朱書きし、返信先・電話番号を明記した書面と140円分の切手を同封してください。

空き家の有効活用を応援します

申・園住宅政策課 ☎0299-95-6595

空き家バンクに登録してみませんか？

空き家所有者からの申し込みにより登録された空き家情報を、市がホームページを通じて全国の空き家利用希望者に情報を提供します。

実際の契約交渉などは、市と協定を締結した宅地建物取引業者にお任せできるので安心です。

「空き家を売りたい・貸したい」とお考えの所有者の皆さん、空き家バンクに登録してみませんか。

登録できる空き家

- 個人が居住を目的として所有している建物
- 建築基準法などに適合している建物
- 大規模改修などをしないで居住できる建物

※登録の申込方法などについてはお問い合わせください

※登録するだけであれば、料金などは発生しません

※登録物件の売買・賃貸契約がなされた場合は、宅地建物取引業法に定められた報酬を媒介業者に支払う必要があります



詳しくはコチラ

空き家バンクに登録または契約した後は

空き家の改修・家財道具などの処分を支援します

空き家利活用促進事業補助金

空き家バンクに登録されている空き家の改修や家財道具などの処分費用を補助します。

成約すると奨励金ももらえます。

対象者

- 空き家バンク登録物件の所有者
- 物件を取得・賃借した方

申請受付期限＝12月28日



詳しくはコチラ

	改修補助	家財道具等処分補助	空き家バンク成約奨励金
補助対象	登録物件の改修費用(補強、模様替え、増改築など)	登録物件内の家財道具(家具・電化製品など)の処分費	登録物件の売買契約、賃貸借契約を結んだ方
補助額	対象経費の2分の1 (上限100万円) ※市外からの移住者は上限120万円	対象経費の2分の1 (上限10万円)	物件の所有者および物件を取得・賃借した方それぞれ5万円を交付
申請可能期間	【所有者】 空き家バンクに物件登録後2年以内 【取得・賃借者】 契約締結後2年以内	【所有者】 空き家バンクに物件登録後2年以内 【取得・賃借者】 契約締結後2年以内	契約締結後1年以内

※その他各種要件がありますので、詳細はお問い合わせください

空き地等の管理に関する対応を強化

☎0299-90-1131

今年の7月から、「神栖市空き地等の管理の適正化に関する条例」が改正されます。

これまで、条例に基づき、空き地内にある草木の管理が不適正な場合に、その所有者などに対し、除草などを行なうよう助言や指導するまでに留まっていたましたが、この改正により管理不良状態となる恐れがあると認められ、助言や指導を行なっても改善されない場合は、期限を定めた勧告や措置命令を実施します。

それでもなお改善されず、著しく保安上危険な場合には、行政代執行法に基づき市が強制的に行政代執行を実施し、その費用の全額を所有者などから徴収することとなります。

空き地を適正に管理することは、法律や条例により所有者または管理者の責務と定められています。定期的な除草・樹木の剪定など常に適正な管理を心がけてください。

地域支援サポーター養成講習会(基礎講座) 受講者募集

☎0299-91-1701

地域支援サポーターとは

市で実施している地域支援事業(高齢者居場所づくり事業)などで協力員として活動するボランティアさんです。



対象者＝市内在住で地域支援サポーターとして活動する意欲のある方

定員＝15人

会場＝保健・福祉会館

申込期限＝6月15日(木)

内容

期日	内容
6月22日(木)	介護保険制度、介護予防について、個人情報の取り扱いについて
	ボランティア活動について
6月28日(水)	高齢者への接し方について
	認知症サポーター養成講座
	地域支援サポーターポイント制度とは

地域支援サポーターポイント制度とは

高齢者が社会参加を通して楽しく活躍することを応援し、さらに介護保険料の負担軽減にもつながる地域支援サポーターポイント制度を実施しています。

対象者＝市内在住で、地域支援サポーター養成講座を受講した65歳以上の方

※要介護認定、要支援認定を受けた方や介護保険サービスの利用者は除く

制度＝地域支援サポーターの活動実績に応じて付与

1時間当たり1ポイント(1日2ポイントまで)

助成＝ポイントに応じて助成(5,000円が上限)

1ポイント当たり100円

申請＝地域支援サポーター養成講習会の際に、利用申請書を配布します。ポイント制度の利用を希望する方は、申請書と引き換えに地域支援サポーター手帳を交付します



6月1日号の
広報かみす

広報かみすはコチラで読めます
電子書籍サイト「かみすイーブックス」が開きます



土 sat	日 sun
<p>3 こども映画会…中央図書館</p>	<p>4 休日当番医…武藤小児科医院、神栖済生会病院(小児科のみ)</p>
<p>10 献血…カインズ神栖店</p>	<p>11 休日当番医…神栖済生会病院</p>
<p>17 こども映画会…中央図書館 雑誌リサイクル…中央図書館 うずも図書館 休館…23日まで</p>	<p>18 休日当番医…牧医院、神栖済生会病院(小児科のみ)</p>
<p>24 こども映画会…中央図書館 献血…DCM神栖店</p>	<p>25 休日当番医…野口医院、神栖済生会病院(小児科のみ) 一般映画会…中央図書館</p>

広報かみすが動き出す

1 アプリをダウンロード・起動



[COCOAR]



2 表紙にスマートフォンをかざす
スペシャルムービーが楽しめる



日曜開庁

6月11日・25日

毎月第2・4日曜日
午前8時30分～午後5時15分
事前に取扱業務をご確認ください。



休日当番医

診療時間 午前9時～午後4時

神栖済生会病院 ☎0299-97-2111

野口医院 ☎0299-96-7373

牧医院 ☎0299-92-7200

武藤小児科医院 ☎0299-96-0611

※受付時間は要問い合わせ

白十字総合病院では救急担当医、神栖済生会病院では救急担当医および小児科医による診療となります

かみす健康ダイヤル**24**

24時間年中無休 健康・医療相談

☎0120-1331-69



休日当番薬局

ホームページを
ご確認ください



納税

納期限 6月30日(金)

市県民税 第1期

介護保険料 第2期

夜間納税相談窓口

6月7日(水)・28日(水) 午後7時まで

間納税課 ☎0299-90-1136



水質検査

毎週月曜日(祝日を除く)

圏環境課 ☎0299-90-1147

午前8時30分～午後1時30分

市民生活課 ☎0479-44-6490

午前8時30分～正午

※専用容器は随時配布しています

6月

2023年(令和5年)

広報かみすカレンダー

市役所 ☎0299-90-1111
総合支所 ☎0479-44-1111
市ホームページ <https://www.city.kamisu.ibaraki.jp/>

ホームページ
はコチラ



市の人口 ()内は前月比 ※2023年4月末日現在
男…48,651人(-39) 女…45,623人(-11) 合計…94,274人(-50) 世帯数…43,689世帯(+78)

月 mon	火 tue	水 wed	木 thu	金 fri
 かみす放送局 毎週金曜日 午後6時30分～ ON AIR		31	1 住民健診申込受付開始 (電話)9:00～ 4カ月児健診…保健センター	2 らっこちゃんタイム-おはなし会…中央図書館 おはなし会…中央図書館 3歳児健診…保健センター
5	6 中央図書館 休館…16日まで	7 館内整理日のため 図書館全館 休館 4カ月児健診…はさき保健福祉センター	8	9 おはなし会…矢田部公民館 1歳6カ月児健診…保健センター
12	13 発育栄養相談(予約制) …保健センター、はさき保健福祉センター	14	15 発達相談(予約制)…保健センター	16 3歳児健診…保健センター
19 住民健診(予約制)…保健センター	20 住民健診(予約制)…うずもコミュニティセンター	21 らっこちゃんタイム-おはなし会…矢田部公民館 住民健診(予約制)…うずもコミュニティセンター	22 住民健診(予約制)…うずもコミュニティセンター 1歳6カ月児健診…はさき保健福祉センター	23 1歳6カ月児健診…保健センター
26	27 総合健診(予約制)…はさき生涯学習センター 4カ月児健診…保健センター	28 住民健診(予約制)…はさき生涯学習センター	29 住民健診(予約制)…はさき生涯学習センター	30 総合健診(予約制)…保健センター 3歳児健診…保健センター

市内小学生がゴルフ世界大会出場

息栖小1年生の高森^{たかもり こはな}心花さんが、日本代表として7月にアメリカ サンディエゴで開催されるIMGA世界ジュニアゴルフ選手権に出場します。

高森さんは、3月29日に開催されたPGM世界ジュニアゴルフ選手権日本代表選抜大会U-6決勝大会において、トータル76で優勝しました。

4歳からゴルフを始めたという高森さん。新型コロナウイルス感染症の影響でなかなか外出できず、父の趣味であったゴルフに触れ、ボールを転がし遊んでいたのがきっかけでしたが、今回、見事に世界大会という大舞台への挑戦が叶いました。

石田市長は、「みんな応援してるから、思い切ってプレーしてください」と激励の言葉を送りました。



高森さん



記念品を手渡す石田市長

うんこ交通安全ドリル贈呈式



左から杉田署長、松井さん、森さん、横山校長

うんこ交通安全ドリル寄贈

神栖警察署から交通安全教育の一環として、市内小学校全生徒へ（一財）トヨタ・モビリティ基金が発行した「うんこ交通安全ドリル」の歩行者編とブリヂストンサイクル（株）が協力した「うんこ交通安全ドリル」自転車編を、それぞれ計5,100冊ずつ寄贈いただきました。

「うんこ交通安全ドリル」は、子どもたちに人気のうんこ先生を用いて、交通事故に遭わないための横断歩道の渡り方や自転車に乗る時のルールなど、分かりやすく楽しいドリルとなっています。

4月13日には、深芝小体育館にて贈呈式と警察官によるドリルを使った交通安全講話が行なわれました。

はたちのつどい 実行委員を募集！

～自分たちの手で一生に一度の式典をステキなものにしませんか～

☎ 市文化スポーツ課 ☎ 0299-77-7495

新しく20歳を迎える方の中から、式典の企画・当日の運営に参加していただける方を募集します。学生・社会人問いません。実行委員になって、一生に一度しかない式典をみんなの記憶に残るものに作り上げていきましょう！

申込期限＝8月4日(金)

活動期間＝9月～2024年1月までの月1回程度(土日いずれか)

定員＝20人程度

現在神栖市に住んでいない方も、式典に参加できます。(事前申し込み制、詳細は市ホームページをご覧ください)
 ※2022年4月1日から成年年齢が18歳に引き下げられましたが、市では引き続き20歳となる方を対象に式典を開催します

式典＝2024年1月7日(日)

対象＝2003年4月2日～2004年4月1日

生まれの方

会場＝市文化センター



住宅・土地統計調査指導員を募集します

☎ 0299-90-1120

住宅・土地統計調査は、10月1日を基準日とし、5年ごとに実施される基幹統計調査です。住宅および住宅以外で人が居住する建物と住宅などに居住する世帯の居住状況、世帯の保有する土地等の実態を調査し、その現状と推移を明らかにする調査です。

今回は、調査票の受領や審査を行なう指導員を募集します。まずはお問い合わせください。

対象＝次のすべてを満たす方

- 25歳以上で、健康に問題がない方
- 警察や税務、選挙に直接関係がない方

任命期間＝8月中旬～11月上旬

※期間をとおしての業務ではありません

業務内容＝標準的な業務の流れは、次のとおりです。

- ① 指導員説明会への出席(8月下旬予定)
- ② 調査票の受領会(10月中旬)
※調査員が世帯から回収した調査票を受領します
- ③ 調査票の審査(10月中旬～11月上旬)
※調査で知り得た情報を漏らすことは、法律で禁じられています

報酬額＝平均25,000円程度(担当する調査単位区数などにより変動します)

募集人数＝12人

申込方法＝申込書の持参または郵送による提出

※申込書は、政策企画課または市ホームページから入手できます

※面接などを実施する場合があります

申込先＝〒314-0192

神栖市溝口4991-5 政策企画課

申込期限＝6月30日(金) 午後5時必着



7月からの通所型短期集中サービス参加者募集

☎ 0299-91-1701

通所型短期集中サービスとは？

転倒予防や健康に関すること(栄養・口腔ケア・認知症予防など)を学び、リハビリ専門職によるアドバイスのもと体操を行ないます。関節に痛みのある方や持病をお持ちの方でも、楽しみながら体操ができます。

以下の5項目のうち3項目以上に該当する方に特におすすめです！

- ① 手すりを使ったり壁をつたいながら階段を上る
- ② 椅子に座った状態から立ち上がる際、何かにつかまりながら立ち上がる
- ③ 生活の中で、15分位続けて歩くことがない
- ④ この1年間に転んだことがある
- ⑤ 転倒に対する不安が強い

教室名(会場)	担当地域	日程(全10回)
はつらつ健康教室 (保健・福祉会館)	第1圏域 主に溝口より北・西の地域	7/13～9/14 毎週木曜日 午前10時～11時30分
済生会イキイキ教室 (うずもコミセン)	第2圏域 主に知手・東和田～太田・須田	7/4～9/19(9/12を除く) 毎週火曜日 午後2時～3時30分
こもれば俱樂部 (矢田部ふれあい館)	第3圏域 主に矢田部より南	7/14～9/22 毎週金曜日 午後2時～3時30分

対象＝市内在住の65歳以上の方

※要支援と認定された方も、参加できます(通所サービス利用者を除く)

会場＝ご住所により異なります。申し込み手続き時などにご案内します

用意するもの＝動きやすい服装、運動靴、タオル、飲み物、筆記用具、眼鏡など

費用＝100円/回

※乗り合いタクシー利用者は別途100円

申込方法＝電話または窓口で申し込み

定員＝10人(初めての方を優先)

申込期限＝6月20日(火)

参加の可否については、別途基準があります。申し込み時に多少のお時間をいただきます。

矢田部公民館



☎0479-48-3311

はじめての読書感想文書き方講座 (中央図書館協力)

元小学校の先生から、読書感想文の書き方のポイントや作文用紙の使い方を学びます。

日時=7月23日(日) 午前10時~正午

対象=市内小学1年生~3年生と保護者

定員=10組(先着順)

英語であそぼ

外国人講師と一緒に、楽しく遊びながら英語に触れていきましょう。

日時=8月20日~9月24日の日曜日(全6回)

午前10時~11時30分

対象=5歳~小学2年生

定員=12人(先着順)

クラフトバンド手芸(初級)

丈夫でカラフルな紙ひも(クラフトバンド)を使って、かごなどの小物を作りながら、初心者向けの基礎を学びます。

日時=8月1日~29日の火曜日(15日を除く・全4回) 午後1時~3時

対象=市内在住・在勤・在学の高校生以上

費用=1,000円

持ち物=はさみ、木工用ボンド、洗濯ばさみ

定員=10人(先着順)

共通

申込開始=6月11日(日) 午前9時~

申込方法=電話申し込み(月曜日休館)

休日の小さな音楽会

ロビーでのミニコンサートを開催しています。

日時=毎月第3土曜日 午後1時30分~2時

6月17日(土)

リコーダー&チェロ アンサンブル「アイラ」の演奏です。

穏やかなリコーダーの音色と、つややかなチェロの響きによる美しいハーモニーをお届けします。土曜の午後のひととき、優しい時間をお過ごしください。

演奏曲=メヌエット、アメイジング・グレイス、愛の挨拶、千の風になって 他

若松公民館



☎0479-46-1115

親子アロマハンドトリートメント

身近な植物でオリジナルのアロマを作って、親子でハンドトリートメントケアをしてみませんか? 植物による香りの違いを楽しみましょう!

日時=7月29日(土) 午後1時~3時

対象=市内小学生以上の親子

定員=10組

費用=1,000円(1組につき)

申込期間=6月7日(水)午前9時~13日(火)午後5時

申込方法=いばらき電子申請・届出サービス

中央公民館

☎0299-90-5500



知って得する！賢い節税ポイント講座 託児付

金融経済の豆知識を学び、資産形成と資産運用に役立つ講座です。

iDeCoやNISA、ふるさと納税や投資などの仕組みを知り、資産の運用や節税対策に取り組みましょう。

日時=7月8日(土) 午前9時45分～11時45分

対象=市内在住・在勤・在学の中中学生以上

定員=20人(先着順)

申込開始=6月2日(金) 午前9時～

申込方法=電話申し込み

人権尊重講座 —差別のない社会づくり (性的マイノリティについて)— 託児付

人権問題の認識を深め、差別のない社会づくりをするための意識を高めましょう。

日時=7月14日(金) 午後1時30分～2時30分

対象=市内在住・在勤の方

定員=30人(先着順)

申込開始=6月2日(金) 午前9時～

申込方法=電話申し込み

親子でパンづくり

生地のおね方・発酵などパンづくりの基礎を学び、親子でオリジナルパンを作ってみましょう。

日時=7月29日(土) 午後0時30分～3時30分

対象=市内小学生と保護者

定員=10組(先着順)

費用=1,000円

申込開始=6月2日(金) 午前9時～

申込方法=電話申し込み

親子ビーズアクセサリーづくり

ブレスレットにもバッグチャームにもなるおしゃれなアクセサリー。親子でおそろいを作ることできます。

日時=7月30日(日) 午前10時～正午

対象=市内小学生と保護者

定員=10組(先着順)

費用=1作品1,000円

申込開始=6月6日(火) 午前9時～

申込方法=電話申し込み



図書館

☎0299-92-3746



図書館たなばた

図書館で購入した本の帯やおりがみを短冊たんざくにしました。

短冊に思い思いの願い事を書いて、笹に飾り付けませんか。

期間=6月24日(土)～7月7日(金)

場所=中央図書館、うずも図書館



住民基本台帳の閲覧状況

問市民課☎0299-90-1140

住民基本台帳法第11条第3項及び第11条の2第12項、住民基本台帳の一部の閲覧及び住民票の写し等の交付に関する省令第3条の規定に基づき、下記のとおり2022年4月1日から2023年3月31日までの閲覧状況を公表します。

閲覧申請者	閲覧委託者の名称	利用目的の概要	閲覧日	対象範囲	閲覧件数(件)
文部科学省国立教育政策研究所	株式会社日経リサーチ 代表取締役社長 新藤 政史	「第2回OECD国際成人力調査(PIAAC)」のための対象者抽出	5月19日	地域=息栖 対象=16歳以上65歳以下(昭和31年12月23日から平成18年12月22日までに出生)の男女	36
自衛隊茨城地方協力本部長	自衛隊茨城地方協力本部 百里分駐所 所長 古家 浩徳	自衛官募集業務	6月16日 ・17日	地域=神栖市全域 対象=平成16年4月2日から平成17年4月1日までに出生の男女	951
総務省大臣官房総括審議官	一般社団法人 輿論科学協会 理事長 井田 潤治	「通信利用動向調査」のための対象者抽出	7月20日	地域=高浜、深芝、波崎、矢田部 対象=20歳以上(平成14年4月1日までに出生)の男女	43
NHK放送文化研究所	一般社団法人 中央調査社 会長 境 克彦	「全国メディア意識世論調査」のための対象者抽出	8月16日	地域=知手中央三丁目 対象=16歳以上(平成18年9月末日までに出生)の男女	12
内閣府大臣官房政府広報室	一般社団法人 中央調査社 会長 境 克彦	「国民生活に関する世論調査」のための対象者抽出	8月29日	地域=太田 対象=18歳以上(平成16年9月末日までに出生)の男女	17
消費者庁	一般社団法人 新情報センター 事務局長 山本 恭久	「消費者意識基本調査」のための対象者抽出	9月2日	地域=知手中央五丁目 対象=15歳以上(平成19年10月末日までに出生)の男女	25
内閣府政策統括官(政策調整担当)付参事官	株式会社 日本リサーチセンター 代表取締役社長 杉原 領治	「こども・若者の意識と生活に関する調査」のための対象者抽出	10月5日	地域=平泉、平泉東一丁目、柳川 対象=昭和57年4月2日から平成24年4月1日までに出生の男女 地域=大野原二~三丁目 対象=昭和27年4月2日から昭和57年4月1日までに出生の男女	116
国立大学法人東京学芸大学	一般社団法人 輿論科学協会 理事長 井田 潤治	「若者の生活と意識に関する調査/生活と意識に関する世代比較調査」のための対象者抽出	10月19日	地域=溝口 対象=16歳以上29歳以下(平成4年11月2日から平成18年11月1日までに出生)の男女、30歳以上59歳以下(昭和37年11月2日から平成4年11月1日までに出生)の男女	36
環境省地球環境局総務課脱炭素社会移行推進室	株式会社 インテリサーチ 代表取締役社長 村上 清幸	「家庭部門のCO2排出実態統計調査」のための対象者抽出	10月26日	地域=平泉 対象=昭和8年4月2日から平成15年4月1日までに出生の男女	60
内閣府大臣官房政府広報室	一般社団法人 中央調査社 会長 境 克彦	「社会意識に関する世論調査」のための対象者抽出	11月8日	地域=石神 対象=18歳以上(平成16年11月末日までに出生)の男女	17

睡眠時間は足りていますか？ 睡眠の質を見直しましょう

近年、勤務形態の複雑化や生活の夜型化が進み、日本人は睡眠時間が少ないといわれています。慢性的な睡眠不足は生活リズムを乱し、精神疾患や生活習慣病の悪化につながります。自分に合った睡眠時間を知り、睡眠の質を向上させましょう。

睡眠の質 チェックリスト

- 布団に入ってから眠りにつくまで時間がかかる
- 夜中に目が覚める
- いつもの起床時間より早く目覚める
- 日中でも眠くなることもある
- いびきをよくかいている

1つでもチェックが付く場合には、自分に必要とされる十分な睡眠がとれていない可能性があります。



睡眠の質向上に向けてできること

- 適度な運動と1日3食の食事で生活リズムを整える
- 睡眠前のパソコンやスマートフォンの利用は避ける
- 布団に入る前にトイレに行く習慣をつける
- いびきが気になる場合は横向きで寝るようにする

寝不足による頭痛や集中力の低下などの自覚症状でお困りの方は、医療機関に相談しましょう。



消費生活センター通信

解決法を調べられる消費者トラブルFAQサイト開設！

消費者トラブルに遭ったとき、自力で解決が期待できるトラブルを中心に「消費者トラブルFAQサイト」を国民生活センターが開設しました。

時間や場所を問わず、ご自身で解決方法を調べ、ご自身で解決を図ることができるようになります。ぜひ、お役立てください。

ただし、消費者トラブルの中には複雑なものも多くあります。ご自身で解決が困難な場合は、消費生活センターにご相談ください。



困ったときには、お早めにご相談を！

消費生活センター

☎0299-90-1166 (相談専用)
月～金曜日(午前9時～正午、午後1時～5時)

「消費者トラブルFAQサイト」

カテゴリー検索

- 不審なメールや電話・覚えのない請求や荷物
- ネットでの取り引き
- 訪問販売・電話勧誘
- 副業・儲け話
- エステ・美容医療
- クーリング・オフ
- クレジットカード・電子マネー
- 賃貸住宅
- 引っ越し
- 学習塾・教室
- 通信サービス
- SNSきっかけ



消費者トラブルFAQ

検索

かみず情報局



6月1日～7日は水道週間

☎0299・90・1164
 閩水道課

市の水道加入普及率は2022年度末で93・3%となっています。県の調査では、井戸水の約40%が飲用の水質基準に不適合となっています。

安全で安心な水道に加入しましょう。

スローガン

水道水 安心・安全 これからも



オレンジカフェかみず

☎0299・91・1701
 閩長寿介護課

認知症の方やご家族の方、お茶を飲みながらゆっくりお話ししませんか。個別相談もできます。(予約制) 認知症に関心のある方もぜひお越しください。

日時 6月27日(火)
 午後1時30分～3時30分
 場所 保健・福祉会館
 定員 15人(先着順)



敬老祝金の口座登録

☎0299・91・1700
 閩長寿介護課

9月に敬老祝金を支給するため、新たに敬老祝金の対象となる方と、今まで現金で支給を受けていた方に口座登録案内を送付します。

※今回送付するものは、支給決定通知ではありません

※登録済みの口座を変更する場合は、問合先までご連絡ください

市議会定例会 開会

☎0299・90・1172
 閩議事課

開会日 6月15日(木)

※会期日程など、詳しくはお問い合わせください



避難所の一時利用休止

防災安全課

☎0299・90・1126

波崎第四中学校の体育館改修工事に伴い、6月から2024年1月末まで、避難所としての利用を一時休止します。ご自身の避難行動について、再度避難先をご確認ください。工事の進捗状況により期間は変更となる場合があります。

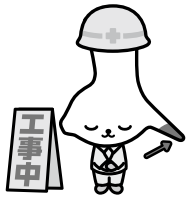
避難所としての利用を再開する際は、市ホームページでお知らせします。

一時利用休止施設

波崎第四中学校(土合北1・8・10)

最寄りの避難所

- 土合体育館(土合北1・7・60)
- はさき保健・交流センター(土合本町1・8762・11)



電話での自動音声による未納のお知らせを実施します

国納税課

☎0299・90・1136

6月下旬から、納期限を過ぎても税金の納付が確認できない方に対して、発信専用の電話番号(☎050・1702・4404)から自動音声ガイダンスにより、本人確認を行った後、未納のお知らせ(催告)を実施します。

対象税目は、固定資産税、市県民税、軽自動車税、国民健康保険税です。

なお、納付いただいた後に電話催告があった場合は、行き違いですのでご容赦ください。

※市の電話で、振り込みやATM(金融機関やコンビニエンスストアなどの現金自動預払機)の操作、通帳やキャッシュカードの預かりなどをお願いすることはありません

※専門オペレーターによるコールセンターでの電話応答は、3月31日で終了しました

ココくんポイントのクーポン券読み取り場所の変更と新規追加

国政策企画課

☎0299・90・1120

市内公共施設のクーポン券読み取り場所が、次のとおり変わります。

市役所本庁舎内の変更場所

政策企画課(3階)↓市民協働課(2階)

新しく追加になった場所

はさき保健福祉センター(はさき保健・交流センター内)

※その他のクーポン券読み取り場所や、ココくんポイントの獲得方法などは、市ホームページをご覧ください



あげますキャンペーン

岡第一リサイクルプラザ

☎0299・96・8075

市民の方から提供された衣類や食器類などを無料で差し上げます。

(期間内1人3点まで)

期間 6月12日(月)～17日(土)

時間 午前9時～正午、午後1時～4時

※正午～午後1時まででは受付を行なっていません

対象 市内在住で営利目的でない方
場所 第一リサイクルプラザ

持ち物 住所を確認できるもの、エコバッグなどの袋

※今回から年齢制限がありませんので、お子さんが持ち帰る場合はお子さんの本人確認ができるものをお持ちください



こども食堂「あいなカフェ」

申・岡あつとホームたかまつ

☎090・8303・7442

日時 7月15日(土) 正午～午後1時ごろ(受付 午前11時30分～)

場所 保健・福祉会館

対象 親子で参加できる方(市内小学生以上は子どものみでも参加可能)
費用 高校生以上300円(子どもは無料)

定員 25人(先着順)

※申し込みや問い合わせは、月～金曜日 午前10時～午後5時

パーキンソン病友の会(鹿の会)ミニ交流会

岡パーキンソン病友の会 発知

☎090・1851・7799

病気の悩み、薬、介護のことを患者・家族で話そう。

日時 6月23日(金)

午後1時30分～3時30分

場所 レイクエコー(行方市)

費用 500円(会員は無料)

申込方法 前日までに電話申し込み

巡回連絡にご協力を

岡神栖警察署

☎0299・90・0110

6月1日から、県警察では「巡回連絡を活用した高齢者総合安全対策」を実施します。

犯罪の被害者や交通事故の当事者となりやすい65歳以上の高齢者が居住するご家庭を中心に、ニセ電話詐欺・住宅侵入窃盗に対する防犯指導、交通事故防止を目的とした安全指導、災害発生時における対応要領など、さまざまな事象に対する個別具体的な指導やアドバイスを、警察官が直接自宅にお伺いし、行なっています。

皆さんのご協力をよろしくお願いいたします。



**学生の皆さんへ！
就職フェアを開催します！**

029・301・3645
 029・300・1916
関東総合政策課

県内企業を集めた面接会「チャレンジいばらき就職フェア」を開催します。外国人留学生も参加可能です。

■ **水戸会場**

日程・場所

- 6月17日(土) 駿優教育会館
- 7月10日(月)

ホテルレイクビュー水戸

■ **つくば会場**

日程・場所

- 7月1日(土) つくば国際会議場

共通

時間

午前の部 午前10時40分～午後0時40分、午後の部 午後2時～4時
対象 大学院・大学・短大・高専・専修学校など(高校は除く)の2024年3月卒業予定者、既卒未就職者(おおむね卒業後3年以内)
申込方法 2チャレンジいばらき就職フェアのホームページで申し込み

関東総合通信局からのお知らせ

総務省では、6月1日～10日までを「電波利用環境保護周知啓発強化期間」として、「みんな知ってる? 電波の不正利用は犯罪なんだよ!」をスローガンに、電波を正しく利用していただくための周知・啓発活動、不法無線局の取り締まりを強化しています。

電波はルールを守り、正しく使いましょう。

問合せ

- 不法無線局による混信・妨害
03・6238・1939
- テレビ・ラジオの受信障害
03・6238・1945



**元氣いばらきシニア就職面接会
(水戸会場)**

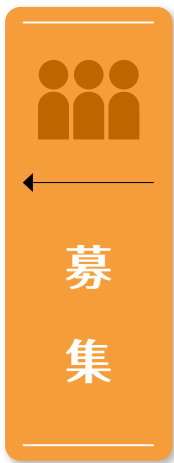
029・300・1916
関いばらき就職支援センター

中高年離転職者(おおむね50歳以上)のシニア世代の方を対象に、合同就職面接会を開催します。

複数の企業の人事担当者がお待ちしておりますので、ぜひご参加ください。(事前予約不要・服装自由)

日時 6月9日(金) 午後1時30分～3時30分

場所 2いばらき就職支援センター(水戸市)



会計年度任用職員募集

■ **基幹統計調査事務補助員**

任用予定人数 2人

条件・資格など 2なし

応募期限 6月30日(金)

採用担当課 2政策企画課

0299・90・1120



暮らし

募集

講座・教室

相談

神之池緑地の「桜植樹及び 桜守プロジェクト」 ワークショップ参加者募集

☎0299・90・1153
園施設管理課

神之池緑地は、桜の観賞地として皆さんに親しまれています。しかし近年は桜の老朽化が著しく、新たな桜を植えるなどの必要性が生じています。

そこで、「まちのにぎわいづくり事業」の取り組みとして、桜の名所を目指した再整備をするため、皆さんと意見交換をしながら、より良い植樹計画を策定していきたいと考え、次のとおりワークショップを開催します。

神之池の桜や緑に関心がある方ならどなたでも大歓迎です。

ぜひ参加してください。たくさんのご応募をお待ちしています。

日時 6月25日(日)

午前10時～正午ごろ

場所 市役所分庁舎

申込期限 6月19日(月)

申込方法 申し込み専用

サイトで申し込み



放送大学10月入学生募集

☎029・228・0683
園放送大学茨城学習センター

放送大学では、幅広い世代の8万5千人の学生が、さまざまな目的で学んでいます。

テレビ(BS放送)やインターネットで視聴できるほか、講師から直接授業を受けることもできます。心理学・福祉・経済・歴史・文学・情報・自然科学など幅広い科目があり、1科目から学べます。
資料請求は電話で受け付けています。

出願期間 9月12日まで



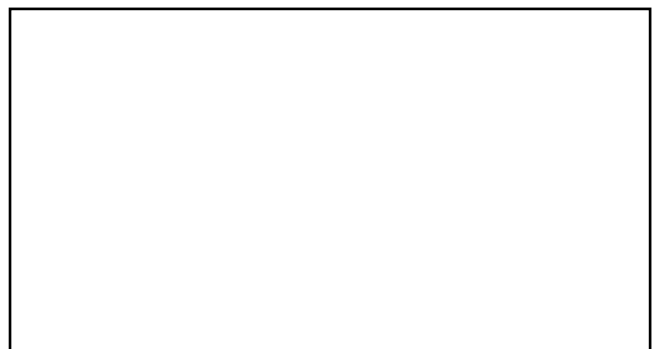
講座・教室

消防設備士 受験準備講習

☎029・301・7878
園県危険物安全協会連合会

講習区分・日程

- 法令関係(各類共通)
7月21日(金)
 - 技術関係(甲・乙第1類)
7月26日(水)
 - 技術関係(甲・乙第4類)
7月25日(火)
 - 技術関係(乙第6類)
7月24日(月)
- 時間 午前9時30分～午後4時30分
場所 県建設技術研修センター(水戸市)
定員 法令関係100人、技術関係30人(先着順)
申込期間 6月5日(月)～16日(金)
試験日程 9月3日(日)



ゆかた着付け教室 (はじめての方向け)

☎ 0479・21・5131

ゆかたの着付けを一から指導します。ゆかた一式をお持ちください(貸出可)。夏祭りの季節に向けて、着付けの手順を覚えましょう。

日時

- 6月25日(日) 午後1時～3時
- 7月9日(日) 午後1時～3時、午後5時～7時

場所Ⅱはさき保健・交流センター

対象

中学生以上の方(女性限定)

定員Ⅱ各5人(先着順)

費用Ⅱ500円

申込方法Ⅱ地域交流センター窓口(はさき保健・交流センター内)、または電話で申し込み

申込開始Ⅱ6月5日(月)午前9時

発達が気になる子の理解講座

☎ 0299・82・7700

講演会『自分らしく幸せに生きる』人権としての「心と体の学び」を実施します。

日時Ⅱ7月1日(土)

午前10時～正午

場所Ⅱ鹿島特別支援学校

対象Ⅱ特別支援教育に関心のある方

申込方法Ⅱ氏名・電話番号を記入し、

FAXで申し込み

☎ 0299・84・1576

申込期限Ⅱ6月15日(木)

危険物取扱者保安講習会

☎ 0299・97・3618

閩神栖消防署

種別Ⅱコンビナート

日程Ⅱ6月28日(水)

場所Ⅱ市文化センター

定員Ⅱ600人

受付期間Ⅱ6月7日(水)～14日(水)

甲種防火管理者 資格取得講習会

☎ 0299・97・3606

日時

1日目Ⅱ7月27日(木) 午前9時40分～午後4時10分

2日目Ⅱ7月28日(金) 午前9時～午後2時30分

場所Ⅱ中央公民館

定員Ⅱ100人(先着順)

費用Ⅱ5200円(テキスト代)

申込期間Ⅱ6月19日(月)～27日(火)

申込方法Ⅱ消防本部予防課へ直接申し込み

※詳細は消防本部ホームページをご覧ください

※詳細は消防本部ホームページをご覧ください



整理収納セミナー

☎ 090・6914・3964

テーマⅡ着るものがすぐに出てくる洋服収納

日時Ⅱ6月18日(日)

午前10時30分～11時30分

場所Ⅱ平泉コミュニティセンター

定員Ⅱ8人(先着順)

費用Ⅱ300円

申込方法Ⅱメールまたは

電話

※オンライン配信は無料、定員なし



市内の刑法犯認知件数

年	犯罪総数	侵入犯罪	街頭犯罪			計
			乗り物盗			
			自動車	オートバイ	自転車	
2023年 (4月末)	210	15	1	1	11	13
2022年 (4月末)	185	6	8	2	6	16
増減	25	9	-7	-1	5	-3



相談

「人権擁護委員の日」について

☎0299・90・1138 閩社会福祉課

☎0299・90・1138

全国人権擁護委員連合会では、6月1日を「人権擁護委員の日」と定め、人権擁護委員制度の周知と人権尊重思想の普及を高揚を呼び掛けています。

人権擁護委員は、地域の皆さんからの人権相談を受け、解決のお手伝いをしたり、人権侵犯の被害者を救済したりするなど、地域住民の皆さんに人権について関心を持ってもらえるようさまざまな啓発活動を行っています。

人権相談窓口

● みんなの人権110番

☎0570・003・110

● 子どもの人権110番

☎0120・007・110

● 女性の人権ホットライン

☎0570・070・810

開設日時 祝日を除く月～金曜日

午前8時30分～午後5時15分

歯のなんでも電話相談

閩県保険医協会

☎029・823・7930

普段、歯医者さんに聞けないこと、入れ歯・矯正・歯周病・子どもの歯の悩みなど、歯に関する悩みや質問に歯科医師がお答えします。

日時 6月11日(日)

午後1時～4時

国保・医療・介護なんでも電話相談

閩県社会保険推進協議会

☎029・228・0600

国民健康保険や医療・介護の問題で困っていること、相談したいことはありますか？お気軽にお電話ください。

日時 6月10日(土) 午前9時30分

～午後0時30分

市民相談



困りごとサポート室 ☎0299-77-7616

どこに相談したらいいかわからない…。

そんなとき、市の適切な部署などをご案内します。

市民協働課「困りごとサポート室」 月～金曜日午前8時30分～午後5時

子育てカウンセラー相談(予約制)

第2月曜日

第4日曜日

こども福祉課 ☎0299-95-9576

家庭児童相談(予約制)

月～金曜日

こども福祉課 ☎0299-95-9576

教育に関する悩みの相談

月～金曜日

☎0299-77-7544

不登校に関する相談

月～金曜日

いきいき神栖 ☎0299-97-2816

すくすく波崎 ☎0479-40-5512

ひきこもり・就労支援相談(予約制)

第2木曜日

障がい福祉課 ☎0299-90-1137

法律相談(予約制)

毎月4回

市民協働課 ☎0299-90-1171

女性総合相談(予約制)

毎週火曜日

第2・4木曜日

第4日曜日

市民協働課 ☎0299-90-1171

行政相談

第2火曜日 市役所本庁舎

市民協働課 ☎0299-90-1171

消費生活相談

月～金曜日

消費生活センター ☎0299-90-1166

人権相談

水戸地方法務局鹿嶋支局(予約制)

祝日を除く月～金曜日

☎0299-83-6000

特設人権相談

6月1日(木) 午前10時～午後3時

保健・福祉会館、はさき福祉センター

福祉総合相談・こころの相談

ボランティア相談

社会福祉協議会 月～金曜日

神栖本所 ☎0299-93-0294

波崎支所 ☎0479-48-0294

妊娠期から子育て期までの相談

月～金曜日

子育て世代包括支援センター

神栖地区 ☎0299-77-9288

波崎地区 ☎0479-21-5132

お酒に関する悩み何でも相談(予約制)

第4水曜日

鹿嶋市保健センター

☎0299-82-6218

みんなの掲示板

☎…申し込み ㊦…問い合わせ

神栖市文化祭 ジョイントコンサート

神栖市音楽連盟の12グループによる合唱や器楽などのコンサートです。

日程=6月11日(日)
時間=午前10時~
場所=文化センター
㊦神栖市音楽連盟 鈴木
☎090-7909-6067

神栖市文化祭 美術連盟展

絵画、陶芸、トールペイント、小仏彫刻、木目込み人形などを展示します。

期間=6月13日(火)~18日(日)
時間=午前10時~午後4時
※13日は午後1時から
※最終日は午後3時まで
場所=中央公民館
㊦文化センター
☎0299-90-5511

神栖市文化祭 舞踊発表会

神栖市舞踊連盟による古典舞踊、新舞踊、創作舞踊などの発表会です。

日時=6月4日(日) 午前10時
場所=文化センター
㊦文化センター
☎0299-90-5511



ノルディックウオーキング in 銚子マリーナ

ノルディック用具を無料で貸し出しします。

日時=6月18日(日)
午前9時30分~11時30分
場所=銚子マリーナ
費用=500円 ※かみすスポーツクラブの会員は無料
㊦・㊦かみすスポーツクラブ
☎0299-93-0040

ファミリーバドミントン 体験教室

日時=7月2日(日)、9日(日)
午前9時~正午
受付=午前8時30分
場所=市民体育館
持参物=飲み物、体育館シューズ
㊦・㊦かみすスポーツクラブ
☎0299-93-0040



神栖市 男子ソフトボール大会

日時=6月18日(日)
午前8時30分
場所=石塚運動広場
対象=市内在住・在勤の方
費用=1チーム 4,000円
※選手登録は20人まで
抽選会
日時=6月14日(水) 午後7時
場所=武道館
㊦・㊦武道館 ☎0299-96-7700

一緒に歌いませんか

毎日の介護から離れて、一緒に歌いませんか。送迎もあります。

日時=6月5日(月)
午前10時~正午
場所=保健・福社会館
対象=介護している方・されている方、一人暮らしの方
持参物=飲み物
㊦・㊦介護者の会 わかば
たつたに立谷 ☎090-4945-0661

座禅と写経

日時=6月17日(土)
午前9時30分~正午
場所=東庄県民の森
定員=15人(先着順)
費用=1,000円
㊦・㊦東庄県民の森管理事務所
☎0478-87-0393



神栖市の魅力 情報発信中!

㊦広報戦略課 ☎0299-95-7577

神栖市公式Instagram

#カミスミカを
つけて投稿してね!



kamisu_official



海岸清掃

海でつながるキレイな世界

海岸清掃は「日川浜から波崎漁港までの白砂青松を大切な財産として将来に引き継ぎたい」という思いのもと、2007年から市民主体で実施しています。

今年も日川浜海水浴場にて海岸清掃を行ないます。家族で、友人同士で、私たち一人ひとりの力でみんなの海岸をきれいにしませんか？事前の参加申込は不要です。直接現地へお越しください。ご参加お待ちしております。



〒神栖市海岸清掃実行委員会事務局
廃棄物対策課 ☎0299-90-1530

開催日時 6月24日(土) 午前9時～10時30分

※延期や中止の場合は、当日午前7時30分に防災行政無線・メールマガジンなどでお知らせします。
延期の場合は翌日6月25日(日)に変更となり、6月25日に開催できない場合は中止となります

清掃範囲 日川浜海水浴場(日川浜)周辺の全長約1km

集合場所 本部テント前(開会式会場)

駐車場 日川浜海水浴場駐車場

※混雑が予想されますので、車でお越しの方は乗り合わせをお願いします

緊急避難場所 波崎柳川高校

- ご注意**
- ①帽子やタオルなどは、各自でご用意ください
 - ②ごみ減量のため、給水用のマイカップ・マイボトルを持参してください
 - ③万一のけがや事故に備えて傷害保険に加入していますが、清掃活動の際は安全に十分留意してください

【主催】 神栖市海岸清掃実行委員会 **【後援】** 神栖市、神栖市教育委員会
【協賛】 鹿島共同再資源化センター(株)、(株)カネカ、(株)鹿島アントラーズ・エフ・シー

