

# 神栖地域用

対象となる地域  
(住所名50音順)

息居石大野奥  
栖切神原中央谷  
神賀木知手芝

栖賀崎手中央崎  
下高田筒日菘

幡木浜畑井川原





平泉深深堀溝  
泉東芝南割口

南横鰐  
浜瀬川

保存版  
(家庭用)

# ごみの出し方・分け方ガイドブック

## 収集日の記入欄

<b>可燃ごみ</b>		毎週 <input type="text"/> ・ <input type="text"/> 曜日
<b>不燃ごみ</b>		第 <input type="text"/> 月2回 <input type="text"/> ・ <input type="text"/> 曜日
<b>資源 (プラスチック類)</b>		第 <input type="text"/> 月2回 <input type="text"/> ・ <input type="text"/> 曜日
<b>資源 (ビン・缶)</b>		第 <input type="text"/> 月2回 <input type="text"/> ・ <input type="text"/> 曜日
<b>資源(古紙)</b>	ひもで十字に束ねる	第 <input type="text"/> 月2回 <input type="text"/> ・ <input type="text"/> 曜日
<b>資源(古着)</b>		
<b>有害ごみ</b>	透明または半透明の袋に有害と氏名を書く	
<b>危険ごみ</b>	透明または半透明の袋に危険と氏名を書く	

◎ 収集日の当日(朝8時まで)に決められた集積所に出してください。  
◎ 1袋の重さは10kg以内で、一度に3袋まで。

ごみの分け方・出す方法

①ごみ・資源の分け方・出し方	2
②50音分別手引き表	9
③集積所の利用	22
④集積所Q&A	23

ごみ減量・リサイクル・発生抑制

⑤家電リサイクル	24
⑥パソコンリサイクル	25
⑦携帯電話・PHSリサイクル	25
⑧小型家電回収	25
⑨小型充電式電池回収	26
⑩インクカートリッジ回収	26
⑪食用油回収	27
⑫生ごみ処理容器等購入設置補助制度	27
⑬ごみ集積所器材等設置事業補助制度	28
⑭資源物集団回収制度	28
⑮エコ・ショップ	28
⑯リサイクル品の提供	29
⑰マイバック運動	29
⑱廃棄物減量等推進審議会	30

環境美化・保全

⑲環境美化の日・クリーンかみすの日	30
⑳ボランティア清掃活動	30
㉑不法投棄の防止	31
㉒野焼きの禁止	32
㉓浄化槽・し尿処理	33

施設案内

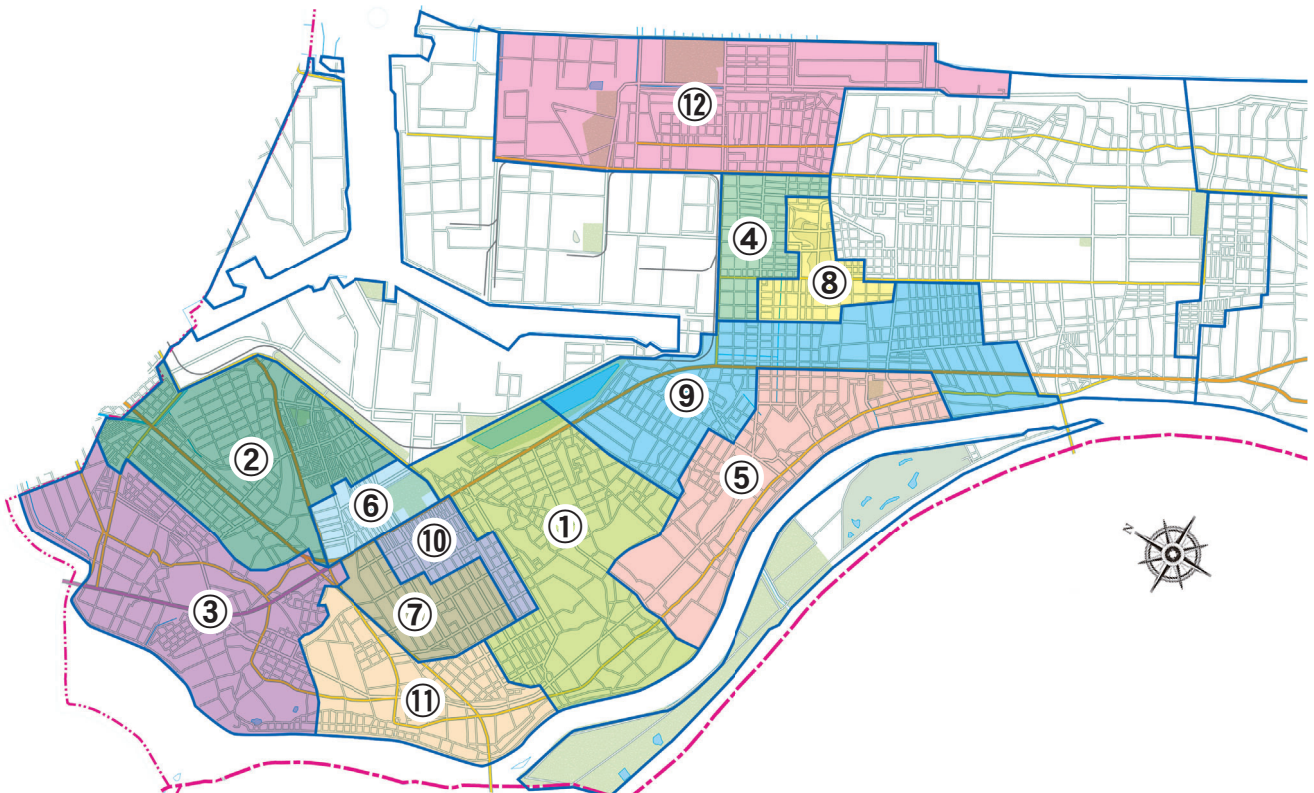
㉔ごみ処理施設	33
---------	----

# 地区別地区名

番号	地区名（集積所所在）
地区別①	息栖の一部、石神、大野原1丁目の一部、大野原中央5・6丁目の一部、木崎、高浜、田畑、溝口の一部
地区別②	居切、神栖3・4丁目、下幡木の一部、平泉の一部、平泉東3丁目の一部、深芝、深芝南、堀割、鱈川の一部
地区別③	大野原4丁目の一部、賀、下幡木の一部、筒井の一部、平泉の一部、鱈川の一部
地区別④	知手中央1・2・3・6・10丁目、知手中央4丁目の一部
地区別⑤	知手の一部、芝崎、日川の一部、萩原、溝口の一部
地区別⑥	神栖1・2丁目、平泉東1・2丁目、平泉東3丁目の一部
地区別⑦	大野原4丁目の一部、大野原5・6丁目、大野原7・8丁目の一部、大野原中央1丁目の一部、大野原中央2・3丁目、大野原中央4・5・6丁目の一部
地区別⑧	知手中央4丁目の一部、知手中央5・7・8・9丁目
地区別⑨	奥野谷の一部、知手の一部、日川の一部、溝口の一部、横瀬
地区別⑩	大野原1丁目の一部、大野原2・3丁目、大野原7・8丁目の一部、大野原中央1・6丁目の一部
地区別⑪	息栖の一部、大野原中央4・5丁目の一部、筒井の一部
地区別⑫	奥野谷の一部、知手の一部、日川の一部、南浜

※収集区域図も確認いただき、地区の境界付近にお住まいの方は、廃棄物対策課へお問合せください。住所や集積所の位置により、地区を確認します。

# 神栖市ごみ収集区域図



# 地区別収集日一覧

〈神栖地域〉R6.4月現在

	可燃ごみ 週2回	不燃ごみ 月2回	資源 (プラスチック類) 月2回	資源 (ビン・缶) 月2回	資源(古紙・古着) 有害・危険 月2回
地区別①	月曜・木曜	第1・3土曜	第2・4土曜	第1・3水曜	第2・4水曜
地区別②	月曜・木曜	第2・4土曜	第1・3土曜	第2・4水曜	第1・3水曜
地区別③	月曜・木曜	第1・3金曜	第2・4金曜	第1・3火曜	第2・4火曜
地区別④	月曜・木曜	第2・4金曜	第1・3金曜	第2・4火曜	第1・3火曜
地区別⑤	火曜・金曜	第1・3木曜	第2・4木曜	第1・3月曜	第2・4月曜
地区別⑥	火曜・金曜	第2・4木曜	第1・3木曜	第2・4月曜	第1・3月曜
地区別⑦	火曜・金曜	第1・3水曜	第2・4水曜	第1・3土曜	第2・4土曜
地区別⑧	火曜・金曜	第2・4水曜	第1・3水曜	第2・4土曜	第1・3土曜
地区別⑨	水曜・土曜	第1・3火曜	第2・4火曜	第1・3金曜	第2・4金曜
地区別⑩	水曜・土曜	第2・4火曜	第1・3火曜	第2・4金曜	第1・3金曜
地区別⑪	水曜・土曜	第1・3月曜	第2・4月曜	第1・3木曜	第2・4木曜
地区別⑫	水曜・土曜	第2・4月曜	第1・3月曜	第2・4木曜	第1・3木曜

※地区がわからないときは、廃棄物対策課へお問合せください。住所や集積所の位置により、地区を確認します。  
 ※令和6年3月までの収集日から変更ありません。

便利な「年間収集カレンダー」が市のホームページから印刷できます。

神栖市のホームページ <https://www.city.kamisu.ibaraki.jp/living/gomi/1000956/1000957/index.html>  
 カレンダーは上記の地区別番号ごとに作成されていますので、地区を確認して印刷してください。

## 神栖ごみ分別アプリ

手元でお手軽に確認!!

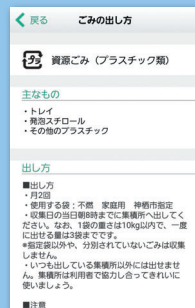
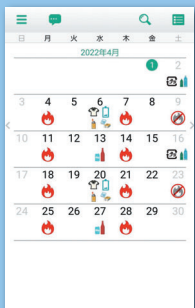


お手持ちのスマートフォンで、収集日がわかるカレンダーや  
 分別方法などについての確認ができるアプリケーションができました!  
 ぜひご利用ください!



### 機能のご紹介

- カレンダー
- ごみ分別辞典
- ごみの出し方
- アラート機能



### ダウンロード方法

iOSとAndroidに対応しています。  
 それぞれ、下のQRコードを読み取るか  
 市のホームページからダウンロードが  
 できます。



App Storeで  
ダウンロード



Google Playで  
ダウンロード

神栖市ホームページ (神栖市のごみ分別・収集日アプリについて)

<https://www.city.kamisu.ibaraki.jp/living/gomi/1000956/1009126.html>

問合せ先 神栖市 生活環境部 廃棄物対策課 TEL 0299-90-1148



## 汚れの取れないプラスチック類

- ◎菓子や冷凍食品の袋
- ◎レトルトパック類
- ◎マーガリン容器
- ◎チューブ類(ふたは除く)
- ◎ラップフィルム
- ◎ソース、油などの容器
- ◎洗剤やシャンプーなどの容器



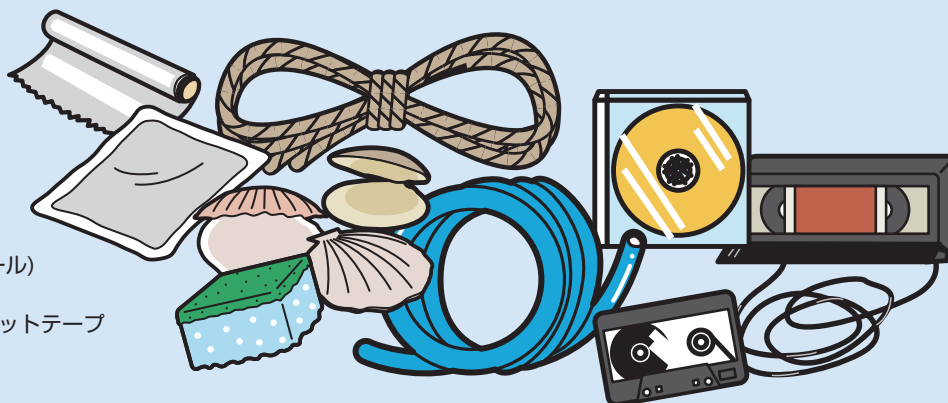
## ゴム・皮革類

- ◎バッグ
- ◎ランドセル
- ◎くつ
- ◎ボール
- ◎ゴム手袋
- ◎長ぐつ
- ◎スリッパ
- ◎雨カッパ



## その他

- ◎貝殻
- ◎使い捨てカイロ
- ◎乾燥剤
- ◎スポンジ類
- ◎ビニールひも
- ◎ロープ
- ◎ホース(ゴム・ビニール)
- ◎アルミホイール
- ◎ビデオテープ・カセットテープ
- ◎CD・DVD



## 資源とならない繊維類

- ◎汚れた衣類
- ◎マット類
- ◎座布団類
- ◎ぬいぐるみ
- ◎わたの入ったもの



袋に入らないものは  
粗大ごみです

# 不燃ごみの出し方

自己搬入は  
神栖市第一リサイクルプラザへ

## 金属類

- ◎鍋
- ◎やかん



## 電化製品

- ◎扇風機
- ◎炊飯器
- ◎ポット
- ◎電話機

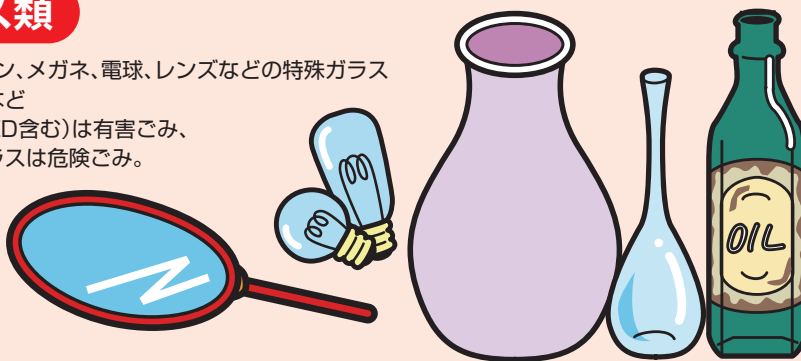


使用する袋



## ガラス類

- ◎灰皿、花ビン、メガネ、電球、レンズなどの特殊ガラス
- ◎油のビンなど
- ※蛍光灯(LED含む)は有害ごみ、割れたガラスは危険ごみ。



## 陶磁器類

- ◎茶わん
- ◎皿
- ◎植木鉢
- ※割れたものは危険ごみ。





## マークのないプラスチック類

- ◎ポリバケツ
- ◎洗面器
- ◎まな板
- ◎プランター





# 資源 プラスチック類 の出し方

自己搬入は  
神栖市第一リサイクルプラザへ

プラスチック類…  マークのあるペットボトル  
 マークのあるトレイ・プラスチック

使用する袋



- 注意**
- ◎汚れていると資源になりません。洗って出してください。
  - ◎農薬・劇薬等が入っていたものは出せません。
  - ◎ マーク・ マークはラベルにまとめて記載されている場合もあります。



**1** キャップ・ラベルを取る



**2** 中をすすぐ



※ラベル、ボトルのキャップは  
はずして一緒の袋に入れて出す。

**3** 全部一緒の袋に入れる

ごみの分け方・出す方法

# 資源 ビン・缶 の出し方

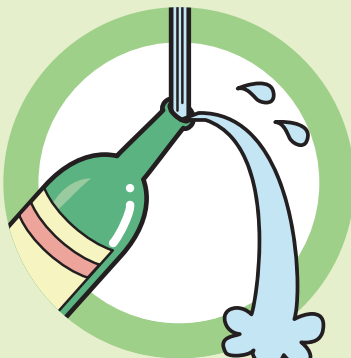
自己搬入は  
神栖市第一リサイクルプラザへ

- 注意**
- ◎たばこの吸殻や食べ残しなどは取り除いてください。
  - ◎農薬・劇薬等の入っていたものは出せません。

使用する袋



**1** キャップを取る



**2** 中をすすぐ



【缶】



※ラベルは取らなくてよい。  
キャップは不燃ごみへ。

**3** 全部一緒の袋に入れる

# 資源 古紙・古着 の出し方

自己搬入は  
神栖市第一リサイクルプラザへ

資源となるものは、集積所や集団回収に出すか、神栖市第一リサイクルプラザに搬入してください。

**【古紙・古着】** 古紙・古着類は、雨天の時はなるべく次回に出す。古紙を縛るひもの種類は問いません。

## 新聞・チラシ

◎新聞および新聞と一緒に配達されるもの  
4つ折りサイズにたたみ、ひもで十字に束ねる。



## 雑誌・その他の紙

◎雑誌◎包装紙◎コピー用紙  
◎のし紙等  
その他の紙は、水に溶ける紙製品です。束ねにくいものは紙袋等を使用して、散らばらないようにしてひもで十字に束ねる。  
※紙以外のものは、取り除く。



## ダンボール

◎ダンボール◎厚紙  
◎ラップの芯  
◎菓子箱等  
60~80cm位に折りたたみ、ひもで十字に束ねる。



## 古着・古布類

◎セーター◎Tシャツ◎ズボン  
◎肌着◎タオル◎シーツ  
◎ハンカチ◎カーテン◎毛布  
◎布製バッグ等  
(ゴム製・わた入りのものは除く。ボタン・ファスナーは取らなくて良い。)  
※濡れたまま出さないでください。  
※布団は出せません。

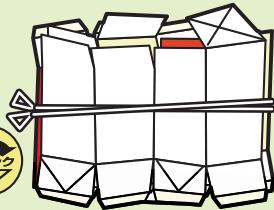
使用する袋

不燃 家庭用  
神栖市指定



## 紙パック

中を洗い、切り開き  
乾かしたものを  
ひもで束ねる。



### 注意

きちんと洗って乾かしてください。水気が残っていると臭いやカビの原因になります。  
キャップのついたものははずして出してください。アルミの貼ってあるものは再生できませんので、可燃ごみへ。

汚れたものは可燃ごみに  
出してください。

# 有害ごみの出し方

## 有害

・電池(乾電池・ボタン型電池・充電式電池)  
・水銀を使っている電球・体温計・温度計・蛍光灯(LED含む)

透明または半透明の袋に  
有害と氏名を書く

※電池はテープで絶縁する。  
※買ったときに入っていた箱や筒・新聞紙等に包んで袋に入れる。

### 乾電池回収ボックス設置場所

神栖市役所(本庁)	ハピネ知手店
中央公民館	セイミヤ神栖店
中央図書館	矢田部ふれあい館
保健・福祉会館(本館)	はさき生涯学習センター
軽野児童館	若松公民館
コミュニティセンター (うずも・大野原・平泉)	矢田部公民館
タイヨー神栖店	土合体育館
カスミ神栖店	波崎総合支所・ 防災センター



# 危険ごみの出し方

## 危険

・刃物・割れたガラス・割れた陶磁器  
・針・釘・ライター・スプレー缶

・刃物や割れたガラス等は包装する。  
・針やカミソリの刃等は容器に入れる。  
・ライターやスプレー缶等は中身を使い切り、スプレー缶は穴をあける。

透明または半透明の袋に危険と  
氏名を書く

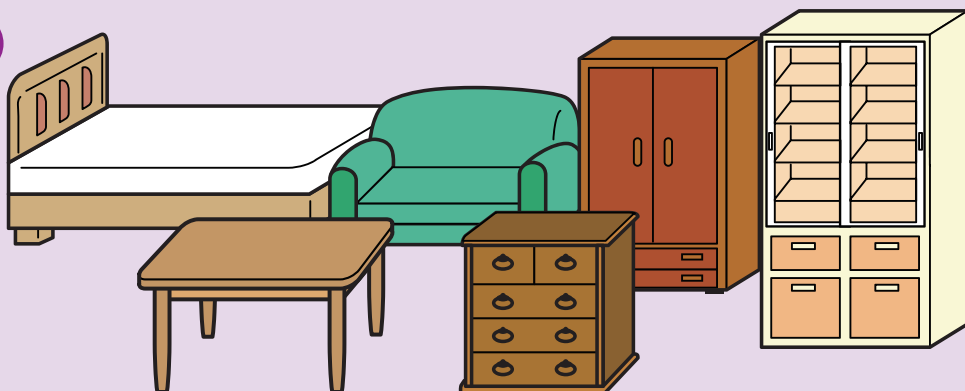


# 粗大ごみの出し方

戸別回収予約は専用ダイヤル **0299-96-8076**  
 自己搬入は**神栖市第一リサイクルプラザ**へ

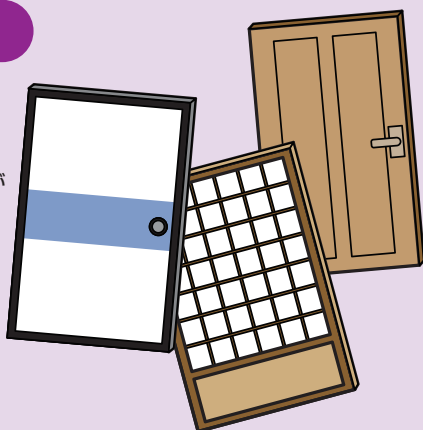
## 家具類

- ◎食器棚
- ◎サイドボード
- ◎本棚
- ◎机
- ◎ダンス
- ◎コタツ
- ◎ソファー
- ◎ベッド



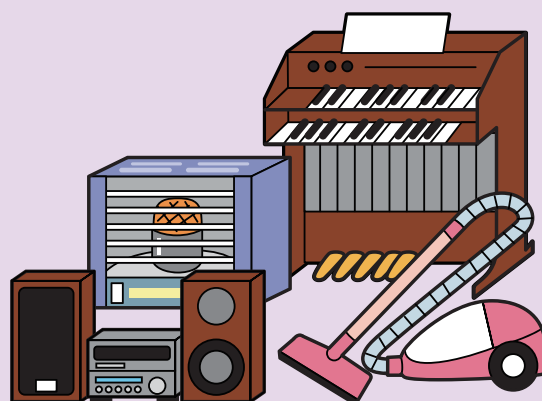
## 建具類

- ◎ドア
- ◎ふすま
- ◎障子
- ※枚数に制限があります。



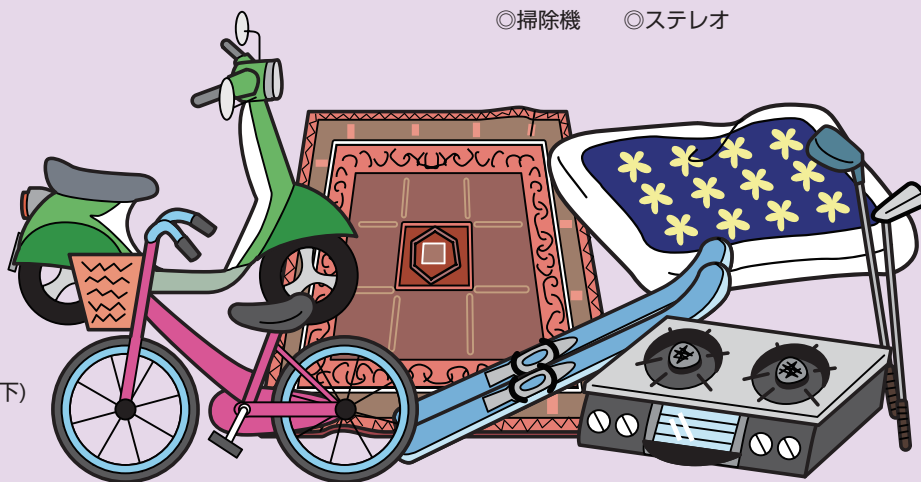
## 家電・音響製品類

- ◎オルガン
- ◎ストーブ
- ◎掃除機
- ◎ステレオ



## その他

- ◎流し台(ステンレス製)
- ◎ゴルフバッグ
- ◎ゴルフクラブ
- ◎スキー板
- ◎じゅうたん
- ◎カーペット
- ◎布団
- ◎マットレス
- ◎ガステーブル
- ◎自転車
- ◎原動機付自転車(50cc以下)
- ※廃車証明書をつける。



ごみの分け方・出す方法

**戸別  
回収**

電話予約制 無料

※ごみが5品目を超える場合や、引っ越しごみは、自己搬入してください。

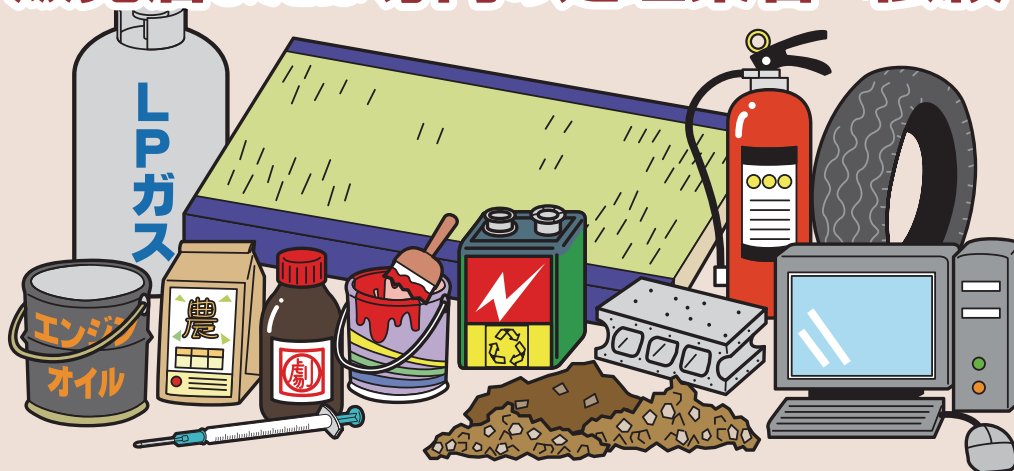
**神栖市第一リサイクルプラザ** 予約専用ダイヤル **0299(96)8076**へ

【予約受付時間】 ◎9:00～12:00 ◎13:00～16:00  
 土・日・祝日・12/29～1/3の受付は休みです。

**粗大ごみの出し方** 出す物に「粗大ごみ」及び「氏名」を表示し、貼り付けて出してください。

# 市で処理できないごみ

## 販売店または専門の処理業者へ依頼



- ◎ブロック◎コンクリート◎石◎土砂◎建築廃材◎畳◎機械油(エンジンオイル等)◎農薬
- ◎薬品類◎塗料◎消火器◎農業用機械類◎農業用ビニール◎農業用肥料袋◎タイヤ
- ◎バッテリー◎LPガスボンベ類◎注射器類◎パソコン◎焼却灰

※パソコンの処分はP25⑥パソコンリサイクルをご覧ください。  
※在宅医療廃棄物については廃棄物対策課へお問い合わせください。

### 家電リサイクル法対象品

◎エアコン◎テレビ◎冷蔵庫◎冷凍庫◎洗濯機◎衣類乾燥機は法律によりリサイクル料金を消費者が負担してリサイクルします。

詳しくはP24⑤家電リサイクルをご覧ください。



## 家庭からの多量ごみ

### 多量ごみ(引っ越しや大掃除などで一時的に多量に出るごみ)の処理方法

- 処理施設へ連絡し搬入する 可燃…鹿島共同可燃ごみクリーンセンター (TEL.0299-97-1501)  
営業時間 9:00~16:00
- その他 第一リサイクルプラザ (TEL.0299-96-8075)  
営業時間 8:30~16:00
- 許可業者に委託する…… 許可業者については廃棄物対策課へ (TEL.0299-90-1148)



## 小動物の死骸

犬・猫などペットの死骸は、神栖市第一リサイクルプラザ(TEL.0299-96-8075)に専用火葬炉がありますので、お問い合わせのうえ、自己搬入してください。(有料)

※敷地内にある野良犬、野良猫などの死骸は、土地所有者の方が神栖市第一リサイクルプラザへ自己搬入してください。(無料)

## 2

## 50音分別手引き表

品名	区別区分	出し方
<b>あ</b>		
IHクッキングヒーター	粗大ごみ	指定袋に入り、1袋の重さが10kg以下のものは、不燃ごみで出してください。
ICレコーダー	資源 (小型家電)	小型家電回収ボックスをご利用ください。詳細はP25⑧をご覧ください。
アイロン	資源 (小型家電)	小型家電回収ボックスをご利用ください。詳細はP25⑧をご覧ください。
アイロンの台	粗大ごみ	指定袋に入るものは、不燃ごみで出してください。
空き缶	資源 (ビン・缶)	中をすすいで出してください。汚れの取れないものは、不燃ごみで出してください。
空き缶 (エンジンオイル等)	不燃ごみ	中身を使い切って出してください。
空き缶 (食用油)	資源 (ビン・缶)	中をすすいで出してください。汚れの取れないものは、不燃ごみで出してください。
空きビン	資源 (ビン・缶)	中をすすいで出してください。汚れの取れないものは、不燃ごみで出してください。耐熱ビンは不燃ごみで出してください。
油紙	可燃ごみ	
雨戸	粗大ごみ	出せる枚数は4枚までです。
雨樋	リサイクルプラザへ 自己搬入	出せる本数は3本までです。破損して細かくなり、指定袋に入るものは、不燃ごみで出してください。
編み機	粗大ごみ	
網戸	粗大ごみ	出せる枚数は4枚までです。
網戸の網	不燃ごみ	
アルバム (写真)	可燃ごみ	金具が取り外せないものは、不燃ごみで出してください。
アルミホイール	可燃ごみ	
安全靴	不燃ごみ	
安全ピン	危険ごみ	缶などのふた付容器に入れて出してください。
アンテナ (テレビ用)	粗大ごみ	指定袋に入るものは、不燃ごみで出してください。
アンプ	不燃ごみ	指定袋に入らないものは、粗大ごみで出してください。
<b>い</b>		
石	市で処理 できないごみ	販売店・専門業者に相談してください。
衣装ケース (プラスチック製)	粗大ごみ	指定袋に入るものは、不燃ごみで出してください。
いす	粗大ごみ	指定袋に入るものは、不燃ごみで出してください。
板きれ	可燃ごみ	一辺の長さ50cm以下、太さ20cm以下にして出してください。金属類は取り外して不燃ごみで出してください。
板戸	粗大ごみ	出せる枚数は4枚までです。
一輪車(遊具・荷車)	粗大ごみ	
犬小屋	粗大ごみ	

イヤホン (ワイヤレス含む)	資源 (小型家電)	小型家電回収ボックスをご利用ください。詳細はP25⑧をご覧ください。
医療系廃棄物(透析等の管やパック類・血液が付着していないもの)	可燃ごみ	医療系のごみだけをレジ袋などにまとめ、指定袋に入れて出してください。集積所に出す場合は、事前に廃棄物対策課へ連絡してください。
医療系廃棄物(針類・血液が付着しているもの)	市で処理 できないごみ	病院・薬局・販売店に相談してください。
衣類	資源 (古着・古布類)	濡れたまま出さないでください。雨天時は、なるべく次回に出してください。汚れているものは、可燃ごみで出してください。
衣類乾燥機	市で処理 できないごみ	家電リサイクル法対象ですので、市で処理できません。詳細はP24⑤をご覧ください。
入れ歯	不燃ごみ	
色鉛筆	可燃ごみ	
印鑑・はんこ (木・水牛製)	可燃ごみ	
印鑑・はんこ (金属・象牙・プラスチック製)	不燃ごみ	
インクカートリッジ	資源 (インクカートリッジ)	中身は使い切ってください。回収ボックスをご利用ください。詳細はP26⑩をご覧ください。
<b>う</b>		
植木鉢 (陶磁器・プラスチック製)	不燃ごみ	指定袋に入らないものは、粗大ごみで出してください。
植木鉢 (木製)	可燃ごみ	一辺の長さ50cm以下にして出してください。
植木用支柱 (金属・プラスチック製)	不燃ごみ	指定袋に入らないものは、粗大ごみで出してください。
ウエットスーツ (ドライスーツ)	可燃ごみ	
ウェットティッシュ	可燃ごみ	
ウォーターサーバー (家庭用)	粗大ごみ	
ウォシュレット	粗大ごみ	指定袋に入るものは、不燃ごみで出してください。
浮き輪	不燃ごみ	
臼(木製)	粗大ごみ	石臼は市では処理できません。
うちわ (紙・木製)	可燃ごみ	
うちわ (プラスチック製)	不燃ごみ	
ウッドデッキ	リサイクルプラザへ 自己搬入	市販されている1畳半程度までのものを以外は出せません。50cm以下にして出してください。基礎のコンクリートは出せません。
腕時計	不燃ごみ	
ウレタンマット	可燃ごみ	一辺の長さ50cm以下、厚さ20cm以下にして出してください。
<b>え</b>		
エアコン (クーラー)	市で処理 できないごみ	家電リサイクル法対象ですので、市で処理できません。詳細はP24⑤をご覧ください。
エアロバイク	粗大ごみ	

品名	区別区分	出し方
HDDレコーダー	資源 (小型家電)	小型家電回収ボックスをご利用ください。詳細はP25⑧をご覧ください。
ACアダプター	資源 (小型家電)	小型家電回収ボックスをご利用ください。詳細はP25⑧をご覧ください。
枝切りばさみ	危険ごみ	包装して出してください。指定袋に入らないものは、粗大ごみで出してください。
絵の具のチューブ (金属製)	不燃ごみ	
絵の具のチューブ (プラスチック製)	可燃ごみ	
MD(ミニディスク)	可燃ごみ	
MDプレーヤー・ レコーダー	資源 (小型家電)	小型家電回収ボックスをご利用ください。詳細はP25⑧をご覧ください。
LED蛍光管	有害ごみ	割れたものは、包装して危険ごみで出してください。
LED電球	不燃ごみ	割れたものは、包装して危険ごみで出してください。
エレクトーン	粗大ごみ	
エンジンオイル	市で処理 できないごみ	専門業者に相談してください。オイル吸着剤を使用したものは、可燃ごみで出すことができます。
延長コード	資源 (小型家電)	小型家電回収ボックスをご利用ください。詳細はP25⑧をご覧ください。
塩ビ管	可燃ごみ	一辺の長さ50cm以下に出してください。
鉛筆	可燃ごみ	
鉛筆削り器	不燃ごみ	
<b>お</b>		
オイルヒーター	粗大ごみ	指定袋に入り、1袋の重さが10kg以下のものは、不燃ごみで出してください。
オーブントースター	不燃ごみ	
おけ (金属・プラスチック製)	不燃ごみ	指定袋に入らないものは、粗大ごみで出してください。
おけ (木製)	可燃ごみ	一辺の長さ50cm以下に出してください。
おしゃぶり	可燃ごみ	
お玉・しゃくし (金属・プラスチック製)	不燃ごみ	
お玉・しゃくし (木製)	可燃ごみ	
落ち葉	可燃ごみ	乾燥させ、土を落として出してください。
帯	資源 (古着・古布類)	濡れたまま出さないでください。雨天時は、なるべく次回に出してください。汚れているものは、可燃ごみで出してください。
おまる (プラスチック製)	不燃ごみ	
おむつ	可燃ごみ	汚物はトイレに流してください。
おむつカバー	可燃ごみ	
おもちゃ (金属・プラスチック製)	不燃ごみ	電池式の場合は、電池を取り外して出してください。指定袋に入らないものは、粗大ごみで出してください。
おもちゃ (木製)	可燃ごみ	一辺の長さ50cmを超えるものは、粗大ごみで出してください。

おもり(釣具)	不燃ごみ	
折りたたみ傘	不燃ごみ	
オルガン	粗大ごみ	
おろしがね	不燃ごみ	
温度計 (水銀を使っている製品)	有害ごみ	
温度計 (デジタル式等)	資源 (小型家電)	小型家電回収ボックスをご利用ください。詳細はP25⑧をご覧ください。
<b>か</b>		
カーテン	資源 (古着・古布類)	金具は取り外して不燃ごみで出してください。指定袋に入らないものは、粗大ごみで出してください。
カーテンレール	粗大ごみ	
カーナビ	資源 (小型家電)	小型家電回収ボックスをご利用ください。詳細はP25⑧をご覧ください。電池を取り外せるものは、取り外して出してください。
カーペット	粗大ごみ	一辺の長さ50cm以下のものは、可燃ごみで出してください。
カーポート	市で処理 できないごみ	専門業者に相談してください。
カーボン紙	可燃ごみ	
貝殻	可燃ごみ	
懐中電灯	不燃ごみ	電池を取り外して出してください。
外壁	市で処理 できないごみ	販売店・専門業者に相談してください。
鏡	不燃ごみ	割れたものは、包装して危険ごみで出してください。指定袋に入らないものは、粗大ごみで出してください。
カギ	不燃ごみ	
額縁 (金属・プラスチック製)	不燃ごみ	指定袋に入らないものは、粗大ごみで出してください。
額縁 (木製)	可燃ごみ	ガラス部分は、不燃ごみで出してください。
加工紙	可燃ごみ	
傘	不燃ごみ	指定袋に入らないものは、粗大ごみで出してください。
加湿器	不燃ごみ	
菓子の箱・袋 (紙製)	資源 (雑誌・その他の紙)	ひもで十字に束ねて出してください。雨天時は、なるべく次回に出してください。
菓子の箱・袋 (プラスチック製)	資源 (プラスチック類)	汚れの取れないものは、可燃ごみで出してください。
菓子袋 (アルミコーティング製)	可燃ごみ	ポテトチップス等の菓子袋を指します。
ガスコンロ (カセット式)	不燃ごみ	カセットボンベは、取り外して危険ごみで出してください。
ガステーブル	粗大ごみ	指定袋に入るものは、不燃ごみで出してください。電池を取り外して出してください。
ガスマット	不燃ごみ	
ガス湯沸器	不燃ごみ	指定袋に入らないものは、粗大ごみで出してください。
カセットテープ	可燃ごみ	
カセットデッキ	不燃ごみ	
カセットボンベ (卓上)	危険ごみ	中身を使い切って、穴をあけて出してください。
ガソリン	市で処理 できないごみ	販売店・専門業者に相談してください。

カタログ	資源 (雑誌・その他の紙)	ひもで十字に束ねて出してください。雨天時は、なるべく次回に出してください。
カッターの刃	危険ごみ	缶などのふた付容器に入れて出してください。
カップ(雨カップ)	可燃ごみ	
カップラーメンの容器(紙製)	可燃ごみ	
カップラーメンの容器(プラスチック製)	資源 (プラスチック類)	汚れの取れないものは、可燃ごみで出してください。
かつら	可燃ごみ	
家庭菜園用ビニール	リサイクルプラザへ自己搬入	事業で使用したものは出せません。
蚊取器(電気式)	資源 (小型家電)	小型家電回収ボックスをご利用ください。詳細はP25⑧をご覧ください。
蚊取線香	可燃ごみ	
かなづち	不燃ごみ	指定袋に入らないものは、粗大ごみで出してください。
かばん(布製)	資源 (古着・古布類)	濡れたまま出さないでください。雨天時は、なるべく次回に出してください。汚れているものは、可燃ごみで出してください。
かばん(ビニール・革製)	可燃ごみ	金属部分は、取り外して不燃ごみで出してください。
画びょう	危険ごみ	缶などのふた付容器に入れて出してください。
花びん	不燃ごみ	割れたものは、包装して危険ごみで出してください。
壁紙	可燃ごみ	紙製以外は、販売店・専門業者に相談してください。
鎌	危険ごみ	包装して出してください。
紙おむつ	可燃ごみ	汚物はトイレに流してください。
紙くず	可燃ごみ	
紙コップ	可燃ごみ	
カミソリ・カミソリの刃	危険ごみ	缶などのふた付容器に入れて出してください。
髪の毛	可燃ごみ	
紙バック(飲料用・アルミコーティング)	可燃ごみ	
紙バック(牛乳・ジュース類)	資源 (紙バック)	中を洗い、切り開き乾かしたものをひもで束ねて出してください。雨天時は、なるべく次回に出してください。
ガム	可燃ごみ	
ガムテープ(紙・布)	可燃ごみ	
カメラ(デジタルカメラ除く)	不燃ごみ	電池を取り外して出してください。
蚊帳	可燃ごみ	一辺の長さ50cm以下に出してください。
カラーボックス	粗大ごみ	
ガラスくず(破片)	危険ごみ	包装して出してください。
ガラス製品(指定袋に入るもの)	不燃ごみ	割れたものは、包装して危険ごみで出してください。
空きビンを除く		
ガラス戸(サッシ)	粗大ごみ	出せる枚数は4枚までです。
ガラスの容器	不燃ごみ	割れたものは、包装して危険ごみで出してください。
カレンダー(紙製)	資源 (雑誌・その他の紙)	紙以外(金属・プラスチック)は取り外し、ひもで十字に束ねて出してください。雨天時は、なるべく次回に出してください。
革靴	可燃ごみ	金属部分は、取り外して不燃ごみで出してください。

革ジャンパー	資源 (古着・古布類)	濡れたまま出さないでください。雨天時は、なるべく次回に出してください。汚れているものは、可燃ごみで出してください。
瓦	市で処理できないごみ	販売店・専門業者に相談してください。
缶	資源 (ビン・缶)	中をすすいで出してください。汚れの取れないものは、不燃ごみで出してください。
換気扇(家庭用)	不燃ごみ	
缶切り	不燃ごみ	
緩衝材(紙)	資源 (雑誌・その他の紙)	ひもで十字に束ねて出してください。雨天時は、なるべく次回に出してください。
緩衝材(プチプチ・エアクッション)	可燃ごみ	プラマークのあるものは、資源(プラスチック類)で出してください。
乾燥剤	可燃ごみ	
乾電池	有害ごみ	電器店の店舗回収を利用いただくか、最寄りの乾電池回収ボックスに出してください。
感熱紙	可燃ごみ	
<b>き</b>		
キーボード(楽器)	粗大ごみ	指定袋に入るものは、不燃ごみで出してください。
キーボード(パソコン用)	不燃ごみ	
キーホルダー	不燃ごみ	
機械油	市で処理できないごみ	販売店・専門業者に相談してください。
木くず	可燃ごみ	一辺の長さ50cm以下、太さ20cm以下にして出してください。金属類は取り外して不燃ごみで出してください。
ギター	粗大ごみ	
キックボード	不燃ごみ	指定袋に入らないものは、粗大ごみで出してください。
キッチンワゴン	粗大ごみ	
脚立	粗大ごみ	指定袋に入るものは、不燃ごみで出してください。
キャップ(金属製)	不燃ごみ	
キャップ(プラスチック製)	資源 (プラスチック類)	プラマークのないものは、不燃ごみで出してください。
キャリア(カーキャリア・スキーキャリア)	粗大ごみ	
急須	不燃ごみ	
給湯器	不燃ごみ	指定袋に入らないものは、粗大ごみで出してください。
牛乳バック	資源 (紙バック)	中を洗い、切り開き乾かしたものをひもで束ねて出してください。雨天時は、なるべく次回に出してください。
牛乳ビン	資源 (ビン・缶)	出来る限り販売店に返却してください。中をすすいで出してください。汚れの取れないものは、不燃ごみで出してください。
鏡台(ドレッサー)	粗大ごみ	
漁網	可燃ごみ	一辺の長さ50cm以下に出してください。
金庫(耐火金庫を除く)	不燃ごみ	耐火金庫は市では処理できません。
<b>く</b>		
空気入れ(自転車用)	不燃ごみ	指定袋に入らないものは、粗大ごみで出してください。

品名	区分	出し方
空気清浄機	不燃ごみ	
クーラーボックス (バッテリー付き除く)	粗大ごみ	指定袋に入るものは、不燃ごみで出してください。
釘	危険ごみ	缶などのふた付容器に入れて出してください。
草	可燃ごみ	乾燥させ、土を落として出してください。
草刈り機	粗大ごみ	燃料とエンジンオイルを抜いて出してください。
草刈り機の刃	危険ごみ	包装して出してください。
串	不燃ごみ	木製のものは、可燃ごみで出してください。
櫛	不燃ごみ	木製のものは、可燃ごみで出してください。
果物くず	可燃ごみ	水気を十分に切って出してください。
果物ネット	不燃ごみ	
靴	可燃ごみ	金属部分は、取り外して不燃ごみで出してください。
クッキングペーパー	可燃ごみ	
靴下	資源 (古着・古布類)	濡れたまま出さないでください。雨天時は、なるべく次回に出してください。汚れているものは、可燃ごみで出してください。
クッション	可燃ごみ	マイクロビーズ製品は、可燃ごみの処理施設へ自己搬入してください。
クリアファイル	不燃ごみ	
クリーニングカバー	可燃ごみ	一辺の長さ50cm以下にして出してください。
クリスマスツリー (プラスチック製)	不燃ごみ	指定袋に入らないものは、粗大ごみで出してください。
クリスマスツリー (木製)	可燃ごみ	一辺の長さ50cm以下にして出してください。
クリップ	不燃ごみ	
車椅子	粗大ごみ	
クレヨン	可燃ごみ	
グローブ	可燃ごみ	
グローランプ	不燃ごみ	有害ごみで出さないでください。
くわ	危険ごみ	包装して出してください。指定袋に入らないものは、粗大ごみで出してください。
軍手・軍足	可燃ごみ	
<b>け</b>		
蛍光管・蛍光灯	有害ごみ	割れたものは、包装して危険ごみで出してください。
珪藻土マット	リサイクルプラザへ 自己搬入	中身の見える袋に入れてテープで口を縛ったものを施設職員へ手渡ししてください。
携帯音楽プレーヤー	資源 (小型家電)	小型家電回収ボックスをご利用ください。詳細はP25⑧をご覧ください。電池を取り外せるものは、取り外して出してください。
携帯電話・ スマートフォン	資源 (携帯電話・PHSリサイクル)	携帯電話・PHSリサイクルをご利用するか、電池を取り外せるものは、取り外して、小型家電回収ボックスをご利用ください。詳細はP25⑦をご覧ください。
毛糸	可燃ごみ	
計量器(はかり)	不燃ごみ	電池式の場合は、電池を取り外して出してください。

ゲーム機	資源 (小型家電)	小型家電回収ボックスをご利用ください。詳細はP25⑧をご覧ください。電池を取り外せるものは、取り外して出してください。
ゲームソフト	資源 (小型家電)	小型家電回収ボックスをご利用ください。詳細はP25⑧をご覧ください。
消しゴム	可燃ごみ	
げた	可燃ごみ	金属製のものは、不燃ごみで出してください。
下駄箱	粗大ごみ	
玄関マット (金属製)	不燃ごみ	指定袋に入らないものは、粗大ごみで出してください。
玄関マット (ナイロン・布製)	可燃ごみ	一辺の長さ50cm以下にして出してください。
剣山	危険ごみ	包装して出してください。
建築廃材	市で処理 できないごみ	専門業者に相談してください。
原動機付自転車 50cc以下	粗大ごみ	出来る限り二輪車リサイクルシステムを利用してください。システム利用時は、専門業者に相談してください。廃車証明書をつけてください。
剣道の防具	不燃ごみ	指定袋に入らないものは、粗大ごみで出してください。
鍵盤ハーモニカ	不燃ごみ	
<b>こ</b>		
鯉のぼり	可燃ごみ	一辺の長さ50cm以下にして出してください。
広告紙 (チラシ)	資源 (新聞・チラシ)	4つ折りサイズにたたみ、ひもで十字に束ねて出してください。新聞販売店の紙袋を使用する場合、ガムテープなどは使わないでください。雨天時は、なるべく次回に出してください。
格子戸(木製)	粗大ごみ	出せる枚数は4枚までです。
ゴーグル	不燃ごみ	
コード (電気・電源・延長)	資源 (小型家電)	小型家電回収ボックスをご利用ください。詳細はP25⑧をご覧ください。
コードリール	不燃ごみ	
コーヒーマーカー	不燃ごみ	指定袋に入らないものは、粗大ごみで出してください。
固形燃料	市で処理 できないごみ	
ござ (い草製)	可燃ごみ	一辺の長さ50cm以下にして出してください。
こたつ・こたつ板	粗大ごみ	
こたつ布団	粗大ごみ	
コップ(紙製)	可燃ごみ	
コップ (ガラス・金属・プラスチック製)	不燃ごみ	割れたものは、包装して危険ごみで出してください。
コピー機	粗大ごみ	縦・横・高さ50cm以下、重さ30kg未満のもの以外は出せません。
ゴム手袋	可燃ごみ	
ゴムホース	可燃ごみ	一辺の長さ50cm以下にして出してください。
ゴムマット	可燃ごみ	一辺の長さ50cm以下にして出してください。
米びつ(ライサー)	粗大ごみ	
米袋	可燃ごみ	プラマークのあるものは、資源(プラスチック類)で出してください。

コルクボード	可燃ごみ	一辺の長さ50cm以下にして出してください。金属部分は取り外して不燃ごみで出してください。
ゴルフクラブ	粗大ごみ	
ゴルフバッグ	粗大ごみ	
ゴルフボール	可燃ごみ	
ゴルフマット	可燃ごみ	一辺の長さ50cm以下にして出してください。
コンクリート	市で処理できないごみ	専門業者に相談してください。
コンタクトレンズ	可燃ごみ	
コンパクト	不燃ごみ	
コンビニ弁当の箱(プラスチック製)	資源(プラスチック類)	汚れの取れないものは、可燃ごみで出してください。
コンプレッサー	粗大ごみ	
コンポ	不燃ごみ	指定袋に入らないものは、粗大ごみで出してください。
コンポスト(プラスチック製)	粗大ごみ	
<b>さ</b>		
サーフボード	粗大ごみ	
座椅子	粗大ごみ	指定袋に入り、1袋の重さが10kg以下のものは、不燃ごみで出してください。
サイドボード	粗大ごみ	
魚くず	可燃ごみ	水気を十分に切って出してください。
座卓	粗大ごみ	
サッシ(ガラス戸)	粗大ごみ	出せる枚数は4枚までです。
雑誌類	資源(雑誌・その他の紙)	ひもで十字に束ねて出してください。雨天時は、なるべく次回に出してください。
雑草	可燃ごみ	乾燥させ、土を落として出してください。
座布団	可燃ごみ	一辺の長さ50cm以下にして出してください。指定袋に入らないものは、粗大ごみで出してください。
皿(ガラス・陶磁器製)	不燃ごみ	割れたものは、包装して危険ごみで出してください。
ざる(木・竹製)	可燃ごみ	
ざる(金属・プラスチック製)	不燃ごみ	
サングラス	不燃ごみ	
サンダル	可燃ごみ	金属部分は、取り外して不燃ごみで出してください。
三輪車	粗大ごみ	
<b>し</b>		
シーツ	資源(古着・古布類)	濡れたまま出さないでください。雨天時は、なるべく次回に出してください。汚れているものは、可燃ごみで出してください。
CD(コンパクトディスク)	可燃ごみ	
CDラジカセ	不燃ごみ	指定袋に入らないものは、粗大ごみで出してください。
地下たび	可燃ごみ	金属部分は、取り外して不燃ごみで出してください。
自作パソコンの基盤	資源(小型家電)	小型家電回収ボックスをご利用ください。詳細はP25⑧をご覧ください。
磁石	不燃ごみ	

辞書・辞典	資源(雑誌・その他の紙)	ひもで十字に束ねて出してください。雨天時は、なるべく次回に出してください。
下着類	資源(古着・古布類)	濡れたまま出さないでください。雨天時は、なるべく次回に出してください。汚れているものやブライバシーが気になるものは、可燃ごみで出してください。
七輪	不燃ごみ	
湿布薬	可燃ごみ	
自転車	粗大ごみ	
自動車	市で処理できないごみ	販売店・専門業者に相談してください。
自動車部品	市で処理できないごみ	販売店・専門業者に相談してください。
竹刀	可燃ごみ	一辺の長さ50cm以下にして出してください。
芝刈機	粗大ごみ	燃料とエンジンオイルを抜いて出してください。
シャープペンシル	不燃ごみ	
写真	可燃ごみ	
しゃもじ(プラスチック製)	不燃ごみ	木製の場合は、可燃ごみで出してください。
砂利	市で処理できないごみ	販売店・専門業者に相談してください。
シャワーヘッド	不燃ごみ	
ジャンパー	資源(古着・古布類)	濡れたまま出さないでください。雨天時は、なるべく次回に出してください。汚れているものは、可燃ごみで出してください。
ジャンプの容器(プラスチック製)	資源(プラスチック類)	ポンプ部分・キャップ等は外し、外した部分や中をすすいで出してください。汚れの取れないものは、可燃ごみで出してください。
ジュース	不燃ごみ	
シューズケース	不燃ごみ	
じゅうたん	粗大ごみ	一辺の長さ50cm以下のものは、可燃ごみで出してください。
充電式電池	有害ごみ	電器店の店舗回収を利用いただくか、最寄りの公共施設の小型充電式電池回収缶に出してください。詳細はP26⑨をご覧ください。
柔軟剤の容器(プラスチック製)	資源(プラスチック類)	ふたを外し、中をすすいで出してください。汚れの取れないものは、可燃ごみで出してください。
収納ケース	粗大ごみ	指定袋に入るものは、不燃ごみで出してください。
ジュニアシート	粗大ごみ	指定袋に入り、1袋の重さが10kg以下のものは、不燃ごみで出してください。
照明器具(カサ等)	不燃ごみ	蛍光灯・電球・電池を取り外して出してください。指定袋に入らないものは、粗大ごみで出してください。
消火器	市で処理できないごみ	販売店・消火器リサイクルの特定窓口(販売代理店)に相談してください。エアゾール式消火器は、中身を完全に使い切ってから、穴をあけて、不燃ごみで出してください。
浄化槽(ブロー)	不燃ごみ	
定規(金属・プラスチック製)	不燃ごみ	指定袋に入らないものは、粗大ごみで出してください。

品名	区別区分	出し方
定規 (木製)	可燃ごみ	一辺の長さ50cm以下にして出してください。
焼却灰	市で処理できないごみ	専門業者に相談してください。
障子戸	粗大ごみ	出せる枚数は4枚までです。
浄水器	不燃ごみ	指定袋に入らないものは、粗大ごみで出してください。
消毒液	市で処理できないごみ	販売店・専門業者に相談してください。少量であれば、希釈してから流してください。浄化槽設置の方は、設置業者に確認してから流してください。
じょうろ	不燃ごみ	
食用油 (廃食用油含む)	資源 (食用油)	最寄りの公共施設の回収場所に出してください。詳細はP27⑩をご覧ください。凝固剤や紙類に染みこませた場合は、可燃ごみで出してください。
食品用のカップ類	資源 (プラスチック類)	汚れの取れないものは、可燃ごみで出してください。
食品用のチューブ類	資源 (プラスチック類)	汚れの取れないものは、可燃ごみで出してください。
食品用のトレイ類	資源 (プラスチック類)	汚れの取れないものは、可燃ごみで出してください。
食品用の袋類 (プラスチック製)	資源 (プラスチック類)	汚れの取れないものは、可燃ごみで出してください。
除湿機	不燃ごみ	指定袋に入らないものは、粗大ごみで出してください。
除湿剤	可燃ごみ	
除草剤の容器	不燃ごみ	中をすすいで出してください。除草剤は、市では処理できませんので、販売店や専門業者に相談してください。
食器洗い乾燥機	粗大ごみ	指定袋に入り、1袋の重さが10kg以下のものは、不燃ごみで出してください。
食器棚	粗大ごみ	
シルバーカー	粗大ごみ	
人工芝	粗大ごみ	事業者が施行したものは出せません。一辺の長さ50cm以下のものは、可燃ごみで出してください。
新聞紙	資源 (新聞・チラシ)	4つ折りサイズにたたみ、ひもで十字に束ねて出してください。新聞販売店の紙袋を使用する場合、ガムテープなどは使わないでください。雨天時は、なるべく次回に出してください。
<b>す</b>		
水槽 (ガラス製)	不燃ごみ	割れたものは、包装して危険ごみで出してください。指定袋に入らないものは、粗大ごみで出してください。
水槽 (プラスチック製)	不燃ごみ	指定袋に入らないものは、粗大ごみで出してください。
水中めがね	不燃ごみ	
水筒	不燃ごみ	
水道ポンプ(家庭用)	粗大ごみ	
炊飯器	不燃ごみ	指定袋に入らないものは、粗大ごみで出してください。
スーツ (背広)	資源 (古着・古布類)	濡れたまま出さないでください。雨天時は、なるべく次回に出してください。汚れているものは、可燃ごみで出してください。

スーツケース	粗大ごみ	
スカーフ	資源 (古着・古布類)	濡れたまま出さないでください。雨天時は、なるべく次回に出してください。汚れているものは、可燃ごみで出してください。
姿見	粗大ごみ	
スキー板・ストック	粗大ごみ	
スキーウェア	資源 (古着・古布類)	濡れたまま出さないでください。雨天時は、なるべく次回に出してください。汚れているものは、可燃ごみで出してください。
スキー靴	不燃ごみ	
スキャナー	不燃ごみ	指定袋に入らないものは、粗大ごみで出してください。
スクリーン (プロジェクター用)	粗大ごみ	
スケール (金属・プラスチック製)	不燃ごみ	
スコップ	粗大ごみ	指定袋に入るものは、不燃ごみで出してください。
すずり	不燃ごみ	
すだれ	粗大ごみ	一辺の長さ50cm以下のものは、可燃ごみで出してください。
スタンプ台	可燃ごみ	金属製のものは、不燃ごみで出してください。
スチール棚	粗大ごみ	指定袋に入り、1袋の重さが10kg以下のものは、不燃ごみで出してください。
ステレオ	粗大ごみ	
ステンレスパイプ棚	粗大ごみ	指定袋に入り、1袋の重さが10kg以下のものは、不燃ごみで出してください。
ストーブ (石油ストーブ含む)	粗大ごみ	電池・燃料は取り除いて出してください。
ストッキング	資源 (古着・古布類)	濡れたまま出さないでください。雨天時は、なるべく次回に出してください。破れているものは、可燃ごみで出してください。
ストマ用装具	可燃ごみ	汚物はトイレに流してください。
スノーボード	粗大ごみ	
すのこ	粗大ごみ	一辺の長さ50cm以下のものは、可燃ごみで出してください。
スパイクシューズ	可燃ごみ	金属部分は、取り外して不燃ごみで出してください。
スパナ	不燃ごみ	
スピーカー	粗大ごみ	指定袋に入り、1袋の重さが10kg以下のものは、不燃ごみで出してください。
スプーン (紙・木製)	可燃ごみ	
スプーン (ガラス・金属・プラスチック製)	不燃ごみ	
スプレー缶	危険ごみ	中身を使い切って、穴をあけて出してください。
すべり台(幼児用)	粗大ごみ	
スポンジ (生け花用含む)	可燃ごみ	水気を十分に切って出してください。
ズボンプレスナー	粗大ごみ	
スリッパ	可燃ごみ	
<b>せ</b>		
生花	可燃ごみ	水気を十分に切って出してください。
精米機	不燃ごみ	

生理用品	可燃ごみ	
セーター	資源 (古着・古布類)	濡れたまま出さないでください。雨天時は、なるべく次回に出してください。汚れているものは、可燃ごみで出してください。
石油小型給湯器 (ボイラー)	リサイクルプラザへ 自己搬入	事業者が施行したものは出せません。
石油ポンプ	不燃ごみ	電池式の場合は、電池を取り外して出してください。
せっけん	可燃ごみ	
石膏ボード	市で処理 できないごみ	販売店・専門業者に相談してください。
瀬戸物	不燃ごみ	割れたものは、包装して危険ごみで出してください。
洗剤の容器 (紙製箱型)	可燃ごみ	紙以外のものは、取り外して出してください。
洗剤の容器 (プラスチック製)	資源 (プラスチック類)	ふたを外し、中をすすいで出してください。汚れの取れないものは、可燃ごみで出してください。
扇子(木製)	可燃ごみ	
洗濯機	市で処理 できないごみ	家電リサイクル法対象ですので、市で処理できません。詳細はP24⑤をご覧ください。
洗濯バサミ	不燃ごみ	木製のものは、可燃ごみで出してください。
せん定枝	可燃ごみ	一辺の長さ50cm以下、太さ20cm以下にして出してください。
栓抜き	不燃ごみ	
扇風機	不燃ごみ	電池式の場合は、電池を取り外して出してください。
洗面器	不燃ごみ	
<b>そ</b>		
造花	可燃ごみ	
双眼鏡	不燃ごみ	
雑巾	可燃ごみ	
掃除機	粗大ごみ	指定袋に入り、1袋の重さが10kg以下のものは、不燃ごみで出してください。
ぞうり	可燃ごみ	
ソーラーパネル	市で処理 できないごみ	販売店・専門業者に相談してください。
ソーラーライト	不燃ごみ	
ソファー	粗大ごみ	
そり	粗大ごみ	
<b>た</b>		
体温計 (水銀を使っている製品)	有害ごみ	
体温計 (デジタル式)	資源 (小型家電)	小型家電回収ボックスをご利用ください。詳細はP25⑧をご覧ください。電池を取り外せるものは、取り外して出してください。
体重計	不燃ごみ	電池式の場合は、電池を取り外して出してください。
タイヤ	市で処理 できないごみ	販売店・専門業者に相談してください。
タイヤチェーン	不燃ごみ	
タイル	市で処理 できないごみ	販売店・専門業者に相談してください。
ダウン衣料	可燃ごみ	一辺の長さ50cm以下にして出してください。

タオル・タオルケット	資源 (古着・古布類)	濡れたまま出さないでください。雨天時は、なるべく次回に出してください。汚れているものは、可燃ごみで出してください。
卓上コンロ	不燃ごみ	カセットボンベは、取り外して危険ごみで出してください。
竹 (乾いているもの)	可燃ごみ	一辺の長さ50cm以下にして、縦に割って出してください。
畳	市で処理 できないごみ	販売店・専門業者に相談してください。
畳(簡易式)	リサイクルプラザへ 自己搬入	厚さ2cm程度のもので少量に限り受け入れます。厚さについては、搬入時に施設職員が確認します。
脱臭剤	可燃ごみ	
タッパー	不燃ごみ	
棚	粗大ごみ	
たばこの吸殻	可燃ごみ	
たばこの箱	可燃ごみ	
足袋	可燃ごみ	
たまごの殻	可燃ごみ	
たまごのパック	資源 (プラスチック類)	汚れの取れないものは、可燃ごみで出してください。
樽	粗大ごみ	
ダルマ	可燃ごみ	一辺の長さ50cmを超えるものは、粗大ごみで出してください。
たわし	可燃ごみ	
タンス (ベビータンス含む)	粗大ごみ	
ダンベル (鉄アレイ)	不燃ごみ	10kg以上のものは、リサイクルプラザへ自己搬入してください。
ダンボール	資源 (ダンボール)	60~80cm位に折りたたみ、ひもで十字に束ねて出してください。雨天時は、なるべく次回に出してください。
<b>ち</b>		
地球儀	不燃ごみ	指定袋に入らないものは、粗大ごみで出してください。
チャイルドシート	粗大ごみ	指定袋に入り、1袋の重さが10kg以下のものは、不燃ごみで出してください。
茶から	可燃ごみ	水気を十分に切って出してください。
茶器	不燃ごみ	割れたものは、包装して危険ごみで出してください。
着火剤 (バーベキュー用)	市で処理 できないごみ	
茶碗	不燃ごみ	割れたものは、包装して危険ごみで出してください。
チューブ (プラスチック製)	不燃ごみ	
調味料の袋 (ビニール・プラスチック製)	可燃ごみ	
調味料の容器 (ビン)	資源 (ビン・缶)	ふたを外し、中をすすいで出してください。汚れの取れないものは、不燃ごみで出してください。
調味料の容器 (プラスチック製)	資源 (プラスチック類)	中をすすいで出してください。汚れの取れないものは、可燃ごみで出してください。
調味料の容器 (ペットボトル)	資源 (プラスチック類)	中をすすいで出してください。汚れの取れないものは、可燃ごみで出してください。
チョコレート	可燃ごみ	

品名	区分	出し方
チラシ (広告紙)	資源 (新聞・チラシ)	4つ折りサイズにたたみ、ひもで十字に束ねて出してください。新聞販売店の紙袋を使用する場合、ガムテープなどは使わないでください。雨天時は、なるべく次回に出してください。
ちり紙	可燃ごみ	
チリトリ	不燃ごみ	
<b>つ</b>		
使い捨てカイロ	可燃ごみ	
机	粗大ごみ	指定袋に入るものは、不燃ごみで出してください。
潰け物石	市で処理できないごみ	販売店・専門業者に相談してください。
土	市で処理できないごみ	販売店・専門業者に相談してください。
つぼ	不燃ごみ	割れたものは、包装して危険ごみで出してください。
つまようじ	可燃ごみ	
積み木 (木製)	可燃ごみ	プラスチック製のものは、不燃ごみで出してください。
爪切り	不燃ごみ	
釣り網 (たも)	不燃ごみ	指定袋に入らないものは、粗大ごみで出してください。
釣り糸	可燃ごみ	一辺の長さ50cm以下に出してください。
釣り竿	不燃ごみ	指定袋に入らないものは、粗大ごみで出してください。
<b>て</b>		
Tシャツ	資源 (古着・古布類)	濡れたまま出さないでください。雨天時は、なるべく次回に出してください。汚れているものは、可燃ごみで出してください。
DVD	可燃ごみ	
DVD(ブルーレイ)プレーヤー・レコーダー	資源 (小型家電)	小型家電回収ボックスをご利用ください。詳細はP25⑧をご覧ください。電池を取り外せるものは、取り外して出してください。投入口に入らないものは、不燃ごみで出してください。
ディスプレイ (パソコン用液晶・ブラウン管式)	市で処理できないごみ	パソコンリサイクル法対象ですので、市で処理できません。詳細はP25⑥をご覧ください。
ティッシュペーパー	可燃ごみ	
ティッシュペーパーの箱	資源 (雑誌・その他の紙)	紙以外(ビニール等)は取り外し、ひもで十字に束ねて出してください。雨天時は、なるべく次回に出してください。
テーブル	粗大ごみ	
テーブルクロス	可燃ごみ	一辺の長さ50cm以下に出してください。
デジタルカメラ	資源 (小型家電)	小型家電回収ボックスをご利用ください。詳細はP25⑧をご覧ください。電池を取り外せるものは、取り外して出してください。
デスクマット	不燃ごみ	
鉄アレイ (ダンベル)	不燃ごみ	10kg以上のものは、リサイクルプラザへ自己搬入してください。
テニスボール	可燃ごみ	
テニスラケット	不燃ごみ	
手袋 (毛糸製)	資源 (古着・古布類)	濡れたまま出さないでください。雨天時は、なるべく次回に出してください。汚れているものは、可燃ごみで出してください。

手袋(ビニール製)	可燃ごみ	
テレビ (液晶式・プラズマ式・ブラウン管式)	市で処理できないごみ	家電リサイクル法対象ですので、市で処理できません。詳細はP24⑤をご覧ください。
テレビ (プロジェクション式)	粗大ごみ	
テレビアンテナ	粗大ごみ	
テレビ台	粗大ごみ	
テレフォンカード	可燃ごみ	
電気アンカ	資源 (小型家電)	小型家電回収ボックスをご利用ください。詳細はP25⑧をご覧ください。
電気カーペット	粗大ごみ	指定袋に入るものは、不燃ごみで出してください。
電気ケトル	資源 (小型家電)	小型家電回収ボックスをご利用ください。詳細はP25⑧をご覧ください。
電気スタンド	不燃ごみ	蛍光灯・電球・電池を取り外して出してください。指定袋に入らないものは、粗大ごみで出してください。
電気ストーブ	粗大ごみ	指定袋に入り、1袋の重さが10kg以下のものは、不燃ごみで出してください。
電気ポット	不燃ごみ	
電気毛布	不燃ごみ	指定袋に入らないものは、粗大ごみで出してください。
電球	不燃ごみ	割れたものは、包装して危険ごみで出してください。
電子辞書	資源 (小型家電)	小型家電回収ボックスをご利用ください。詳細はP25⑧をご覧ください。電池を取り外せるものは、取り外して出してください。
電子たばこ	資源 (小型家電)	小型家電回収ボックスをご利用ください。詳細はP25⑧をご覧ください。電池を取り外せるものは、取り外して出してください。
電子ピアノ	粗大ごみ	
電子レンジ	粗大ごみ	指定袋に入り、1袋の重さが10kg以下のものは、不燃ごみで出してください。
天体望遠鏡	粗大ごみ	
電卓	資源 (小型家電)	小型家電回収ボックスをご利用ください。詳細はP25⑧をご覧ください。電池を取り外せるものは、取り外して出してください。
テント(家庭用)	粗大ごみ	
電動カミソリ	資源 (小型家電)	小型家電回収ボックスをご利用ください。詳細はP25⑧をご覧ください。電池を取り外せるものは、取り外して出してください。
電動歯ブラシ	資源 (小型家電)	小型家電回収ボックスをご利用ください。詳細はP25⑧をご覧ください。電池を取り外せるものは、取り外して出してください。
電動ヒゲソリ	資源 (小型家電)	小型家電回収ボックスをご利用ください。詳細はP25⑧をご覧ください。電池を取り外せるものは、取り外して出してください。
電話機	不燃ごみ	電池を取り外して出してください。
<b>と</b>		
ドア	粗大ごみ	出せる枚数は2枚までです。
ドアノブ	不燃ごみ	
砥石	不燃ごみ	

トイレトペーパーの芯	資源 (雑誌・その他の紙)	紙袋等を使用し散らばらないようにして、ひもで十字に束ねて出してください。雨天時は、なるべく次回に出してください。
陶磁器類	不燃ごみ	割れたものは、包装して危険ごみで出してください。
灯油	市で処理できないごみ	販売店・専門業者に相談してください。
トースター	不燃ごみ	
特殊加工紙	可燃ごみ	油紙・カーボン紙・ビニール加工紙・ラミネート加工紙などを指します。
時計	不燃ごみ	電池式のもの、電池を取り外して出してください。指定袋に入らないものは、粗大ごみで出してください。
土砂	市で処理できないごみ	専門業者に相談してください。
戸棚	粗大ごみ	
トタン (金属・プラスチック製)	粗大ごみ	出せる枚数は20枚までです。強化プラスチック製は出せません。
土鍋	不燃ごみ	割れたものは、包装して危険ごみで出してください。
土のう袋	可燃ごみ	
ドライバー	不燃ごみ	
ドライヤー	資源 (小型家電)	小型家電回収ボックスをご利用ください。詳細はP25⑧をご覧ください。
ドラム缶	粗大ごみ	出せる本数は1本までです。中身を使い切って出してください。
塗料	市で処理できないごみ	販売店・専門業者に相談してください。
トレイ類	資源 (プラスチック類)	汚れの取れないものは、可燃ごみで出してください。
トロフィー	不燃ごみ	指定袋に入らないものは、粗大ごみで出してください。
とんかち (ハンマー)	不燃ごみ	指定袋に入らないものは、粗大ごみで出してください。
<b>な</b>		
ナイフ	危険ごみ	包装して出してください。
苗木用の鉢 (やわらかいプラスチック製)	可燃ごみ	土を落として出してください。
長靴	可燃ごみ	
流し台	粗大ごみ	事業者が施行したものは出せません。ステンレス製のものを以外は出せません。
納豆の容器	資源 (プラスチック類)	汚れの取れないものは、可燃ごみで出してください。
鍋	不燃ごみ	石鍋は市では処理できません。
生ごみ	可燃ごみ	水気を十分に切って出してください。
縄	可燃ごみ	一辺の長さ50cm以下に出してください。
<b>に</b>		
ニカド電池 (Ni-Cd)	有害ごみ	電器店の店舗回収を利用いただくか、最寄りの公共施設の小型充電式電池回収缶に出してください。詳細はP26⑨をご覧ください。
ニッケル水素電池 (Ni-MH)	有害ごみ	電器店の店舗回収を利用いただくか、最寄りの公共施設の小型充電式電池回収缶に出してください。詳細はP26⑨をご覧ください。

人形	不燃ごみ	
<b>ぬ</b>		
ぬいぐるみ	可燃ごみ	一辺の長さ50cm以下に出してください。
縫い針	危険ごみ	缶などのふた付容器に入れて出してください。
布	資源 (古着・古布類)	濡れたまま出さないでください。雨天時は、なるべく次回に出してください。汚れているものは、可燃ごみで出してください。
<b>ね</b>		
ネームプレート	不燃ごみ	
ネガ(フィルム)	可燃ごみ	
ネクタイ	資源 (古着・古布類)	濡れたまま出さないでください。雨天時は、なるべく次回に出してください。汚れているものは、可燃ごみで出してください。
ねじ	不燃ごみ	
寝袋	可燃ごみ	一辺の長さ50cmを超えるものは、粗大ごみで出してください。
粘土	可燃ごみ	
<b>の</b>		
農業用資機材	市で処理できないごみ	販売店・専門業者に相談してください。
農薬類	市で処理できないごみ	販売店・専門業者に相談してください。
ノートパソコン	市で処理できないごみ	パソコンリサイクル法対象ですので、市で処理できません。詳細はP25⑥をご覧ください。
のこぎり	危険ごみ	包装して出してください。
糊容器 (プラスチック)	資源 (プラスチック類)	汚れの取れないものは、可燃ごみで出してください。
<b>は</b>		
ハーモニカ	不燃ごみ	
バイク (50cc超)	市で処理できないごみ	販売店・専門業者に相談してください。50cc以下は、廃車証明書をつけて、粗大ごみで出してください。
灰皿	不燃ごみ	
廃油 (エンジンオイル等)	市で処理できないごみ	販売店・専門業者に相談してください。
はがき	資源 (雑誌・その他の紙)	ひもで十字に束ねて出してください。雨天時は、なるべく次回に出してください。
はかり (計量器)	不燃ごみ	電池式のもの、電池を取り外して出してください。指定袋に入らないものは、粗大ごみで出してください。
白熱球	不燃ごみ	割れたものは、包装して危険ごみで出してください。
バケツ (金属・プラスチック製)	不燃ごみ	
はさみ	危険ごみ	包装して出してください。
箸(はし)	可燃ごみ	金属製のもの、不燃ごみで出してください。
はしご	粗大ごみ	
バスケットゴール	粗大ごみ	
バスマット	可燃ごみ	一辺の長さ50cm以下に出してください。珪藻土製は、中身の見える袋に入れてテープで口を縛ったものをリサイクルプラザへ自己搬入してください。

品名	区別区分	出し方
パソコン	市で処理できないごみ	パソコンリサイクル法対象ですので、市で処理できません。詳細はP25⑥をご覧ください。
バッグ(布製)	資源(古着・古布類)	濡れたまま出さないでください。雨天時は、なるべく次回に出してください。汚れているものは、可燃ごみで出してください。
バッグ(ビニール・革製)	可燃ごみ	金属部分は、取り外して不燃ごみで出してください。
バックル(金属製)	不燃ごみ	
バッテリー	市で処理できないごみ	販売店・専門業者に相談してください。
バット(木・金属製)	粗大ごみ	指定袋に入るものは、不燃ごみで出してください。
発泡スチロール	資源(プラスチック類)	ブラマークのないものは、不燃ごみで出してください。
花火	可燃ごみ	水で濡らして出してください。
パネルヒーター	粗大ごみ	指定袋に入るものは、不燃ごみで出してください。
歯ブラシ	可燃ごみ	
歯磨き粉のチューブ	可燃ごみ	
刃物	危険ごみ	包装して出してください。
針	危険ごみ	缶などのふた付容器に入れて出してください。
針金	不燃ごみ	
ハロゲンヒーター	粗大ごみ	指定袋に入るものは、不燃ごみで出してください。
ハンガー(木・竹製)	可燃ごみ	金属部分があるものは、不燃ごみで出してください。
ハンガー(金属・プラスチック製)	不燃ごみ	
パンツ(下着)	資源(古着・古布類)	濡れたまま出さないでください。雨天時は、なるべく次回に出してください。汚れているものやプライasherが気になるものは、可燃ごみで出してください。
ハンマー(とんかち)	不燃ごみ	指定袋に入らないものは、粗大ごみで出してください。
<b>ひ</b>		
ピアノ	市で処理できないごみ	販売店・専門業者に相談してください。
ビー玉	不燃ごみ	
ビーチパラソル	粗大ごみ	
ひげそり	危険ごみ	包装して出してください。
ひげそり(電動式)	資源(小型家電)	小型家電回収ボックスをご利用ください。詳細はP25⑧をご覧ください。電池を取り外せるものは、取り外して出してください。
ビデオカメラ	資源(小型家電)	小型家電回収ボックスをご利用ください。詳細はP25⑧をご覧ください。電池を取り外せるものは、取り外して出してください。
ビデオテープ	可燃ごみ	
ビデオデッキ	不燃ごみ	指定袋に入らないものは、粗大ごみで出してください。
ひな人形	不燃ごみ	
ビニールシート	可燃ごみ	一辺の長さ50cm以下にして出してください。
ビニールテープ	可燃ごみ	
ビニールひも	可燃ごみ	一辺の長さ50cm以下にして出してください。
ビニール風呂敷	可燃ごみ	一辺の長さ50cm以下にして出してください。

火鉢	粗大ごみ	
ビン	資源(ビン・缶)	中をすすいで出してください。汚れの取れないものは、不燃ごみで出してください。
便せん	資源(雑誌・その他の紙)	ひもで十字に束ねて出してください。雨天時は、なるべく次回に出してください。
<b>ふ</b>		
ファイル	可燃ごみ	留め具や金具等を外して出してください。
ファクシミリ(家庭用)	資源(小型家電)	小型家電回収ボックスをご利用ください。詳細はP25⑧をご覧ください。電池を取り外せるものは、取り外して出してください。
ファンシーケース	粗大ごみ	
ファンヒーター	粗大ごみ	電池・燃料は取り除いて出してください。指定袋に入り、1袋の重さが10kg以下のものは、不燃ごみで出してください。
フィルム(ネガ)	可燃ごみ	
封筒	資源(雑誌・その他の紙)	紙以外(ビニール等)は取り外し、ひもで十字に束ねて出してください。雨天時は、なるべく次回に出してください。
風鈴	不燃ごみ	割れたものは、包装して危険ごみで出してください。
フォーク(紙・木製)	可燃ごみ	
フォーク(ガラス・金属・プラスチック製)	不燃ごみ	
ふすま	粗大ごみ	出せる枚数は4枚までです。
ふた(金属製)	不燃ごみ	
ふた(プラスチック製)	資源(プラスチック類)	ブラマークのないものは、不燃ごみで出してください。
仏壇	粗大ごみ	
筆	可燃ごみ	
布団(ベビー布団含む)	粗大ごみ	指定袋に入るものは、不燃ごみで出してください。羽毛布団は、粗大ごみで出してください。
布団乾燥機	不燃ごみ	指定袋に入らないものは、粗大ごみで出してください。
踏み台	不燃ごみ	指定袋に入らないものは、粗大ごみで出してください。
フライパン	不燃ごみ	
ブラインド	粗大ごみ	指定袋に入り、1袋の重さが10kg以下のものは、不燃ごみで出してください。
ブラシ	不燃ごみ	
プラスチックの容器	資源(プラスチック類)	中をすすいで出してください。汚れの取れないものは、可燃ごみで出してください。
プラモデル	不燃ごみ	
フラワーポット	不燃ごみ	指定袋に入らないものは、粗大ごみで出してください。
ブランコ(幼児用)	粗大ごみ	
ブランター	不燃ごみ	指定袋に入らないものは、粗大ごみで出してください。
プリンター(家庭用)	不燃ごみ	指定袋に入らないものは、粗大ごみで出してください。
プリン容器(プラスチック製)	資源(プラスチック類)	中をすすいで出してください。汚れの取れないものは、可燃ごみで出してください。
ブルーシート	可燃ごみ	一辺の長さ50cm以下にして出してください。
ブルーレイディスク	可燃ごみ	

ブルーレイプレーヤー・レコーダー	資源 (小型家電)	小型家電回収ボックスをご利用ください。詳細はP25⑧をご覧ください。
古着	資源 (古着・古布類)	濡れたまま出さないでください。雨天時は、なるべく次回に出してください。汚れているものは、可燃ごみで出してください。
風呂釜	市で処理 できないごみ	販売店・専門業者に相談してください。
プロジェクター	不燃ごみ	指定袋に入らないものは、粗大ごみで出してください。
風呂敷 (布製)	資源 (古着・古布類)	濡れたまま出さないでください。雨天時は、なるべく次回に出してください。汚れているものは、可燃ごみで出してください。
ブロック (コンクリート・レンガ等)	市で処理 できないごみ	販売店・専門業者に相談してください。
フロッピーディスク	可燃ごみ	
風呂のフタ	粗大ごみ	指定袋に入るものは、不燃ごみで出してください。
噴霧器	不燃ごみ	指定袋に入らないものは、粗大ごみで出してください。
<b>へ</b>		
ヘアブラシ	不燃ごみ	
ベッド	粗大ごみ	
ペットシート	可燃ごみ	
ペット砂	可燃ごみ	ペット専用の市販品以外は出せません。普通の砂は、市では処理できません。糞はトイレに流すか、可燃ごみで出してください。
ヘッドフォン	不燃ごみ	
ペットボトル	資源 (プラスチック類)	中をすすいで出してください。ラベル、キャップを外して一緒に袋に入れて出してください。汚れの取れないものは、可燃ごみで出してください。
ベニヤ板 (合板)	可燃ごみ	一辺の長さ50cm以下、太さ20cm以下にして出してください。金属類は取り外して不燃ごみで出してください。
ベビーカー	粗大ごみ	
ベビーバス	不燃ごみ	指定袋に入らないものは、粗大ごみで出してください。
ベビーベッド・ラック	粗大ごみ	
ヘルスメーター	不燃ごみ	電池式の場合は、電池を取り外して出してください。
ベルト (衣類用)	可燃ごみ	金属部分は、取り外して不燃ごみで出してください。
ヘルメット	不燃ごみ	
便器	市で処理 できないごみ	販売店・専門業者に相談してください。
ペンキ	市で処理 できないごみ	販売店・専門業者に相談してください。少量であれば、紙類や布類に塗って乾燥させ、可燃ごみで出してください。
ペンキの缶	不燃ごみ	中身を使い切って出してください。
便座	粗大ごみ	指定袋に入るものは、不燃ごみで出してください。
ペンチ	不燃ごみ	
ペンチ(家庭用)	粗大ごみ	
ペンチプレス	粗大ごみ	
弁当箱	不燃ごみ	木製・竹製のものは、可燃ごみで出してください。

<b>ほ</b>		
ホイール (自動車)	市で処理 できないごみ	販売店・専門業者に相談してください。
ホイールキャップ	リサイクルプラザへ 自己搬入	出せる個数は4個までです。
ボイラー (石油小型給湯器)	リサイクルプラザへ 自己搬入	事業者が施行したものは出せません。
ほうき (座敷・土間用)	可燃ごみ	金属部分は、取り外して不燃ごみで出してください。指定袋に入らないものは、粗大ごみで出してください。
棒きれ	可燃ごみ	一辺の長さ50cm以下、太さ20cm以下にして出してください。
芳香剤	可燃ごみ	
帽子 (革・布製)	資源 (古着・古布類)	濡れたまま出さないでください。雨天時は、なるべく次回に出してください。汚れているものは、可燃ごみで出してください。
包装紙	資源 (雑誌・その他の紙)	ひもで十字に束ねて出してください。雨天時は、なるべく次回に出してください。
包帯	可燃ごみ	
包丁	危険ごみ	包装して出してください。
包丁研ぎ器	不燃ごみ	
ポウリングボール	不燃ごみ	10kg以上のものは、リサイクルプラザへ自己搬入してください。
ポウル	不燃ごみ	
ホース	可燃ごみ	一辺の長さ50cm以下にして出してください。
ホースリール	不燃ごみ	指定袋に入らないものは、粗大ごみで出してください。
ボール	可燃ごみ	金属・ガラス製のものは、不燃ごみで出してください。
ボールペン	不燃ごみ	
ホーロー鍋	不燃ごみ	
歩行者	粗大ごみ	
ボタン	不燃ごみ	木製のものは、可燃ごみで出してください。
ボタン型電池	有害ごみ	電器店の店舗回収を利用いただくか、有害ごみで出してください。
ホチキス	不燃ごみ	
ポット	不燃ごみ	
ホットプレート	不燃ごみ	指定袋に入らないものは、粗大ごみで出してください。
ほ乳瓶 (ガラス・プラスチック製)	不燃ごみ	
ポリタンク	不燃ごみ	中身を使い切って出してください。指定袋に入らないものは、粗大ごみで出してください。
保冷剤	可燃ごみ	
本	資源 (雑誌・その他の紙)	ひもで十字に束ねて出してください。雨天時は、なるべく次回に出してください。
本棚	粗大ごみ	
ポンプ (地下水くみ上げ用)	リサイクルプラザへ 自己搬入	事業者が施行したものは出せません。
<b>ま</b>		
麻雀パイ	不燃ごみ	
マイク	不燃ごみ	電池を取り外して出してください。
マイクロビーズ製品 (クッション・ソファなど)	可燃ごみの処理施設へ 自己搬入	

品名	区別区分	出し方
マウス (パソコン用)	不燃ごみ	電池を取り外して出してください。
マウスパッド	可燃ごみ	
マグネット	不燃ごみ	
まくら	可燃ごみ	一辺の長さ50cm以下にして出してください。
マジックペン	不燃ごみ	
マスク	可燃ごみ	
マッサージ機	粗大ごみ	指定袋に入り、1袋の重さが10kg以下のものは、不燃ごみで出してください。
マッチ	可燃ごみ	水で濡らして出してください。
マットレス	粗大ごみ	
まな板 (プラスチック製)	不燃ごみ	
マニキュアのビン	不燃ごみ	化粧品のはりはリサイクルできません。
マフラー (衣類)	資源 (古着・古布類)	濡れたまま出さないでください。雨天時は、なるべく次回に出してください。汚れているものは、可燃ごみで出してください。
魔法瓶	不燃ごみ	
豆電球	不燃ごみ	割れたものは、包装して危険ごみで出してください。
マンホール(家庭用)	不燃ごみ	
<b>み</b>		
ミキサー	不燃ごみ	
ミシン	粗大ごみ	指定袋に入り、1袋の重さが10kg以下のものは、不燃ごみで出してください。
水切りネット	可燃ごみ	
耳かき	可燃ごみ	金属製のものは、不燃ごみで出してください。
<b>む</b>		
麦わら帽子	可燃ごみ	金属部分は、取り外して不燃ごみで出してください。
虫かご (金属・プラスチック製)	不燃ごみ	
虫かご (木製)	可燃ごみ	一辺の長さ50cm以下にして出してください。
蒸し器	不燃ごみ	
虫めがね	不燃ごみ	
むしろ	粗大ごみ	
<b>め</b>		
名刺	可燃ごみ	
めがね (金属・プラスチック製)	不燃ごみ	
めがね (木製)	可燃ごみ	レンズは不燃ごみで出してください。
めがねケース (ゴム製)	可燃ごみ	プラスチック製のものは、不燃ごみで出してください。
メジャー (金属製)	不燃ごみ	ビニール製のものは、可燃ごみで出してください。
<b>も</b>		
毛布	資源 (古着・古布類)	濡れたまま出さないでください。雨天時は、なるべく次回に出してください。汚れているものは、可燃ごみで出してください。指定袋に入らないものは、粗大ごみで出してください。電気毛布は、不燃ごみで出してください。
木炭(炭)	可燃ごみ	

木片・木材 (丸材・角材・枕木含む)	可燃ごみ	一辺の長さ50cm以下、太さ20cm以下にして出してください。金属類は取り外して不燃ごみで出してください。
餅つき機	粗大ごみ	
モップ	不燃ごみ	指定袋に入らないものは、粗大ごみで出してください。
物置	粗大ごみ	市販されている1坪程度までのもの以外は出せません。解体して出してください。
物干し	不燃ごみ	
物干し竿	粗大ごみ	
物干し台	粗大ごみ	コンクリート部分は、市では処理できないため、取り外してください。
モバイルバッテリー	有害ごみ	電器店の店舗回収を利用いただくか、最寄りの公共施設の小型充電式電池回収缶に出してください。詳細はP26⑨をご覧ください。
門扉	リサイクルプラザへ 自己搬入	
<b>や</b>		
やかん	不燃ごみ	
焼き網	不燃ごみ	
薬品類	市で処理 できないごみ	販売店・専門業者に相談してください。
野菜くず	可燃ごみ	水気を十分に切って出してください。
<b>ゆ</b>		
ゆかた	資源 (古着・古布類)	濡れたまま出さないでください。雨天時は、なるべく次回に出してください。汚れているものは、可燃ごみで出してください。
ゆたんぼ	不燃ごみ	
湯のみ茶碗	不燃ごみ	割れたものは、包装して危険ごみで出してください。
湯沸器	粗大ごみ	指定袋に入るものは、不燃ごみで出してください。
<b>よ</b>		
ヨーグルトの容器 (紙製)	可燃ごみ	
ヨーグルトの容器 (ビン)	資源 (ビン・缶)	中をすすいで出してください。汚れの取れないものは、不燃ごみで出してください。
ヨーグルトの容器 (プラスチック製)	資源 (プラスチック類)	中をすすいで出してください。汚れの取れないものは、可燃ごみで出してください。
葦簀(よしず)	粗大ごみ	
<b>ら</b>		
ライター	危険ごみ	中身を使い切って出してください。
ラケット	不燃ごみ	
ラジオ	資源 (小型家電)	小型家電回収ボックスをご利用ください。詳細はP25⑧をご覧ください。電池を取り外せるものは、取り外して出してください。
ラジカセ	資源 (小型家電)	小型家電回収ボックスをご利用ください。詳細はP25⑧をご覧ください。電池を取り外せるものは、取り外して出してください。
ラップの芯	資源 (雑誌・その他の紙)	紙袋等を使用し散らばらないようにして、ひもで十字に束ねて出してください。雨天時は、なるべく次回に出してください。

ラップの箱	資源 (雑誌・その他の紙)	紙以外(刃等)は取り外し、ひもで十字に束ねて出してください。雨天時は、なるべく次回に出してください。
ラップ類	可燃ごみ	
ラミネート加工紙	可燃ごみ	
ランチジャー	不燃ごみ	
ランドセル	可燃ごみ	金属部分は、取り外して不燃ごみで出してください。
ランプ	不燃ごみ	電池・燃料は取り除いて出してください。

### り

リール(釣り用)	不燃ごみ	
リコーダー	可燃ごみ	
リチウムイオン電池 (Li-ion)	有害ごみ	電器店の店舗回収を利用いただくか、最寄りの公共施設の小型充電式電池回収缶に出してください。詳細はP26⑨をご覧ください。
リモコン	資源 (小型家電)	小型家電回収ボックスをご利用ください。詳細はP25⑧をご覧ください。電池を取り外せるものは、取り外して出してください。
リュックサック	不燃ごみ	布製の場合は、資源(古着)で出してください。
リンスの容器 (プラスチック製)	資源 (プラスチック類)	ポンプ部分・キャップ等は外し、外した部分や中をすすいで出してください。汚れの取れないものは、可燃ごみで出してください。

### る

ルアー	危険ごみ	缶などのふた付容器に入れて出してください。
ルーズリーフ	可燃ごみ	
ルーズリーフバインダー	不燃ごみ	
ルーペ	不燃ごみ	
ルームランナー	粗大ごみ	

### れ

冷温庫	市で処理 できないごみ	家電リサイクル法対象ですので、市で処理できません。詳細はP24⑤をご覧ください。
冷却まくら	可燃ごみ	金属部分は、取り外して不燃ごみで出してください。
冷蔵庫・冷凍庫	市で処理 できないごみ	家電リサイクル法対象ですので、市で処理できません。詳細はP24⑤をご覧ください。
レコード盤	可燃ごみ	
レコードプレーヤー	不燃ごみ	指定袋に入らないものは、粗大ごみで出してください。
レシート(感熱紙)	可燃ごみ	
レジ袋	資源 (プラスチック類)	ブラマークのないものは、不燃ごみで出してください。
レジャーシート	可燃ごみ	一辺の長さ50cm以下にして出してください。
レトルト食品の袋	資源 (プラスチック類)	中をすすいで出してください。汚れの取れないものは、可燃ごみで出してください。
レンガ	市で処理 できないごみ	販売店・専門業者に相談してください。
レンジフード	リサイクルプラザへ 自己搬入	
レンズ	不燃ごみ	

### ろ

蝋燭(ろうそく)	可燃ごみ	
----------	------	--

ロープ	可燃ごみ	一辺の長さ50cm以下にして出してください。
ローラースケート	不燃ごみ	
ろ紙	可燃ごみ	

### わ

ワープロ	資源 (小型家電)	小型家電回収ボックスをご利用ください。詳細はP25⑧をご覧ください。電池を取り外せるものは、取り外して出してください。投入口に入らないものは、不燃ごみで出してください。
ワイシャツ	資源 (古着・古布類)	濡れたまま出さないでください。雨天時は、なるべく次回に出してください。汚れているものは、可燃ごみで出してください。
輪ゴム	可燃ごみ	
ワゴン	粗大ごみ	
ワッペン	可燃ごみ	
割り箸	可燃ごみ	
割れたガラス	危険ごみ	包装して出してください。
割れたピン	危険ごみ	包装して出してください。
腕章 (ビニール製)	可燃ごみ	金属部分は、取り外して不燃ごみで出してください。

# 3

## 集積所の利用

家庭から出たごみ(可燃・不燃・有害・危険)や資源(古紙・古着・プラスチック類・ビン・缶)は、処理施設に持って行かなくても、集積所で収集されます。分別して市の指定袋に入れて、ルールを守って出しましょう。収集する日は、その種類別に決まっています。



### 知っている方も再確認！集積所の利用

#### ●指定袋を使いましょう

指定袋に入っていないものは回収しません。指定袋はお近くの販売店(スーパー・ホームセンター・コンビニなど)でご購入ください。

★「神栖市・家庭用」であることをご確認ください。



※有害・危険ごみを出す場合は、中の見える透明な袋で問題ありません。

#### ●収集のお休みは日曜日と年末年始

毎週日曜日と年末年始は、収集がお休みです。年末年始の日程は、広報紙などでお知らせします。

### 日曜日と年末年始



#### ●集積所の管理は利用者のみなさんで

集積所は、利用者のみなさんで管理しましょう。清掃番、残されたごみの対応など、利用者同士でのルールを決めて、集積所を気持ちよく使いましょう。

#### ●袋には名前を書きましょう

残されたごみの自己処理責任や不法投棄防止など、集積所の適正管理や分別徹底の促進になります。

#### ●当日の朝8:00までに

収集は、朝8時からはじまります。収集日の当日(朝8時まで)に集積所に出してください。できるだけ効率よく早く収集が終わるようにしていますが、収集するごみの量や交通事情によって、毎回の収集時間には前後があります。



#### ●生ごみの水切りを徹底

夏は、生ごみの量が増える傾向があります。生ごみの約80%は水分と言われていますが、皆さんのちょっとした工夫やひと手間ですら約5~10%の水分を減らすことができます。

#### ●出せるのは3袋まで

1袋の重さは**10kg以内**、一世帯が一度の収集で出せる量は**3袋**までです。たくさんあるときは処理施設にまとめてお持ちください。

#### ●出せる日は決まっています

利用する集積所によって、ごみの種類ごとに収集日が決まっています。分からない場合は、廃棄物対策課までお問い合わせください。

#### ●出せる場所は決まっています

いつも利用している集積所以外には出せません。

#### ●もし残されたら

ルールを守っていないものは、集積所に出されても回収できません。理由を明記したシールを貼りますので、次の収集日に正しい方法で出し直しましょう(シールははがしてください)。前日に出したり、残されたままにしておくと、集積所の汚れの原因となります。

### 粗大ごみ・事業ごみは集積所に出せません

#### ●粗大ごみは回収予約を

粗大ごみは、集積所には出せません。電話で第一リサイクルプラザへ戸別回収をお申し込みいただくか、自己搬入してください。なお、5品目を越える場合や引越ごみは、自己搬入のみとなります。

第一リサイクルプラザ 予約専用ダイヤル ▶ 0299(96)8076へ

【予約受付時間】

◎9:00~12:00 ◎13:00~16:00  
土・日・祝日・12/29~1/3の受付は休みです。

## 4

## 集積所Q&amp;A

Q1

引っ越してきたのですが、近くの集積所を使ってもいいですか？

A1

集積所は決められた利用者のグループで管理されており、無断で出すことはできません。利用する前にグループへの仲間入りをしてください。

Q2

市で箱を設置してくれますか？

A2

市では箱の設置はしておりません。集積所に何も置かないほうが不法投棄防止となるからです。

Q3

自分達で箱を買ったら市で補助はありますか？

A3

利用者の方々が購入される場合、補助金の制度を活用できます。詳しくはP28⑬をご覧ください。

Q4

いつも来る時間に収集車が来ないことがありますか？

A4

収集車が来る時間はいつも同じとは限りません。ごみは午前8時から収集を開始し、当日中に収集することになりますが、ごみの量、天候や交通事情等で収集時間は変化します。

Q5

集積所に出すのは前日でもいいですか？

A5

収集日の前日からごみを出すと、不法投棄を誘発する原因となったり、ごみを荒らされたりするリスクが高まります。集積所の良好な管理及び確実な収集のためにも当日(朝8時まで)に出してください。

Q6

カラスや野良犬にごみ が散らかされます。良い対処法はありますか？

A6

カラスや野犬の餌とならないよう、生ごみは水分をよく切り新聞紙で包んで出すと良いです。また、市では散乱防止用に青色のネットと黄色のカラス除けネットを貸し出しております。

Q7

集積所に粗大ごみが出されていますが、いつになったら回収されますか？

A7

粗大ごみを集積所に出しても回収されません。粗大ごみは戸別回収の予約をするか処理施設へ自己搬入してください。詳しくはP7の「粗大ごみの出し方」をご覧ください。

Q8

収集されたあとの集積所はいつも汚れています。回収業者は掃除してくれないのですか？

A8

収集業者による清掃は行っておりません。集積所の清掃や残されたごみの分別は、利用者の責任で行ってください。

Q9

間違って「事業用」の指定袋を買ってしまいました。「家庭用」に交換はしてもらえますか？

A9

購入した販売店に相談してください。事業用の指定袋は、家庭ごみの指定袋として使用できませんので、ご注意ください。

Q10

収集日は市内ならどこでも同じですか？

A10

収集日は地区によって、またごみの種類によって違います。利用する集積所の収集日がわからない場合は、廃棄物対策課にお問合せください。

Q11

利用者以外の方が、ごみを捨てていて困ります。どうしたらよいですか？

A11

ごみの中から、捨てた方を特定できる郵便物等が出てきた際は、その方へ指導致しますので、廃棄物対策課までご連絡ください。

# 5

## 家電リサイクル

### 「家電リサイクル法」の対象家電4品目(家庭用機器が対象)



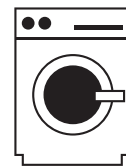
テレビ



エアコン



冷蔵庫  
冷凍庫



洗濯機  
衣類乾燥機

これらの4品目は、「家電リサイクル法」に基づき、「消費者がリサイクル料金を負担すること」、「販売店が引き取ること」、「家電メーカーがリサイクルすること」が定められています。(市で処理できません)

家電リサイクル法とは、一般家庭等から排出された特定の家電製品から有用な部品や材料をリサイクルして、廃棄物を減量するとともに、資源の有効活用を推進するための法律です。

#### ●リサイクル料金や対象機器などご不明点の問合せ先(収集運搬料金などは引取先にお問合せください)

**家電リサイクル券センター** ●TEL 0120-319640 ※IP電話などフリーダイヤルにつながらない場合 TEL 03-5249-3455(有料)  
●受付時間:9:00~18:00(日曜日・祝日・年末年始などの休業日を除く)

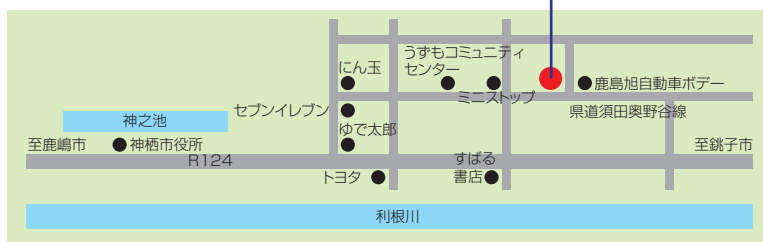
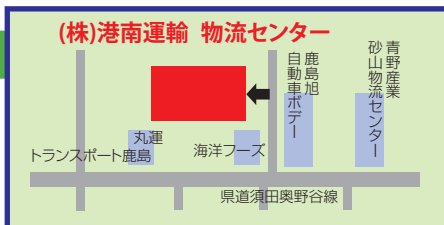
ケース	申込・持込先	必要な経費	支払方法
過去に購入した店舗が分かる場合	購入した(購入する)店舗に申込	リサイクル料金 + 収集運搬料金	購入した(購入する)店舗へお問合せください。
新しいものに買い替える場合			
購入した店舗が分からない場合	家電リサイクル協力店に引取りを依頼	リサイクル料金 + 収集運搬料金など	家電リサイクル協力店へお問合せください。必要な経費はお店によって異なります。
店舗が遠方で収集が困難な場合			
ご自身で運搬できない場合			
ご自身で運搬できる場合	家電リサイクル券の写しを添付し 指定引取場所へ直接搬入	リサイクル料金	郵便局でお振り込みください。お振り込み後、家電リサイクル券の写しが交付されます。 ※リサイクル料金は事前に家電リサイクル券センターへご確認ください。

処分方法

#### 指定引取場所

##### (株)港南運輸 物流センター

- 神栖市砂山 2831番地18
- TEL 0479-46-2400
- 営業時間:平日 9:00~12:00  
13:00~17:00  
土曜日(祝日除く) 9:00~12:00  
※営業終了時間の15分前までにお越しください。
- 定休日:日曜日・祝日・年末年始  
※土曜日に月1回定休日がありますので、土曜日に搬入する場合はご確認ください。  
※港南運輸では、収集は行っていません。



#### 家電リサイクル協力店

- |   |  |
|---|--|
| ● エコー電化サービス 神栖市波崎7628-7 TEL 0479-44-2503                | ● 株式会社サカエ電気 神栖市波崎8353-1 TEL 0479-44-0092               |
| ● かつうらでんき 神栖市波崎8568 TEL 0479-44-0068                    | ● 有限会社平野電機 神栖市大野原2丁目22-32 TEL 0299-92-0721             |
| ● 木内工業株式会社 神栖市波崎8064 TEL 0479-44-0920                   | ● でんきハウスひらの 神栖市太田1444-29 TEL 0479-40-1511              |
| ● 株式会社ケースホールディングス ケースデンキ神栖店 神栖市平泉2-120 TEL 0299-95-5030 | ● 有限会社福村電機 神栖市太田1444-29 TEL 0479-40-1511               |
| ● 株式会社ケースホールディングス ケースデンキ波崎店 神栖市波崎8368 TEL 0479-40-3131  | ● ヤワタデンキ 神栖市波崎9398-7 TEL 0479-44-2341                  |
|   | ● 株式会社ヤマダデンキ デックランドNew神栖店 神栖市平泉527-24 TEL 0299-94-3600 |

※上記協力店以外の販売店も引き取りを行なっている場合がありますので直接販売店にお問合せください。

#### ●適正なりサイクル処理と不法投棄防止にご協力を

市の許可や委託を受けていない無許可の回収業者には、家電製品を絶対に引き渡さないでください。無許可の回収業者が高額な処理費用を請求してきたり、引き取った家電製品を不法投棄するなどのトラブルが発生しています。

# 6

## パソコンリサイクル

家庭から出される使用済みパソコンは、下記の方法で処分してください。

### ●PCリサイクルのマークがあるパソコン

PCリサイクルのマーク入りのパソコンは、リサイクル手数料を含んだ料金で購入されているものです。そのため、メーカーで無料で引き取りを行います。(一部例外あり)



### ●PCリサイクルのマークがないパソコン(自作パソコン、倒産したメーカー等)

#### ■回収方法

#### 神栖市 協定事業者

#### 宅配便による自宅回収

神栖市は、国の認定事業者「リネットジャパンリサイクル(株)」と協定を締結し、回収を実施しています。

■問合せ先 リネットジャパンリサイクル(株)  
TEL 0570-085-800

#### 市の拠点回収

#### 回収ボックスへの持ち込み

対象は、小型家電回収ボックスに入るノートパソコン ※詳細はP25⑧をご覧ください。

■問合せ先 廃棄物対策課  
TEL 0299-90-1148

#### その他回収

#### パソコン3R推進協会へ連絡

■問合せ先 パソコン3R推進協会  
TEL 03-5282-7685

# 7

## 携帯電話・PHSリサイクル

携帯電話やPHSには、さまざまな金属が含まれており、貴重な資源としてリサイクルするため、右のマークのあるお店で無料回収しています。

また、端末内に保存・蓄積された個人情報等は消去されるため安心です。携帯電話の電池や充電器も無料で回収しています。

※電池以外は小型家電回収に出すこともできます。詳細はP25⑧をご覧ください。



# 8

## 小型家電回収

小型の家電製品を回収し、金属等を資源として取り出し、リサイクルします。

### ●対象となる

家電製品 …………… カメラ、ゲーム機、イヤホン、電動歯ブラシ、電気シェーバー、リモコン、ノートパソコン、携帯、スマホ等  
※15cm×30cmの投入口から入れられる家電が対象です。

### ●出し方 ……………

専用の回収ボックスに入れてください。  
※電池やバッテリーは、小型家電の対象になりませんので取り外してください。  
取り外した電池バッテリーの処分は、P6の「有害ごみの出し方」をご覧ください。  
※袋等に入れる必要はありません。

### ●設置場所 ……………

神栖市役所(本庁)	若松公民館
平泉コミュニティセンター	矢田部公民館
大野原コミュニティセンター	波崎総合支所・防災センター
うずもコミュニティセンター	矢田部ふれあい館



# 9

## 小型充電式電池回収

一般社団法人JBRCの小型充電式電池(二次電池)回収活動に参加しております。  
回収された小型充電式電池は、熱処理等の工程を経て再利用されるか、金属類を資源として取り出し、リサイクルされます。

●対象となる

小型充電式電池… リチウムイオン電池(Li-ion)・ニッケル水素電池(Ni-MH)・ニカド電池(Ni-Cd)

●出し方

端子をビニールテープ等で絶縁したうえで、専用の回収ボックス(回収缶)に入れてください。  
※小型充電式電池が内蔵されており、メーカーで分解が推奨されていないものについては、無理に分解せず、そのまま投入してください。  
※袋等に入れる必要はありません。

●設置場所

神栖市役所(本庁)	中央公民館
保健・福祉会館(本館)	矢田部ふれあい館
中央図書館	はさき生涯学習センター
軽野児童館	若松公民館
平泉コミュニティセンター	矢田部公民館
大野原コミュニティセンター	土合体育館
うずもコミュニティセンター	波崎総合支所・防災センター



# 10

## インクカートリッジ回収

ジット株式会社のインクカートリッジ回収活動に参加しております。  
回収されたインクカートリッジは、独自の技術で再利用されるか、プラスチック類を資源として取り出し、リサイクルされます。

●対象となる

インクカートリッジ メーカー問わず、使用済みのインクカートリッジ

●出し方

中のインクカートリッジがこぼれないよう、使い切った状態で、専用の回収ボックスに入れてください。  
※箱や袋は入れないでください。

●設置場所

神栖市役所(本庁)	中央公民館
保健・福祉会館(本館)	矢田部ふれあい館
中央図書館	はさき生涯学習センター
軽野児童館	若松公民館
平泉コミュニティセンター	矢田部公民館
大野原コミュニティセンター	土合体育館
うずもコミュニティセンター	波崎総合支所・防災センター



ごみ減量・リサイクル・発生抑制

# 11

## 食用油回収

ご家庭で不要となった植物性の食用油を資源として回収し、工業用の石けんやインキなど様々な製品原料として再生利用しています。

- **出し方** …………… 食用油(カス等は取り除いてください)をネジ式キャップのペットボトルに入れ、回収容器に入れてください。未開封のものは入れ替え不要です。
- **受付日時** …………… 毎月第3火曜日 9:00~16:00

● <b>回収場所</b> ……………	神栖市役所(本庁)	うずもコミュニティセンター
	第一リサイクルプラザ	中央公民館
	第二リサイクルプラザ	はさき生涯学習センター
	保健・福祉会館(本館)	若松公民館
	平泉コミュニティセンター	矢田部公民館
	大野原コミュニティセンター	波崎総合支所・防災センター

※リサイクルプラザでは、日曜と年末年始を除く毎日(8:30~16:00) 受付しています。



# 12

## 生ごみ処理容器等購入設置補助制度

生ごみは、家庭から出るごみの約30%を占めています。生ごみを肥料にすることで、ガーデニングや家庭菜園に使い、家庭から出るごみも減らすことができます。生ごみを肥料化する処理容器等を購入した場合、購入費の一部を補助します。

**補助の内容** 生ごみ処理容器は、大きく分けて3種類あります。購入補助はそれぞれに対して利用できます。

### ●電気式生ごみ処理機

補助金額 …… 購入価格(税抜)の1/2  
 補助上限額 … 30,000円  
 対象基数 …… 1台(1世帯)

### ●密閉容器

補助金額 …… 購入価格(税抜)の1/2  
 補助上限額 … 5,000円(1基につき)  
 対象基数 …… 2基(1世帯)

### ●たい肥化容器(コンポスト)

補助金額 …… 購入価格(税抜)の1/2  
 補助上限額 … 5,000円(1基につき)  
 対象基数 …… 2基(1世帯)

**補助の条件** 次のすべての条件に該当する方が対象者になります。

- ・神栖市に住所を有し、居住していること。(法人は除く)
- ・市税を滞納していないこと。(世帯全員)
- ・5年以内に補助金の交付を受けていないこと。(故障、破損等による買い替えを除く)
- ・肥料化された生ごみを自家利用できること。
- ・処理容器購入後、1年以内の申請であること。

● **問合せ先** 廃棄物対策課 TEL 0299-90-1148



# 13

## ごみ集積所器材等設置事業補助制度

### 補助の条件

次のすべての条件に該当する方が対象者になります。

- ・地域住民が共同で使用する集積所を実質的に管理していること。
  - ・神栖市に住所を有し、居住していること。
  - ・補助金交付申請時において、市税を滞納している者が世帯に含まれていないこと。
- ※アパート等の共同住宅の所有者や管理会社が、アパートや宅地分譲地等に設置するものは対象外です。

### 補助の内容

- ・集積所器材として販売されている箱型や物置型等の既製品の本体購入費
  - ・集積所器材を自作する際の材料費
  - ・上記を修繕する場合の材料費
- ※工事費、設置費等の付帯経費及び、賃借料等の土地確保に係る費用は対象外です。  
 ※一度補助を受けた集積所は、原則10年間補助を受けることはできません。  
 ※器材等の購入前に申請手続きが必要となります。

### 補助金額

補助対象経費(税抜き)の2分の1 上限額5万円

●問合せ先 廃棄物対策課 TEL 0299-90-1148

# 14

## 資源物集団回収制度

「資源物集団回収」は、家庭から出る資源物を集める方法の一つです。住民団体が、一定の日時・場所を決めて資源物を持ち寄り、資源引き取り業者が回収します。その集めた資源の量に応じて奨励金が交付されます。集団回収を実施する前に団体の登録と資源引き取り業者との契約が必要です。



- 登録条件…………… ・おおむね10人以上の市民が参加していること。  
 ・営利を目的としない住民団体(事業所等の団体は除く)であること。  
 ・年2回以上の資源物集団回収を行うこと。
- 登録に必要なもの ・団体名簿  
 ・代表者の印  
 ・奨励金振込先の口座のわかるもの
- 申請場所…………… 廃棄物対策課 TEL 0299-90-1148

### ◆奨励金◆

・直接搬入または回収業者へ引渡しの場合 5円/kg

# 15

## エコ・ショップ

環境配慮活動に取り組んでいるお店を「エコ・ショップ」と認定しています。みなさんがエコ・ショップを利用することで、環境にやさしいライフスタイルになります。

### ■対象となる取り組み内容



認定店舗には、「エコ・ショップ認定ステッカー」(上図)を掲示しています。

## 16

## リサイクル品の提供

## ■第一リサイクルプラザ



## ●リサイクル品を提供します

第一リサイクルプラザでは、粗大ごみとして出された家具などの中からリサイクルできるものを修理・再生し、市民の皆さんに提供します。

- 対象者 神栖市に住民登録のある18歳以上で営利を目的としない方
- 価格 無料～10,000円
- 申込期間 広報かみすでお知らせします。
- 受付時間 9:00～12:00、13:00～16:00
- 申込方法 リサイクル展示コーナーに備え付けの申込書で1人3点まで申し込みできます。(本人確認できるものを持参)
- 引取期間 広報かみすでお知らせします。
- 抽選 複数の申し込みがある物は、抽選で決定します。
- 申込・問合先 第一リサイクルプラザ TEL 0299-96-8075

## ●衣類などを無料でお譲りします

市ではごみの減量などを推進するため、市民の方からもらい受けた衣類などを館内に展示して、必要な市民の方へ差し上げる「衣類等のもらいます・あげますキャンペーン」を実施しています。

- 会場 第一リサイクルプラザ
- 期間 広報かみすでお知らせします。  
※先着順。品物がなくなった場合は、その時点で終了します。
- 時間 9:00～12:00、13:00～16:00
- 品物 衣類等と食器類(1人3点・期間内)
- 対象者 神栖市に住民登録のある18歳以上で営利を目的としない方



## ●衣類・食器類等の提供は随時受け付けております

- 受付日 月曜日から土曜日(年末年始は除く)
- 受付時間 8:30～12:00、13:00～16:00
- ※食器類は使用済みのもの、衣類は汚れているもの、制服等は受け付けできません。

## 17

## マイバッグ運動

この取り組みは、お買い物をするときにレジ袋ではなく、何度も使えるマイバッグなどの利用を進めるものです。これは、資源の節約やごみの減量化につながるもので、誰にでもできる地球温暖化防止活動の一環です。

## レジ袋の削減にご協力を！

- 買い物をする時、レジ袋の代わりにマイバッグ・マイバスケット(持参した買い物袋やカゴ)を利用しましょう。
- 「マイバッグ」は、折りたためるものや買い物カゴに広げられる大きなものなど、いろいろな種類があります。
- 「マイバスケット」は精算が済んだ商品を詰めてもらえるので、そのまま持ち帰れます。
- 家族の人数やライフスタイルに合わせて、利用しやすいものを選んで使いましょう。



# 18

## 廃棄物減量等推進審議会

廃棄物減量等推進審議会は、市の一般廃棄物処理基本計画に関することや、その他一般廃棄物の処理に関する重要な事項について検討するために設置されている市長の付属機関で、20名以内の委員で構成されています。任期は2年間です。

# 19

## 環境美化の日・クリーンかみすの日

神栖市では年2回市内一斉清掃(ごみ拾い)を実施しています。  
ごみ拾いを通じて、まちの環境美化に対する意識やポイ捨て防止の啓発を行っています。

- 実施時期…………… 春(5月)と秋(9月)の年2回です。
- 活動の中心…………… 市内の各地区・自治会・企業などの方々に協力を依頼しています。
- 活動内容…………… お住まいの地域周辺などを清掃(ごみ拾い)していただいています。  
なお、公園内の草刈りとは別になりますので、実施する場合には施設管理課 (TEL 0299-90-1153)にご相談ください。



# 20

## ボランティア清掃活動

神栖市には、清掃活動を実施しているボランティア団体等(企業・任意団体・学校・個人)があります。

- 主な活動の場所  
道路や海岸などの公共の場所で行っていただいております。空き地等(個人等所有)については、不法侵入等でトラブルの原因にもなりますので、ボランティアであっても行わないでください。空き地等にごみが散乱しているときには、市廃棄物対策課から所有者の方に通知します。
- 実施されている団体
  - 廃棄物対策課にボランティアの申請をして、ボランティア専用のごみ袋でごみ拾いを行い、市が回収のお手伝いをしている団体・企業など。
  - ごみ拾いを行い、拾ったごみを自分(自社)のごみとして処理まで自己責任で行っている個人や企業。
  - 学校教育の一環としてごみ拾いを行っている学校。



他人の土地などに無断でごみを捨てることを「不法投棄」といいます。  
不法投棄は法律で禁止されていて、違反したときは

**「5年以下の懲役もしくは1,000万円以下の罰金」** (廃棄物の処理及び清掃に関する法律)

という重い罰則がかけられます。

自分の土地にごみが捨てられていた場合、もちろん不法投棄者が一番悪いのですが、もしも投棄者が判明しない場合は、土地の所有者・管理者の責任で処理しなければならないことも法律で決められています。

不法投棄の多いところには、不法投棄を防止するための「ゴミ捨て禁止」の看板を貸出しています。  
不法投棄を防ぐには捨てられない工夫が必要です。



**不法投棄は犯罪です！**  
「ポイ捨ては、しない・させない・許さない」



◎たばこの投げ捨てや空き缶などのポイ捨てを、見かけたことはありませんか？  
市内全域で清掃活動にご協力いただいているボランティアのみなさんも大勢います。  
きれいな街づくりにご協力をお願いします。

## 不法投棄を防ぐための工夫

### その1: 草刈りや清掃できれいに保つ。

最初のたった一つのごみが次々にごみを呼び、どんどん増えていきます。草刈りや清掃をしてきれいに保ちましょう。

### その2: 境をはっきりさせる。

ご自分の土地と道路は、塀やフェンスで区切りましょう。生垣でも隙間があると狙われます。

### その3: 見通しをよくする。

木の枝をはらったり障害物を除いたりし、見通しをよくしましょう。

## 野焼き(野外焼却)は 法律で禁止されています!!

煙で被害を受けている人の立場になって考えましょう。

「廃棄物の処理及び清掃に関する法律」で野焼きは禁止となっています。煙、すす、悪臭などにより周辺の住民に迷惑をかけるだけでなく、ダイオキシンなどの有害物質が発生する場合があります。ドラム缶に入れての焼却や穴を掘っての焼却も、野焼きです。

※違反者には、5年以下の懲役、もしくは1000万円以下の罰金、またはこの両方が科されます。  
(廃棄物の処理及び清掃に関する法律第25条第15号)



たき火と想着いても、近隣に迷惑を及ぼす場合には、たき火をしてはいけません。

### ●野焼き禁止の例外●

例外として認められるもの	具体例
国や地方公共団体がその施設の管理を行うために必要な焼却	・河川管理者などが河川の管理を行うために伐採した草木などの焼却
震災、風水害、火災、凍霜害その他災害の予防、応急対策又は復旧のために必要な焼却	・災害等の応急対応 ・火災予防訓練
風俗習慣上又は宗教上の行事を行うためのもの	・正月の「しめ縄、門松等」を焚く行事 ・塔婆の供養焼却
農業、林業又は漁業を営むためにやむを得ないもの	・農業者が行う稲わら等の焼却 ・林業者が行う伐採した枝条等の焼却 ・漁業者が行う漁網に付着した海産物の焼却
たき火など日常生活を営む上で通常行われる軽微なもの	・暖をとるためのたき火 ・キャンプファイヤー

例外となる行為であっても、他人に迷惑をかける焼却はできません。

### 野焼きQ&A

Q1 家庭から出るごみを庭先で燃やしてもいいですか？

A1 枝葉など、たき火程度の少量のごみの焼却であっても、近隣住民より苦情のある場合は、行政指導の対象となります。

Q2 家庭用の小型(簡易)焼却炉でごみを燃やしてもいいですか？

A2 一定の基準に満たない小型(簡易)焼却炉の使用は、禁止されています。なお、一定の基準を満たした焼却炉を使用する場合は、県への届出が必要です。

小型(簡易)焼却炉の届出・問合せは  
鹿行県民センター 環境・保安課 (TEL 0291-33-6056)

Q3 ボランティアで河川や海岸などを清掃した後のごみは燃やしてもいいですか？

A3 集めたごみを燃やすのは止めてください。ボランティア清掃をするときは、事前に廃棄物対策課へ相談してください。

●問合せ先 廃棄物対策課  
TEL 0299-90-1530(直通)

環境課  
TEL 0299-90-1146(直通)

# 23

## 浄化槽・し尿処理

### ● し尿のくみ取り

公共下水道の未整備区域のし尿と浄化槽汚泥は、許可業者が市の衛生プラントへ搬入して、衛生的に処理しています。下記の許可業者に直接申し込んでください。

### ● し尿のくみ取り・浄化槽清掃の許可業者一覧

業者名	住所	電話	業者名	住所	電話
城之内(株)	萩原934-1	0299-97-1007	(有)栄新サービス	石神380-1	0299-90-1807
池田清掃社	深芝南5-1-6	0299-92-2050	(有)竹村清掃社	波崎8942	0479-44-0686
平本企業(株)	下幡木991	0299-92-3229	(株)さくら清掃社	太田321-3	0479-46-0187
鹿島信販(株)	砂山2668-5	0479-46-3100	波崎クリーン(株)	砂山2753-21	0479-46-0551
(株)和城産業	知手中央9-4-33	0299-96-7582			

# 24

## ごみ処理施設

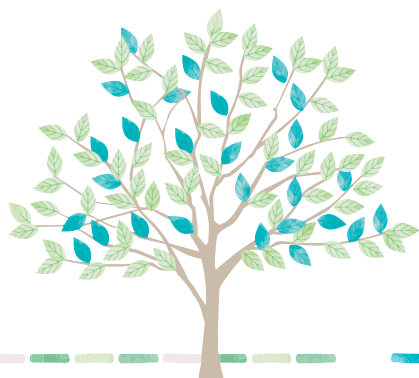
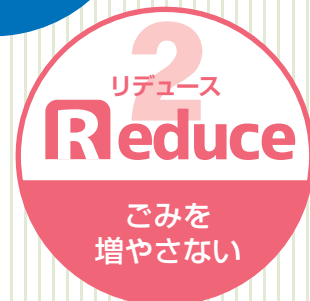
神栖市のごみを処理する施設は4か所あります。

区分	対象地域	施設名	受付時間	受付曜日
可燃ごみの処理施設	神栖地域	<b>鹿島共同可燃ごみクリーンセンター</b> 神栖市東和田21-11 TEL 0299-97-1501	9:00~16:00	月曜日から土曜日 (ただし、12/31 ~1/3を除く) 年末年始のお休み については、広報 紙等でお知らせし ますので、ご確認 ください。
	波崎地域	<b>波崎可燃ごみ中継センター</b> 神栖市波崎9602 TEL 0479-21-5277		
不燃ごみ その他の 処理施設	神栖地域	<b>神栖市第一リサイクルプラザ</b> 神栖市南浜1-10 TEL 0299-96-8075	8:30~16:00	
	波崎地域	<b>神栖市第二リサイクルプラザ</b> 神栖市波崎9602 TEL 0479-44-2071		



# 5Rって 聞いたことありますか？

「ごみ」は現代の生活をしていれば必ず出るものです。ごみを処理するのに膨大なお金や燃料を使い、さらに処理しきれず残ったものは、埋め立て処分をしています。処分できる量にも限界があります。将来の生活環境を考えて「ごみをどうやって少なくするか？」がポイントです。…そのヒントとなるのが5Rです。



## 粗大ごみ戸別回収 電話予約制 無料

※ごみが5品目を越える場合や引越しごみは、自己搬入してください。

### 神栖市第一リサイクルプラザ

予約専用ダイヤル **0299(96)8076**

○予約受付時間/ 9:00~12:00 13:00~16:00  
(土・日・祝日・12/29~1/3の受付は休みです)

### 粗大ごみの出し方

出す物に「粗大ごみ」及び「氏名」を表示し、貼り付けて出してください

お問い合わせ

- 神栖市役所 生活環境部 廃棄物対策課 電話 0299-90-1148
- 神栖市ホームページ <http://www.city.kamisu.ibaraki.jp/>