



Pick up

- 神栖市議会議員一般選挙結果…………… P2
- 新型コロナワクチン接種…………… P3
- 神栖市の財務4表…………… P4～5

1月7日、はたちのつどいが華やかな雰囲気の中で開催されました。会場となった市文化センターには色とりどりの振袖や髪飾り、袴などに身をつつんだ若者たちが次々と集まり、あちらこちらで再会を喜びあう姿が見られました。式典が始まりイメージキャラクターのカミスココくんが登場すると、驚きとうれしさの交じり合った歓声が湧き上がっていました。参加していたスーツ姿の男性は「アスリートやヘルニアの方のために整形外科医を目指し、これから海外に留学します。留学前にカミスココくんに来て元気がもらえました」と満面の笑みで話してくれました。

神栖市議会議員一般選挙結果

市選挙管理委員会 TEL0299-90-1125

任期満了に伴う市議会議員一般選挙の投開票が、2月4日(日)に行なわれましたので、結果をお知らせします。

任期は3月1日から4年間です。

選挙当日の有権者数と投票率

定数 23人
候補者数 27人
有権者数 76,737人
投票者数 34,228人
投票率 44.60%

氏名	得票数	年齢・所属 現新元・住所
当選 伊藤 大	2,500.653	50・無 元・大野原
当選 飯田 耕造	1,791	74・無 現・須田
当選 鈴木 洋美	1,747.286	45・無 新・深芝南
当選 神崎 誠司	1,682	50・無 現・奥野谷
当選 高橋 佑至	1,534.317	37・無 現・柳川
当選 小野田トシ子	1,524	57・公 現・知手
当選 後藤 潤一郎	1,441	52・無 現・大野原
当選 鈴木 一史	1,431.054	45・無 新・知手
当選 幸保 正東	1,426	55・無 現・波崎
当選 山本 実	1,404	62・無 現・日川
当選 境川 幸雄	1,393	63・無 現・知手
当選 遠藤 貴之	1,382.593	63・無 現・太田
当選 笹本 浩史	1,326.346	48・無 新・波崎
当選 遠藤 富美子	1,283.406	62・公 新・大野原

氏名	得票数	年齢・所属 現新元・住所
当選 西山 正司	1,208	69・公 現・大野原
当選 額賀 優	1,155	62・無 現・下幡木
当選 石井 由春	1,128	72・無 現・木崎
当選 須田 光一	1,111	67・無 現・平泉東
当選 五十嵐 清美	1,062	67・無 現・大野原
当選 横田 幸治	970	57・無 新・息栖
当選 山中 要	952	41・無 新・賀
当選 関口 正司	929	80・共 現・知手
当選 鈴木 康弘	894.658	64・無 現・太田
河野 祐真	861	32・無 新・息栖
佐々木 義明	827	66・無 現・大野原
高橋 秀樹	795.682	61・無 新・太田
阿部 章弘	89	54・無 新・神栖

※現新元【現：現職 新：新人 元：元職】の略

※所属【無：無所属 公：公明党 共：日本共産党】の略

※得票数 小数点以下の得票は、按分によるものです

※立候補届出時点の情報を基に作成しています

新型コロナウイルスワクチン接種

☎ 保健予防課 TEL0299-77-7133

※このページの情報は、2月6日現在のものです

現在、生後6カ月以上のすべての方を対象に、新型コロナウイルスワクチン接種を実施しています。新型コロナウイルスワクチン接種を**無料(全額公費負担)**で受けられるのは、**2024年3月31日まで**です。

接種がお済みでない方で、接種を希望する場合は、お早めにご予約ください。



新型コロナウイルスワクチン接種

コールセンターの終了

市新型コロナウイルスコールセンターにおいて、予約受付や問い合わせ対応を実施していましたが、3月31日で終了します。

4月1日以降は、新型コロナウイルスワクチン接種についてのお問い合わせは、保健予防課(Tel0299-92-0141)におかけください。

接種証明書アプリ、コンビニ交付の終了

新型コロナウイルス感染症予防接種証明書について「接種証明書アプリ」および「コンビニ交付」による発行のサービスが3月31日で終了します。

4月1日以降に接種証明書が必要となった場合は、保健予防課にお問い合わせください。



接種証明書(ワクチンパスポート)の発行: 新型コロナウイルスワクチン接種

2024年度以降の新型コロナウイルスワクチン接種

2024年度以降は、個人の重症化予防を目的として、高齢者などを対象に定期接種として行なわれる予定です。

対象

- 65歳以上の方
- 60～64歳で、心臓・腎臓・呼吸器・免疫機能のいずれかに身体障害者手帳1級相当の障害がある方

費用＝自己負担あり ※金額は未定

接種時期・回数＝秋冬に年1回

※費用や接種時期など詳しくは、決まり次第広報紙などでお知らせします



2024年度以降の新型コロナウイルスワクチン接種: 予防接種

なお、定期接種以外で接種をご希望の方は、任意接種となり、費用は全額自己負担となる予定です。

高齢者肺炎球菌予防接種の経過措置終了

☎ 保健予防課 TEL0299-92-0141

定期接種の対象である65歳の方に加え、70歳以上の5歳刻みの方へも接種の機会を提供する経過措置を延長してきました。その延長期間が、2024年3月31日で終了となります。今年度対象となっている方で接種を希望する場合は、3月31日までに予診票をお持ちの上接種を受けてください。(過去に助成を受けた方は助成対象外となります)

2023年度対象者

- 60～64歳で、心臓・腎臓・呼吸器・免疫機能のいずれかに身体障害者手帳1級相当の障害がある方
- 次の年齢の方 ※過去に助成を受けた方は対象外です

年齢	対象となる生年月日
65歳	1958年4月2日～1959年4月1日
70歳	1953年4月2日～1954年4月1日
75歳	1948年4月2日～1949年4月1日
80歳	1943年4月2日～1944年4月1日
85歳	1938年4月2日～1939年4月1日
90歳	1933年4月2日～1934年4月1日
95歳	1928年4月2日～1929年4月1日
100歳	1923年4月2日～1924年4月1日

接種期限＝2024年3月31日

助成額＝3,000円(接種費用が3,000円を下回る場合はその額)

2024年度対象者(予定)

- 65歳になる方
- 60～64歳で、心臓・腎臓・呼吸器・免疫機能のいずれかに身体障害者手帳1級相当の障害がある方

※高齢者肺炎球菌予防接種と新型コロナウイルスワクチン接種の接種間隔は2週間以上空けてください

2022年度決算 神栖市の財務4表

問 財政課 TEL0299-90-1129

市の財政状況を皆さんに詳しく知っていただくため「貸借対照表」「行政コスト計算書」「純資産変動計算書」「資金収支計算書」の財務4表を国の基準に従って作成しました。内容は、学校・道路などの整備や医療費助成などを行なう「一般会計」と「上下水道」・「国民健康保険」・「介護保険」・「後期高齢者医療」の各会計を含めた市全体の財政状況です。

※表内の金額は、表示単位未満を四捨五入しているため、表示上の数字の計算値とは一致しないことがあります



詳しくは
コチラ

貸借対照表

(単位：百万円)

年度末時点の、市の資産・負債・純資産の金額を表示したものです。左右の合計額が必ず一致するため、バランスシートと呼ばれています。

	2022年度	2021年度	増減額
固定資産 (土地、建物、工作物、ソフトウェアなど)	153,434	152,017	1,417
投資その他の資産 (出資金、基金、貸付金など)	5,985	6,098	△ 113
流動資産 (預金、未収金、短期貸付金など)	15,808	16,284	△ 476
資産合計	175,227	174,398	829

	2022年度	2021年度	増減額
負債 (将来の世代の負担)	65,308	62,624	2,684
純資産 (今までの世代の負担)	109,920	111,775	△ 1,855
負債・純資産の合計	175,227	174,398	829

ココがポイント!

〈資産について〉

- 市の所有する土地や建物、工作物などの固定資産の評価額は、約1,534億円となっています
- 他団体への出資金や積立金を表す基金、貸付金などの投資その他の資産は、約60億円となっています

- 預金や未収金、短期貸付金などの流動資産は、約158億円となっています

〈負債について〉

- 将来の世代の負担を表す負債は約653億円で、前年度と比較して増加しています

〈純資産について〉

- 今までの世代の負担を表す純資産は、約1,099億円となっています。資産に占める純資産の比率が62.7%と高く、世代間の公平性が保たれているといえます

純資産変動計算書

(単位：百万円)

貸借対照表における純資産の変動(増減)の内訳がどのようになっているかを表しています。

ココがポイント!

- 今までの世代の負担で賄われた純資産残高は、前年度と比較して減少しています
- 純行政コストは、行政コスト計算書と連携しており、約560億円になっています
- 税や国・県からの補助金の合計を表す財源調達分は、約541億円となっています
- 純資産は約19億円減少し、2022年度末で約1,099億円となりました

	2022年度	2021年度	増減額
前年度末純資産残高①	111,775	112,199	△ 424
純行政コスト② ※行政コストのうち、財源不足分(行政コスト計算書により算出された数値)	△ 55,999	△ 57,419	1,420
財源調達分③ (市税や国・県補助金、国保税、介護保険料など行政コスト計算書に計上されない財源)	54,081	56,929	△ 2,848
その他④ (資産の変動額など)	63	65	△ 2
本年度純資産変動額 ⑤ = (② + ③ + ④)	△ 1,855	△ 424	△ 1,431
本年度末純資産残高 ⑥ = (① + ⑤)	109,920	111,775	△ 1,855

主な財政指標

●市民1人あたりに、どれくらいのお金が使われているの？

資産額＝現在持っている財産 約185万円
 負債額＝将来払うことになる借金 約69万円
 行政コスト＝サービスを受けるためにかかる費用 約59万円

●市の建物や施設の老朽化は大丈夫なの？

有形固定資産減価償却率 49.2%
 市の所有する建物や工作物など、資産の老朽化を示す指標で、この数値が100%に近いほど資産の老朽化が進んでいることを表しています。

●将来世代と現世代との負担の割合は？

純資産比率 62.7%
 この比率は、資産に占める今までの世代の負担を表す割合です。この数値が100%に近いほど将来世代の負担が小さくなります。

●受益者負担の割合は？

受益者負担比率 6.5%
 行政サービスの提供にかかるコストのうち、どの程度を使用料や手数料などの受益者負担で賄っているのかを表しています。

※市民の数は、2023年1月1日時点の住民基本台帳人口94,710人で計算しています

資金収支計算書

(単位：百万円)

1年間の資金の増減(現金の流れ)を示すものです。性質ごとに収支状況を区分し、どのような活動に資金を使ったかを表しています。

ココがポイント!

- 行政活動で発生する業務活動収支は、約33億円の黒字となっています
- 建設工事や投資活動などによる投資活動収支は、約67億円の赤字となっています
- 市債などにかかる財務活動収支は、市債の借入額が償還額を上回ったため約24億円の黒字となっています
- 2022年度中の資金の収支は約10億円の赤字で、年度末の資金残高は約82億円となりました

	2022年度	2021年度	増減額
前年度末残高①	9,244	7,568	1,676
業務活動収支② (毎年度継続的に、収入・支出されるもの)	3,269	4,699	△ 1,430
投資活動収支③ (資産形成や投資などに係る収入・支出)	△ 6,682	△ 4,114	△ 2,568
基礎的財政収支(参考) (市債発行や基金に頼らない場合の収支)	△ 2,563	△ 595	△ 1,968
財務活動収支④ (市債などに係る収入・支出)	2,372	1,092	1,280
本年度収支⑤ = (② + ③ + ④)	△ 1,042	1,677	△ 2,719
本年度末残高⑥ = (① + ⑤)	8,203	9,244	△ 1,041

行政コスト計算書

(単位：百万円)

2022年度の経常的な行政活動のうち、サービスの提供に要したコストとその財源となる使用料や手数料などの収入の関係を示したものです。

ココがポイント!

- 純経常行政コストに臨時で発生する損失・利益を加味した純行政コストは、約560億円となっており、市税などの一般財源や、国・県からの補助金によって賄われています

	2022年度	2021年度	増減額
人にかかるコスト (職員給与や議員報酬など)	6,391	6,218	173
物にかかるコスト (備品購入費、委託料、減価償却費、維持補修費など)	23,119	22,582	537
その他のコスト(市債の利子など)	1,223	900	323
移転支出コスト (補助金、児童手当・生活保護費・医療費などの社会保障関係費)	29,293	31,610	△ 2,317
総行政コスト (経常費用①)	60,026	61,310	△ 1,284
経常収益② (施設使用料や手数料などの行政サービスに対する利用者負担)	3,905	3,795	110
純経常行政コスト③ = (① - ②) (経常的なコストから収入を差し引いた額)	56,120	57,514	△ 1,394
臨時損失④(臨時的なコスト)	4	9	△ 5
臨時利益⑤(臨時的な資産の売却益など)	125	105	20
純行政コスト⑥ = (③ + ④ - ⑤) (2022年度に発生した純粋なコスト)	55,999	57,419	△ 1,420

高齢者生きがい講座・生涯大学 受講生募集

高齢者生きがい講座・生涯大学の受講生を募集します。
生きがい講座では、カラオケ・舞踊・フラダンス・籐工芸などを学びます。
また、生涯大学では一般教養・福祉・健康などを学んでいきます。

受講期間 5月～2025年2月

対象 市内在住のおおむね60歳以上で、
受講期間中続けて受講できる方

申込方法 電話または郵便で申し込み

電話の場合

受講を希望する講座の申込開始日から
電話で申し込み

受付時間 = 午前9時～午後5時



郵送の場合

任意の用紙に氏名、住所、電話番号、
希望の講座名を記入し、それぞれの
申込先へ郵送

申込期限 神栖教室、生涯大学 = **2月29日(木)**
波崎教室 = **3月8日(金)**

受講の可否は、
3月下旬に郵送にて通知します



注意事項

- ※生きがい講座は、神栖教室・波崎教室それぞれ2講座まで受講できます
(最大で4講座受講可能。なお、生きがい講座と生涯大学の両方を受講することはできません)
- ※同一種類で複数ある講座について(例A、B、Cなど)、各講座1講座のみの受講となります
- ※定員を超えた場合は、新規申込者を優先した上で、抽選(非公開)により決定します
- ※定員に満たない場合は、申込期間後、随時申し込み可能です
- ※受講料は無料ですが、講座により別途準備が必要なものがあります
- ※申込者数が少ない場合は、開講しないことがあります
- ※実施予定日時は変更になることがあり、状況により延期になる可能性があります
- ※内容は予算の議決状況などにより、変更となる場合があります

生きがい講座・神栖教室

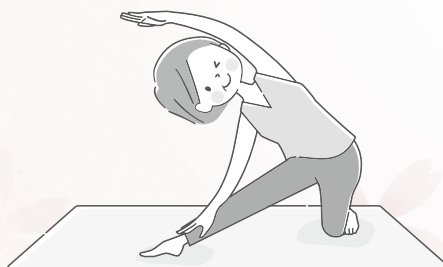
申・問 長寿介護課 Tel.0299-91-1700
〒314-0121 神栖市溝口1746-1

場所		保健・福祉会館			
講座名	定員	実施予定(月2回)		申込開始日	
カラオケ	34人	C	木曜日	午後1時～3時	2月15日(木)
	34人	D	水曜日	午前10時～正午	
	34人	E	月曜日	午後1時～3時	
	34人	F	金曜日		
	34人	G	水曜日		
大正琴	20人	A	木曜日(初心者)	午後1時30分～3時30分	2月16日(金)
	20人	B	木曜日(経験者)	午前10時～正午	
詩吟	30人		木曜日	午後1時30分～3時30分	
民謡	30人		水曜日		
折り紙	20人	A	火曜日		
	20人	B	火曜日		
裁縫	20人		金曜日		
籐工芸	20人		火曜日		
舞踊	25人	A	火曜日	2月19日(月)	
	25人	B	水曜日		
フラダンス	25人		月曜日		
太極拳	40人	A	水曜日(初心者)		午前10時～正午
	40人	B	水曜日(経験者)		
ヨーガ	25人	A	月曜日	午前10時～11時30分	2月21日(水)
	40人	B	火曜日	午前10時～正午	
	40人	C	木曜日	午後1時～2時30分	
	40人	D	木曜日	午前10時～正午	
ギター	20人		水曜日	午後1時30分～3時30分	2月22日(木)
社交ダンス	24人		金曜日		
ハーモニカ	20人	A	月曜日(初心者)	午後10時～正午	
	20人	B	金曜日(経験者)	午後1時30分～3時30分	
ダーツ	32人		火曜日		
健康吹き矢	30人		水曜日		

生涯大学(月に1回実施)

一般教養、福祉、健康など座学中心の講座です

場所		保健・福祉会館			
講座名	定員	実施予定日時		申込開始日	
生涯大学	60人		金曜日	午前9時30分～11時30分	2月22日(木)



生きがい講座・波崎教室

申・問 はさき福祉センター Tel.0479-48-5150
〒314-0343 神栖市土合本町3-9809-158

場所 はさき福祉センター

講座名	定員	実施予定(月2回)		申込開始日	
カラオケ	50人	A	火曜日	午後1時20分～3時10分	2月27日(火)
	50人	B	水曜日	午前10時～11時50分	
	50人	C	金曜日		
太極拳	30人	A	火曜日(初心者)	午後1時20分～3時10分	2月29日(木)
	40人	B	火曜日(経験者)	午前10時～11時50分	
民謡	40人		火曜日		
大正琴(中之島流)	20人		火曜日		
絵手紙	20人		水曜日		
健康吹き矢	30人		水曜日		
華道	40人		水曜日	3月1日(金)	
ヨーガ	30人	A	水曜日		午後1時20分～3時10分
	30人	B	金曜日		
舞踊	15人		木曜日	午前10時～11時50分	
盆栽園芸	15人		木曜日		
大正琴(琴伝流)	20人	A	木曜日(初心者)	午前10時～11時50分	3月5日(火)
	25人	B	木曜日(経験者)	午後1時20分～3時10分	
フラダンス	40人		木曜日	午前10時～11時50分	
茶道	20人		金曜日		
俳句	20人		金曜日		
社交ダンス	40人		金曜日	午後1時20分～3時10分	
書道	50人		金曜日		

場所 はさき生涯学習センター

講座名	定員	実施予定(月2回)		申込開始日	
陶芸	14人	A	火曜日	午前10時～午後2時40分	3月7日(木)
		B	木曜日		

生きがい講座発表会開催

入場無料



各講座で習得した成果をステージ発表や作品展示で披露します。
感染症対策のため、入場される方は手指消毒にご協力をお願いします。

波崎教室

舞台発表

会場＝矢田部公民館(文化ホール)
開催日＝2月22日(木) 午前10時～午後3時
大正琴・カラオケ・社交ダンス・民謡・太極拳・
舞踊・フラダンス

作品展示

会場＝矢田部公民館(ロビー)
開催日＝2月22日(木)～25日(日) 午前9時30分
～午後4時30分
陶芸・華道・盆栽園芸・俳句・絵手紙・書道

神栖教室

開催日＝3月8日(金)

舞台発表

会場＝文化センター(大ホール)
時間＝午前9時～午後4時
カラオケ・詩吟・太極拳・大正琴・社交ダンス・
ハーモニカ・舞踊・民謡・フラダンス・ギター

作品展示

会場＝文化センター(ロビー)
時間＝午前9時～午後3時
折り紙・裁縫・籐工芸

有料広告募集中！

詳しくはコチラ



申・問 広報戦略課 〒314-0192 神栖市溝口4991-5
TEL0299-90-1123 ✉koho@city.kamisui.baraki.jp

市では、広報かみす・ホームページの有料広告を募集しています。あなたのお店や会社をPRしてみませんか？

広報かみす

発行日に新聞折り込みで配布しているほか、市内の公共施設・コンビニ・スーパーなどでも入手できます。

発行部数＝約30,100部

設置施設＝約150カ所

新聞折込＝約23,800部

申込可能号＝6月1日号～11月15日号

※9月1・15日号は9月1日に合併号として発行します

広告枠数＝1日号：10段、15日号：8段

※表紙と裏表紙を除く

色＝2色(黒・ピンク)

サイズ

●半段：46mm×85mm

●1段：46mm×175mm

掲載料

●半段：10,000円

●1段：20,000円

広告枠は、
15～18ページ下段を
ご参照ください！

申込方法＝申込書と広告原稿を郵送・持参・メール

申込期限＝4月10日(水)

※募集枠数を超えた場合は、市内の事業者を優先し、抽選で決定します



▲広告掲載例

ホームページ バナー

市ホームページ全体の1カ月のアクセス数は、約19万件！（2022年度実績）

トップページのバナーをクリックすると、広告主のホームページが表示されます。

広告サイズ＝縦60ピクセル×横150ピクセル

データ容量＝10KB以内

データ形式＝GIFまたはJPEG(動画不可)

広告枠数＝10枠

掲載料＝月額20,000円

申込方法＝申込書とバナーデータ(CD-R)を郵送・持参・メール

申込期限＝掲載希望月の2カ月前(先着順)

※災害などの緊急時は、事前の予告なく広告が表示されなくなる場合があります



公用車に有料広告を掲載しませんか

申・圖 契約管財課 TEL0299-90-1132

市内だけでなく市外も走る「動く広告塔」として、高い宣伝効果が期待できます。

多くの人の目に触れる公用車に広告を掲載しませんか。

広告の形状＝マグネットシート、特殊フィルムなど、簡単に貼り付けたり、はがしたりできるもの

掲載期間＝4月1日(月)～9月30日(月)

掲載の上限

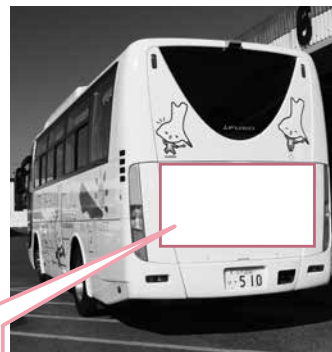
- 大型乗用車＝1事業者につき1台
- その他の車＝1事業者につき10台

申込方法＝申込書と広告原稿を郵送または持参

申込期限 3月8日(金)

※募集枠を超えた場合は、市内の事業者を優先し抽選

この枠の位置に
掲載されます



▲市バス背面(イメージ)



▲公用車側面(イメージ)

種類	台数	掲載位置	サイズ	掲載料(1台)
大型乗用車(市バス)	1台	背面	縦60cm×横200cm	60,000円/6カ月
その他(軽自動車、小型乗用車、 小型貨物車、普通乗用車)	20台	両側面	縦35cm×横50cm	24,000円/6カ月

神之池緑地の「桜植樹及び桜守プロジェクト」 第4回ワークショップ参加者募集

申・圖 施設管理課 TEL0299-90-1153
TEL0299-90-1114
✉shisetsu@city.kamisui.baraki.jp

神之池緑地の桜などの植栽に関する話し合いや剪定体験(せんてい)の機会となる第4回ワークショップを開催します。これまでのワークショップに参加されていない方も、今回からの参加が可能です。市外の方も歓迎します。ワークショップの内容は、樹木医を講師に招き、肥料(施肥)に関する講義、桜などの樹木の維持管理に関する神之池緑地での現地演習や樹木再配置計画案についての意見交換などを予定しています。

※屋外での演習がありますので、帽子や雨具をご持参ください

日時＝2月25日(日) 午前9時30分～(3時間程度)

場所＝市役所分庁舎

申込期限＝2月21日(水) 午後5時

申込方法＝問合先窓口・電話・FAX・メールで申し込み(FAX、メールで申し込みの場合は、住所、氏名、連絡先を記載)



第3回ワークショップ現地確認の様子

恐竜くんワークショップ&トークショー

目・園 はさき保健・交流センター(地域交流センター)
Tel0479-21-5131

場所 はさき保健・交流センター(地域交流センター)

日時 3月17日(日)

- ワークショップ 午前11時~正午
- トークショー 午後1時30分~2時45分



ワークショップ 恐竜くん直伝 めざせ! 恐竜イラストレーター

遠い昔に絶滅した、誰も見たことのない恐竜の姿がどうしてわかるの? 恐竜の骨格を基に、現生の動物との比較・観察をととして科学的に考えながら「ティラノサウルス」を描きます。

対象=幼稚園児~小学生(保護者同伴) 定員=30組

持ち物=鉛筆、色鉛筆セット、消しゴム

恐竜くんトークショー

誰もが親しみやすい言葉と得意の恐竜イラストを駆使して、謎と発見に満ちた奥深き恐竜の世界へご案内!

子どもはもちろん大人も引きつけて離さない、楽しくてわかりやすい「恐竜くん」ならではのトークショーをお送りします。

定員=80人

申込方法=はさき保健・交流センターホームページまたは窓口(地域交流センター)で申し込み
※申し込み多数の場合、抽選

※同一世帯の方に限り1組4人まで申し込み可能

申込期間=2月16日(金)午前9時~25日(日)午後5時

モデル地域クラブでの活動始まる

園 教育指導課 Tel0299-77-7431

中学校部活動の地域移行に向けて、休日の活動を地域の指導者が担うモデル地域クラブの活動が始まりました。

神栖地域では12月から軟式野球に27人、波崎地域では1月から剣道に17人が参加しています。

軟式野球に参加した生徒は「大人数で練習できていい刺激になった」と話してくれました。少人数だった学校の部活動と異なる環境で、さまざまな影響を受けたようです。

今秋からは、他の種目にも地域移行が広がる予定です。生徒たちは今後、多様なニーズに合わせて休日の過ごし方を選択できるようになります。



2024シーズン開幕！

ホームゲーム 初戦は3月2日！

☎ 政策企画課 Tel.0299-95-9366



©KASHIMA ANTLERS

いよいよ2024シーズンが開幕します。アントラーズのホーム開幕カードは3月2日のセレッソ大阪戦(午後3時キックオフ)です。ポポヴィッチ新監督のもと、国内タイトル奪還へ向け戦力も充実！

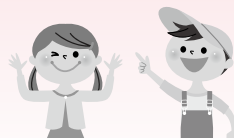
今シーズンから、カシマスタジアムで開催するホームゲームは、小学生以下のお子さんを全試合(一部大会、決勝を除く)に無料招待します。詳しくは市ホームページをご覧ください。

皆さん、今シーズンもカシマスタジアムに足を運び、アントラーズに熱い声援を送りましょう！

3月のホームゲーム

2日(土) 午後3時～	明治安田J1	第2節 VS C大阪
17日(日) 午後3時～	明治安田J1	第4節 VS 川崎F
30日(土) 午後3時～	明治安田J1	第5節 VS 磐田

子ども会のお楽しみをご紹介します！



☎ 文化スポーツ課 Tel.0299-77-7495

神栖市子ども会育成連合会では、市内子ども会の交流事業を行なっています。

神栖にまつわるクイズや宝探しなど、盛りだくさんのミッションに挑戦しながら歩く「ウォークラリー大会」や冬のスポーツであるカーリングをお茶のペットボトルで再現した「茶～りんぐ大会」など、同じ子ども会だけでなく、他の子ども会の友達とも、楽しく盛り上がるイベントを開催しています。子ども会に未加入の方や加入を悩んでいる方も、子ども会に入って一緒に楽しみませんか？

興味のある方は問合先までご連絡ください。



茶～りんぐ大会の様子



ウォークラリー大会の様子





青少年相談員を知っていますか？

☎ 文化スポーツ課 Tel.0299-77-7495

青少年相談員は、青少年の健全育成と非行防止を推進するため、毎月月初めに小・中・高校の校門前で朝のあいさつ運動の実施やお祭り会場などでの声かけ、青少年を取り巻く環境浄化活動などを行なっている有償ボランティアです。市内を7つの地区に分け、総勢52人の相談員が、地域全体で青少年を見守る環境づくりを目指して活動しています。

活動に興味のある方は、問合先までご連絡ください。

活動例

毎月月初めに、小・中・高校の校門前であいさつ運動

児童・生徒の様子を地域全体で見守るため、あいさつ運動を行なっています。

お祭りや花火大会などのイベントでの、声かけ・見回り活動

夏休み中のお祭りやイベントで、青少年に声をかけながら、見回り活動を行なっています。

青少年の健全育成に協力する店舗訪問活動

市内約400店のお店に訪問し、青少年の見守り活動への協力依頼や県青少年育成条例の周知活動などを行なっています。

社会を明るくする運動街頭キャンペーンへの参加

犯罪・非行防止と罪を犯した人や非行に陥った少年の更正について理解を深める運動の一環として、関係団体と一緒に市内スーパーマーケットにて、啓発物品の配布などを行なっています。

フラワーロード花植えや海岸清掃への参加

地域のボランティア活動へ参加しています。



社会を明るくする運動に参加している様子



あいさつ運動の様子



海岸清掃に参加している様子



空手国際大会、全国大会に出場

国際空手道研究会連盟 拳友会所属の選手が第43回世界空手道連盟 士道館 国際大会、文部科学大臣杯 第17回JKJO全日本ジュニア空手道選手権大会に出場しました。

出場した皆さんはそれぞれの大会で優秀な成績を収めました。

石田市長は「この結果に満足することなく、今後も高い志を持って頑張ってください」と激励の言葉を送りました。今後もさらなる活躍が期待されます。



ストーンアート用 石の寄贈

有限会社宮川建材から、ストーンアート用の石を計220個寄贈いただきました。市内小・中学校に配布し、教育活動の充実に役立ててまいります。ありがとうございました。



全国大会出場決定！

全国中学生空手道選抜大会

11月に石岡市で開催された茨城県選考会で、津賀千穂さん(波崎二中2年)が第3位に入賞し全国大会への出場が決定しました。

全国大会は3月に京都府で開催。活躍が期待されます。



左から 山崎弥生さん、叶翔さん、石田市長

親子記者が平和活動を報告

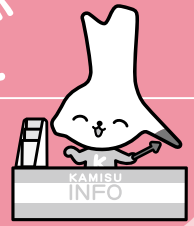
本市が加入している日本非核宣言自治体協議会の親子記者事業で、全国の応募者の中から親子記者として選ばれた市内在住の山崎叶翔さん・弥生さん親子が、1月9日に平和活動の内容を市長に報告しました。

山崎さん親子は11月4日に長崎市を訪問し、被爆者の体験講話を聞いたり、被爆関連の記念碑や施設を巡ったりするなど、「平和への願い」をテーマにした「ナガサキ・ピース・タイムズ(おやこ記者新聞)」の作成に携わりました。

石田市長は「今回の長崎での体験はとて素晴らしい経験になったと思います。戦争は絶対に繰り返してはいけないということを伝えていってください」と言葉をかけました。

このページでは神栖市の
様々な情報をご案内します

かみす ナビ



暮らし

転出届はマイナポータルから！

閩市民課

Tel 0299・90・1181

市外へ引っ越しをするときは、事前に転出届の提出が必要です。

マイナンバーカードをお持ちの方はマイナポータルからオンラインで転出届の手続きができます。市役所の窓口へ出向くことなく手続きができるため便利です。ぜひご利用ください。
※マイナポータルを通じて転出届を提出した場合でも、転入先市区町村の窓口での転入届の手続きは必要です

パブリックコメント

「海浜運動公園改修基本計画(案)」

申・閩文化スポーツ課

Tel 0299・77・7529

海浜運動公園のうち、海浜球場および多目的広場など、公園内東側エリアの施設などに関する、改修計画の具現化を図るための「神栖市海浜運動公園改修基本計画」の案について意見を募集します。

閲覧・提出期限 3月9日(土)

対象 市内在住・在勤・在学の方

閲覧場所 文化スポーツ課、波崎総合支所、はさき保健・交流センター、各公民館、各コミュニティセンター、矢田部ふれあい館、波崎東ふれあいセンター、市武道館、海浜温水プール、市ホームページ

提出方法 所定の用紙に必要事項と意見を記入し、郵送・FAX・持参またはいばらき電子申請・届出サービスで提出

提出先 文化スポーツ課

〒314・0192

神栖市溝口4991・5

☎0299・77・7703



市役所サービスの停止

市役所本庁舎が電気設備点検のため、停電します。

※作業の状況により終了時間が前後する場合があります

停電日時 2月23日(金・祝)

午前8時～午後6時

停電中は、次のサービスが利用できなくなります。

● 自動交付機の証明書発行サービス

● 市役所への電子メールの送受信

問合せ

● 点検について

契約管財課

Tel 0299・90・1132

● 自動交付機について

市民課

Tel 0299・90・1140

● 電子メールについて

行政経営課

Tel 0299・90・1176

介護用品の支給

☎・岡長寿介護課

TEL 0299・91・1700

紙おむつなどの介護用品を支給します。パンフレットから選んだ介護用品を3カ月ごとに、ご自宅に配達、または薬局で受け取りができます。利用には申請が必要です。

※現在介護用品支給を受けている方には、申請書を送付します

対象 市内在住で、要介護1～5までの認定を受けている高齢者の方や身体障害者手帳(肢体1～3級〔3級は1種のみ〕)を持つ成人の方

※入院、入所中は除く

限度額

- 要介護1～3、身体障害者手帳の肢体1～3級1種：月額3000円
- 要介護4・5：月額5000円
- 要介護4・5(非課税世帯)：月額6250円

自己負担額

利用金額の1割

※限度額を超えた分は全額自己負担

申請期限 支給開始希望の前月25日まで

※4月開始希望の方は、3月11日

(月)までに申請

申込先 長寿介護課、市民生活課

2・3月は茨城県フィルタリング普及啓発推進月間

☎文化スポーツ課

TEL 0299・77・7495

インターネット上の有害な情報から子どもたちを守る「フィルタリング」を活用し、子どもたちが安心して利用できるようにしましょう。

- スマホ、携帯電話の購入時は「子どもが使えます」と伝えましょう
- ゲーム機、パソコン、携帯音楽プレーヤーやタブレット端末を子どもに渡す前に、フィルタリングや保護者による使用制限機能を設定しましょう



子育て応援券有効期限は2月末!

☎子育て支援課

TEL 0299・77・7011

市内に住民登録がある2024年度就学予定の子どもの保護者を対象に、小学校入学準備にかかる子育て世代の経済的な負担軽減を図るため、市内協賛店で使用できる3万円分の「神栖市子育て応援券」を配布しました。

子育て応援券を使用できる期間は、2月29日(木)までです。

使い忘れないよう、早めのご使用をお願いします。

協賛店は市ホームページでご確認ください。



国民年金保険料は 口座振替による前納を！

☎ 岡水戸南年金事務所
Tel 029・227・3278

国民年金の保険料は、口座振替で前納すると、現金払いより割引になります。2024年度保険料を口座振替で6カ月前納、1年前納、2年前納を希望する場合は、口座のある金融機関や水戸南年金事務所にお申し込みください。

持ち物 基礎年金番号が分かるもの（年金手帳や通知など）、通帳、銀行印

申込期限 2月29日（木）

※すでに口座振替の前納をしている

場合は、再度の申し込みは不要

※振替方法を変更する際は、再度申し込みが必要

振替予定 4月30日（火）

路線バス福祉パスの更新手続きは 不要です

☎ 岡社会福祉課
Tel 0299・90・1138

現在発行している路線バス福祉パスの有効期限は3月31日（日）となっていますが、発行要件を引き続き満たす方には、新しい福祉パスを3月中旬以降に郵送します。窓口での再申請は必要ありません。



現在の福祉パス

募集

会計年度任用職員募集

■ 市民活動支援センター事務補助員

任用予定人数 1人

条件・資格など なし

応募期限 2月29日（木）

※勤務条件や業務内容、選考など詳しくは市ホームページをご覧ください

どうか、採用担当までお問い合わせください

採用担当課 市民協働課

Tel 0299・90・1178



国家公務員採用試験

☎ 岡人事院関東事務局
Tel 048・740・2006〜8

■ 総合職（院卒者・大卒程度）

一次試験 3月17日（日）

受付期間 2月26日（月）

■ 一般職（大卒程度）

一次試験 6月2日（日）

受付期間 2月22日（木）〜3月25日（月）

（月）

■ 一般職（高卒者・社会人（係員級））

一次試験 9月1日（日）

受付期間 6月14日（金）〜26日（水）

申込方法 人事院ホームページから申し込み

https://www.jinji.go.jp/saiyo/saiyo.html

茨城いのちの電話 相談員養成講座生募集

甲・岡茨城いのちの電話事務局
TEL 029・852・8505

いのちの電話相談員は電話をとおして対話することで、悩みを抱える方を支えるボランティア活動です。相談員として認定されるには2年間の養成講座を受講する必要があります。

応募資格 23歳以上

● 23歳以上
● いのちの電話の趣旨に賛同し、24時間受信体制での活動に積極的に参加できる

● 所定の研修に参加できる
養成講座日程 6月～2026年3月の土曜日(月3回)

※ 9月14日(土)～16日(月・祝)の宿泊研修は参加必須

場所 茨城いのちの電話事務局(一部水戸市)
受講料 第1～5課程 各課程7000円

※ 別途宿泊研修の宿泊費がかかります。学生は各課程2000円

定員 40人程度

応募期限 4月8日(月)

応募方法 2 申込先ホームページ内の募集要項を参照し、必要書類を送付
申込先
〒305・8691 筑波学園郵便局私書箱60号 茨城いのちの電話事務局募集係(<https://iid.or.jp>)

2月1日号発行広報かみす
お詫びと訂正
次のページに掲載の記事について、変更がありました。

20ページ「しよかん理科部 天文編」
変更前 日時 3月3日(日)
変更後 日時 3月2日(土)

32ページ「家庭犬しつけ方教室開催」
変更前 日時 3月10日(日)
変更後 日時 3月17日(日)

お詫びして訂正いたします。

講座・教室

ピラティスレッスン

甲・岡はさき保健・交流センター
TEL 0479・21・5131

ピラティスは姿勢の改善や、からだの動きやすさを向上させる、インターマッスルのエクササイズです。

背骨の動きや呼吸に意識を向けながら動いていきます。動く瞑想とも言われるピラティスで、1時間自分のからだに意識を向けてみましょう。

日時 3月14日(木)、21日(木)、28日(木) 午後7時30分～8時30分
場所 是さき保健・交流センター(地域交流センター)

定員 15人(先着順)

持ち物 動きやすく、まくれにくい服装。ヨガマットおよびバスタオル
費用 1800円(全3回分)

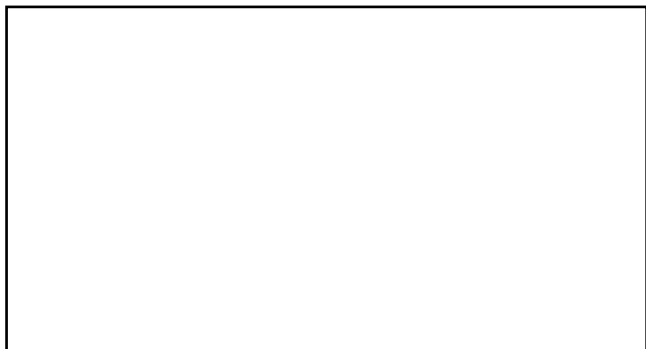
申込期間 2月15日(木) 午前9時

申込方法 是さき保健・交流センター(地域交流センター)窓口または電話で申し込み
講師 高木 美里氏(ピラティスインストラクター)

ボランティアな取り組みを 応援する講演会

甲・岡市社会福祉協議会
ボランティアセンター
TEL 0299・93・1029

「脱コロナによるシン・ボランティア時代」をテーマに講演会を開催し



ます。ボランティア活動の楽しさ・魅力を再確認しませんか。

日時 3月9日(土) 午後1時30分～3時30分

場所 保健・福祉会館

定員 50人(先着順)

講師 池田 幸也氏(茨城キリスト教大学非常勤講師)

申込み 申込方法 電話または窓口で申し込み

茨城いのちの電話 公開講座 「人とつながるワーク」

田・園茨城いのちの電話事務局
Tel 029・852・8505

新型コロナウイルス感染症の影響で人と人との距離が遠くなる要因が増えました。改めて人と人とのつながりをワークで体感してみませんか？

日時 3月3日(日) 午後2時～4時

場所 三日月橋生涯学習センター(牛久市)

定員 40人(先着順)

※申込方法など詳しくはお問い合わせください



相談

年金の予約相談

田・園水戸南年金事務所
Tel 029・227・3278

年金請求手続きや受給している年金について、全国の年金事務所でも相談できます。あらかじめ電話で予約し年金事務所へお越しください。

相談の日程

- 月 金曜日 午前9時～午後4時
- 第2土曜日 午前10時～午後3時
- 週初めの開所日 午前9時～午後6時

予約受付期間 希望日の1カ月前～前日

予約専用電話

Tel 0570・05・4890

※050で始まる電話でかける場合は Tel 03・6631・7521

※予約の際には、基礎年金番号の分かる年金手帳や通知、年金証書などを準備

ぜひフォローして有効にご活用ください

エックス

神栖市公式 X (旧ツイッター)

防災無線の内容や市からのお知らせなどを随時発信しています！



※閲覧は無料ですが、通信料は利用者負担になります



みんなの掲示板

田…申し込み 園…問い合わせ

ノルディックウォーキングin土浦

日程 = 3月3日(日)

集合場所・時間 = かみすスポーツクラブ 午前8時集合

コース = 土浦市(小野越峠・こもれびの森 朝日峠展望公園ハイキングコース)

費用 = 1,000円

※ノルディック用具無料貸し出し

田・園かみすスポーツクラブ

Tel 0299-93-0040

お雛さまとお琴のコンサート

春よ来い！お琴の合奏で鹿島セントラルホテルに展示される雛人形もお楽しみください。

日時 = 3月2日(土) 午後1時～3時

場所 = 鹿島セントラルホテル1階モール

合奏団体 = 生田流箏曲宮城会「まゆの会」

園市川 Tel 080-5016-2875



編集/発行：神栖市 市長公室 広報戦略課
〒314-0192 茨城県神栖市溝口4991-5
URL <https://www.city.kamisu.ibaraki.jp/>

メールアドレス: info@city.kamisu.ibaraki.jp
紙面のQRを読み取ると、市ホームページなどが表示されます(通信料がかかります)
QRコードは株式会社ソリューションズが提供しています。

申・岡 観光振興課 Tel.0299-90-1217

かみす桜まつり

チャンバラ合戦開催 参加者募集



3月30日(土)に、かみす桜まつり特設会場でチャンバラ合戦を開催します。
チャンバラ合戦は、安全なスポンジ製の刀を使って戦う合戦アクティビティです。
皆様のご参加をお待ちしています。

※かみす桜まつりは3月下旬から4月上旬に開催を予定しています。詳しくは、
広報かみす3月15日号(予定)をご覧ください

開催日

3月30日(土)

第1部=午前11時～(受付：午前10時30分～)

第2部=午後2時～(受付：午後1時30分～)

会場

かみす桜まつり特設会場(市役所分庁舎駐車場)

対象

5歳以上

定員

各回100人(先着順)

申込方法

市ホームページをご覧ください

詳しくは
コチラ

