



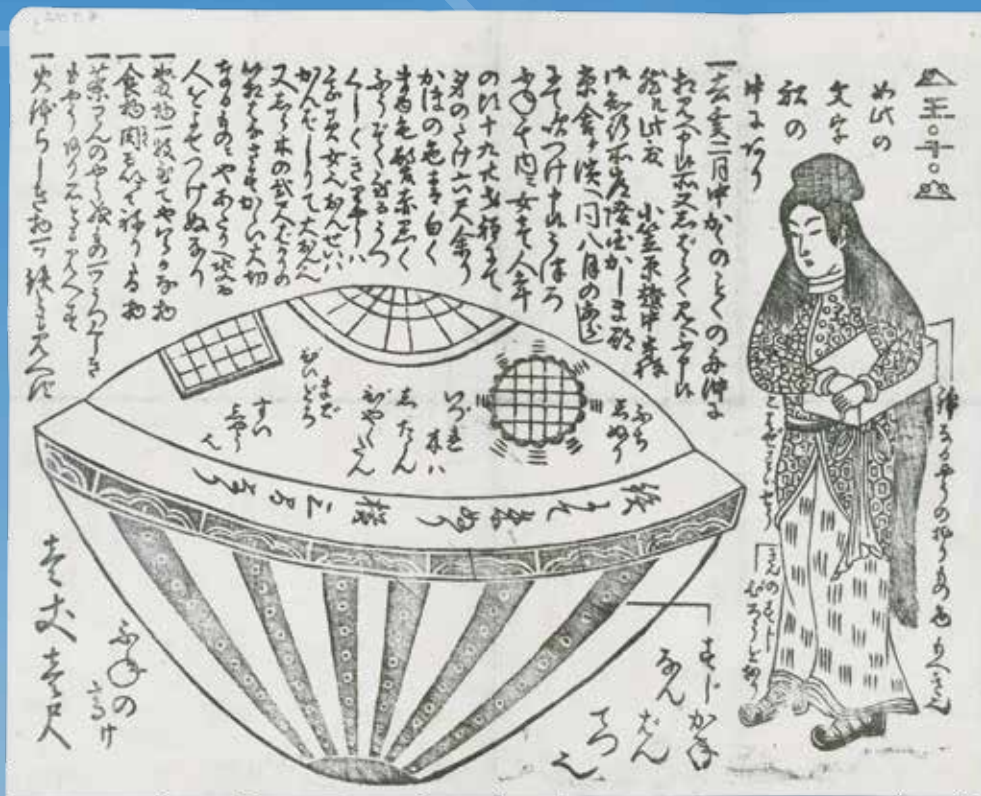
神栖ディスカバリー

File 09

特集

## 舍利浜とうつろ舟

江戸時代のUFOミステリー



### Pick up

4月1日からごみの分別などが変わります … P6~9

防災訓練を実施します! … P10



かみすの医療 vol.5 … P12

江戸時代、UFOのような乗り物が常陸国の海岸に漂着し、中から不思議な服装をした女性が現れたとされる「常陸国うつろ舟奇談」。この奇談と神栖市との関わりを紹介します。

※写真は「鹿島郡京舎ヶ瀨漂流船のかわら板ざり」(船橋市西図書館所蔵)と舍利浜

AR 広報かみすが動き出す

【COCOAR】アプリをダウンロードし表紙にスマートフォンをかざしてください。詳しくは18ページ

[COCOAR]



市メールマガジンはコチラ



特集

# 舍利浜とうつろ舟

## 江戸時代のUFOミステリー

私たちのまちが舞台となったミステリー『常陸国うつろ舟奇談』を「ご存じですか？ 近年になって新史料の発見が相次ぎ、注目を集めています。研究が進んでも謎が尽きない、不思議な魅力に満ちた奇談に迫ります。」

### 実体のあるUFOミステリー

江戸時代、神栖の浜に宇宙人の乗ったUFOがやってきた――。

いきなりそう言われても、荒唐無稽に聞こえるかもしれませんが、でも、このUFO伝説のもとになった『常陸国うつろ舟奇談』は、江戸時代の古文書がいくつも残り、民俗学の分野ではよく知られています。滝沢馬琴が『兎園小説』に記し、柳田國男が論文を書き、澁澤龍彦が小説のモチーフとし、今も多くのミステリーファンを引きつけています。文献によって細かい違いはありますが、兎園小説のあらすじは次のとおりです。

1803年(享和3年)、常陸国の「はらやどり」という浜の沖合に円盤型の舟が現れた。舟の上部には窓があり、舟内には奇妙な文字が書かれている。異国人のような風体で

言葉の通じない女性が一人、大事そうに箱を抱えて乗っていた――。

現在までに、14編13種類(未確認・写本を入れるともっと多数)の古文書が見つかっていますが、それらには共通して円盤型の舟・奇妙な文字・謎の女性の絵が描かれています。

この奇談について、うつろ舟研究の第一人者で岐阜大学名誉教授の田中嘉津夫さんは、「知り得る限り世界で唯一の、実体のあるUFOミステリー」と表現します。なぜなら、遠い昔に書かれた江戸時代の古文書に、UFOそっくりの乗り物の絵という物的証拠があるからです。



田中教授

### 『水戸文書』と金色姫、驚きの大発見

調査のため何度も神栖市に訪れて



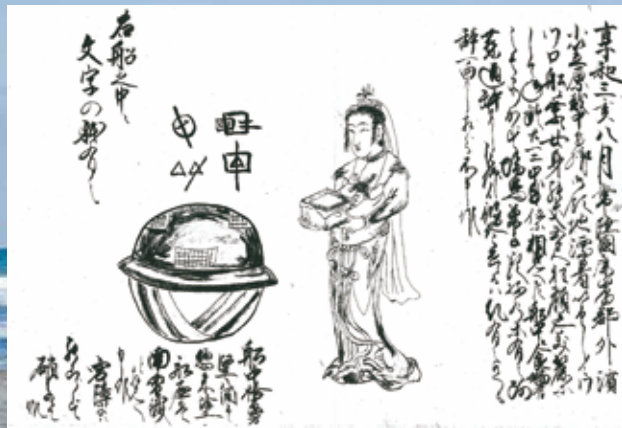
『兎園小説』11集に記された「虚舟」。円盤型の舟・奇妙な文字・謎の女性が描かれている(昭和女子大学図書館蔵)



『漂流記集』に描かれたうつろ舟(部分、西尾市岩瀬文庫蔵)



『鹿島郡京舎ヶ濱漂流船のかから板ずり』。史料の文中、中央やや右側に「舎ヶ濱」の文字が見える(船橋市西図書館蔵)



『水戸文書』(個人蔵)。描かれた女性の姿と蚕霊尊の特徴が酷似。金色姫伝説との関連性が高まった



星福寺の蚕霊尊(金色姫立像)と厨子

いる田中さんは、私たちの身近なところで一体どんな発見をし、うつろ舟の謎に迫っていったのでしょうか。そのワクワクするエピソードを紹介します。

田中さんがうつろ舟奇談の研究を始めたのは1998年ごろ。調査を進めるほど謎解きの面白さに魅了され、2009年には『江戸うつろ舟ミステリー』を出版しました。すると翌2010年、水戸に住む読者から、関係のある古文書を所有していると連絡が入ります。これが『水戸文書』で、後に驚きの発見へとつながります。

さっそく水戸へ行って現物を調査し、その帰りに神栖市の星福寺に立ち寄ったそうです。滝沢馬琴が星福寺の養蚕信仰のお札を書いており、その版木を確認するのが目的でした。「その折、蚕霊尊(金色姫立像)を写真に撮らせてもらいましたが、当時はうつろ舟奇談が金色姫伝説に関連するとは考えておらず、特に詳しく調べませんでした」

神栖市日川地区は、6世紀中頃に金色姫が天竺(今のインド)から養蚕を伝えた、日本の養蚕発祥の地と伝えられています。蚕霊山千手院星福寺に伝わる金色姫伝説は、584年(欽明帝13年)に金色姫が流木に乗って日川に流れ着き、発見した漁師に養育され、後に変化し、白い蚕に生まれ変わって人々に養蚕を伝えたといいものです。

さて、岐阜に帰った田中さんは、蚕霊尊と水戸文書の写真を眺めていたとき、驚いて思わず声を上げました。



『伴家文書』(川上仁一氏所蔵、写真提供: 田中嘉津夫氏)の発見で、うつろ舟の漂着地が舍利浜である可能性が高まった



舍利浜

### 漂着地が舍利浜と判明!

「どちらの衣装も、前帯の二段蝶結びが同じだと気がついたので。2つの女性像が『うつろ舟』という同じキーワードを持ち、珍しい前帯デザインまで一致するのは偶然ではあり得ないと思いました」

他にも、目の形がお多福のような三日月形をしていること、頭に鷹らしい飾りがついていることなど、いくつもの共通点が見つかりました。

「うつろ舟奇談と金色姫伝説の関連を示唆する学術的価値のある発見は初めてであり、興奮しました。これは、茨城県の郷土史家・故佐藤次男さんの仮説の正しさを示すものでもありません」

その後、不思議なほど『常陸国うつろ舟奇談』に関する新史料の発見が相次ぎます。その中で私たちに関わりが深いのは、2014年に発見された『伴家文書』です。

「兎園小説に書かれているうつろ舟の漂着地『はらやどり』という浜は一体どこなのか、長年にわたって郷土史家やUFOファンが熱心に探しましたが見つかりませんでした。架空の地名と考えられていたのに、伴

家文書に漂着地が『常陸原舎り濱』と記されているのを見つけて驚きました。実在する地名なら、周辺の郷土史を調べて奇談の謎の解明に迫ることができそうです」

常陸原舎り濱は伊能忠敬の地図でも確認でき、現在の波崎地区の舍利浜にあたります。波崎町史によると、舍利浜に人が定住するようになったのは地引網漁が発展する1872年(明治5年)とされており、江戸時代には住む人はなく砂丘が広がっていたようです。

「これまで舍利浜、星福寺、蚕霊神社には8回ほど調査やテレビ番組の取材で訪れています。最近では、2022年の夏に米国の動画配信サービスNetflixのUFO番組のため、舍利浜での取材に参加しました」

2019年には田中さんの著書の英語版が出版され、うつろ舟奇談は海外でも知られるようになっていきます。



Netflixの取材班と田中さん

### 大胆な仮説と最大の謎

田中さんは、『伴家文書』に加え『新古雑記』『異聞雑記』をオリジナルに近い伝説が記された初期3文書と分類し、「それらに共通する女性の描写は、成長する蚕を表しているのではないかと」と、大胆な仮説を立てました。例えば、青白い顔の幼虫の色、赤黒い眉と髪、さなぎの色、白くて細い歯、繭の色と表面模様、白いベール、生糸、といった具合です。うつろ舟の謎の女性が蚕の化身であるならば、ますます金色姫伝説との関連が強くなります。

このように新史料の発見によって研究は進んでいます。まだまだ多くの謎が残されていると田中さんは言います。

「最大の謎は、現代のUFOを知らないはずの江戸時代の人々が、どうしてUFOによく似たうつろ舟の絵が描けたのか。なぜ、奇談を伝える文書がこんなにも数多く残っているのか。何らかの事件が実際にあったのではないかと。そして、20世紀の米国、江戸時代の日本という時間も場所も文化も遠く隔たったところで、どうして同じようなUFO型の乗

※NetflixはNetflix,inc.の登録商標です



江戸時代とは様変わりした風景



江戸時代から受け継がれる蚕霊神社の祭礼



り物に乗る異界からの訪問者」の話が出現したのか。これらの謎は、世界中の人々の好奇心を刺激して止みません」

**ミステリーの舞台は、今**

さて、うつろ舟ミステリーの舞台である舍利浜に立ったとき、田中さんはどのように感じたのでしょうか？「兎園小説を読んだ私の頭の中には、——青い松林、広く白い砂浜、沖まで続く遠浅の青い海……。沖に見える奇妙な舟に向かって小舟を引き出す漁民の、あれは何だ？」という声——というアニメ映画のような情景が浮かびました。しかし舍利浜で見たのは、遠くに望む鹿島臨海工

業地帯のコンビニナートなど、思っていた情景とは少し違いました。しかし、はるか沖を眺めると柳田国男が言う『常陸の濱には今も昔も、此種の不思議を談ずる気風が旺盛であったらしい』の雰囲気を実感しました」

確かに今では、砂浜を守るヘッドランドが建設され、視界の先に風力発電の巨大風車が見え、当然ながら江戸時代とは様変わりしています。そんな私たちが見慣れた舍利浜の風景に、うつろ舟奇談を重ねて眺めてみると、いつもと違う気持ちになるかもしれません。

一方、江戸時代から受け継がれているものもあります。それは、蚕霊神社の西祭です。明治時代の神仏分離ま

で蚕霊神社と星福寺は一体であり、西祭は明治末期まで3日間盛大に行なわれていました。現在でも地域住民によって大切に受け継がれ、11月最初の西の日に行なわれています。

最後に田中さんから神栖市の皆さんへのメッセージをいただきました。「常陸国うつろ舟奇談は、世界的にもユニークな神栖市の民俗資産であることは間違いありません。この奇談には、想像し、推理する楽しさがあります。いろいろな可能性を考えながら、蚕霊神社や星福寺を巡り、舍利浜でUFOや金色姫伝説に思いをはせて、ミステリーを解くアイデアを考えてみてはいかがでしょうか！」

## 蚕霊山 千手院 星福寺

欽明帝13年開基。星福寺山門の脇には「金色姫伝説」を伝える石板があり、「縁起によれば桑の宇津魚舟が塩路常陸なる豊良浦に漂流。時に欽明帝十三年(584)」と記されている。また、<sup>ますだこうじゆん</sup>外田高順住職によると「養蚕の祈願所として江戸時代の初めに大本堂を建立し、参詣の人々で埋め尽くされた」といわれている。



蚕霊尊のお札を刷るための版木



蚕霊尊を模して作られた高さ約20cmの像

4月1日から

☎ 廃棄物対策課 TEL0299-90-1148

# ごみの分別などが変わります

2020年度から建設が進められていた新しい可燃ごみ処理施設(鹿島共同可燃ごみクリーンセンター)が4月1日に本格稼働することに伴い、ごみの処理方法が変わるため、可燃ごみ・不燃ごみの分別が一部変更になります。そのほかにも、効率的なごみ処理やリサイクル推進のための分別変更を行ないますので、ご協力をお願いします。

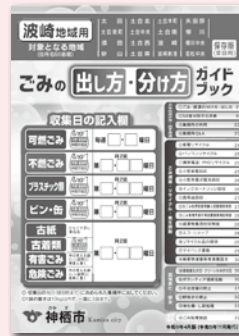
## ごみを出す前に、ごみの分別ガイドブックをご確認ください

ごみの分別方法は、昨年11月25日～12月19日に、ご自宅の郵便受けなどに全戸配布したごみの分別ガイドブック(令和6年4月版)を確認してください。

お手元がない場合は、廃棄物対策課(本庁舎)や市民生活課(波崎総合支所)、公民館などの一部公共施設で配布していますので、ご利用ください。また、市ホームページでも入手可能です。



神栖地域用  
(桃色・ピンク)



波崎地域用  
(青色・ブルー)



## 分別が可燃ごみに変更となるもの

- ゴム・皮革類(バッグ、ランドセル、くつ、ボール、ゴム手袋、長ぐつ、スリッパ、雨カッパなど)
- 木材(長さ50cm以下、太さ20cm以下のもの)  
※太さの制限が10cm以下→20cm以下に変わります
- 竹、竹製品(長さ50cm以下にして縦に割ったもの)
- ビニール類
- スポンジ類
- 縄やロープなどひも状のもの
- 保冷剤などジェル状のもの
- 資源とならない繊維類(汚れた衣類、マット類、座布団類、ぬいぐるみ、綿の入ったもの)
- その他(アルミホイル、貝殻、ビデオテープ、CD、乾燥剤、芳香剤、使い捨てカイロ、ホース、花火(濡らして出す)など)


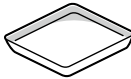



## 可燃ごみを出す際の大きさの制限

大きめや長めの可燃ごみを出す際は、切ったり束ねたりして長さ50cm以下、太さまたは厚さを20cm以下にして出してください。(木材、竹、ロープ、ホースなど)

大きさの制限を超えると、処理施設の投入口に詰まったり燃え残ったりして、最悪の場合、施設を停止させることになります。

# プラスチック類の分別変更

分別	現在の分別 (3月31日まで)	新しい分別 (4月1日から)
可燃ごみ	やわらかいプラスチック レトルトパック類、菓子や 冷凍食品の袋など	<b>汚れの取れないプラスチック類</b> レトルトパック類、マヨネーズや油の容器、 わさびや歯みがき粉のチューブなど ※水ですすぐなどして汚れが落ちれば資源です。 ご協力をお願いします
不燃ごみ	かたいプラスチック ソース・油などの容器、 バケツ、洗面器など	<b>「プラマーク」のないプラスチック類</b> ポリバケツ、洗面器、まな板、プランターなど
資源 (プラスチック類)	ペットボトル、「プラマーク」のある トレイ・プラスチック ※水ですすぐなど、きれいにしてお出してください	  

## 資源(プラスチック類)の出し方

使用するのは不燃ごみの袋です

- ① キャップ・ラベルを取る(ペットボトルなどの場合)
- ② 水ですすぐ
- ③ 不燃ごみの指定袋へ全部一緒に入れてごみに出す

※ペットボトルのキャップ・本体・ラベル、プラマークのある容器(トレイ・卵のパックなど)は、全部一緒に入れます。ペットボトルのキャップ・ラベルは本体からはずして入れてください

◎プラマークが付いている容器は、汚れが落ちていれば、資源(プラスチック類)として出せます

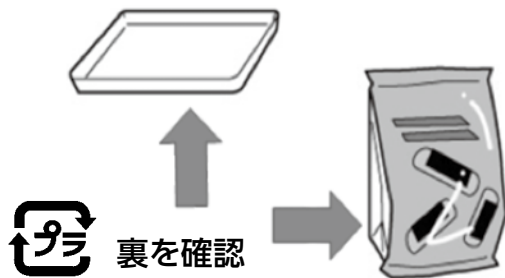


捨てる前に確認

「プラマーク」 は、こんなところにも付いています

トレイやパッケージの裏面に記載

容器の一部にまとめて記載



例：シャンプーボトル  
に記載



例：カップ麺のカップ  
に記載



ペットボトルや「プラマーク」のあるプラスチック類は汚れを落とし、  
できるだけ「資源(プラスチック類)」で出して、ごみの量を減らしましょう

## 神栖地域での変更点

### 可燃ごみの自己搬入先の変更

神栖地域は4月1日から、可燃ごみの自己搬入先が鹿島共同可燃ごみクリーンセンターとなります。受け付け時間は午前9時からですので、ご注意ください。電話番号は決定次第、広報紙や市ホームページでお知らせします。

施設名	受付時間	受付曜日
鹿島共同可燃ごみクリーンセンター (神栖市東和田21-11)	午前9時～ 午後4時	月～土曜日(ただし、12月31日～1月3日を除く) 年末年始のお休みについては、広報紙などでお知らせしますのでご確認ください。



## 波崎地域での変更点

### ごみの収集体制の変更

波崎地域は、現在収集を行なっている可燃ごみ・不燃ごみ・資源物(古着・古布)に加え、4月1日から集積所での資源(古紙、プラスチック類、ビン・缶)や有害ごみの収集が始まります。これに伴い、公共施設に設置している回収ボックスでの有害ごみの回収を一部終了します。(下記の回収ボックスでの回収を終了する品目をご覧ください)

新たに資源や有害ごみなどの収集日が設けられるため、可燃ごみ以外の収集日が変更になりますので、ご注意ください。

収集日は、ガイドブックの表紙裏と1ページの「地区別収集日一覧」をご確認ください。

※資源物集団回収は、地区などの団体が実施しています。4月1日以降の実施予定などは、ご利用の資源物集団回収の団体にご確認ください

### 回収ボックスでの回収を終了する品目

現在、波崎地域の公共施設で実施している有害ごみの回収について、集積所での収集が可能となることから「水銀を使っている体温計・温度計」「蛍光灯・蛍光管」「ビデオテープ・カセットテープ」の回収ボックスでの回収を終了します。

なお「乾電池」「小型家電」「小型充電式電池」「使用済みインクカートリッジ」「廃食用油」の回収ボックスでの回収については、引き続き実施します。

回収ボックスでの回収を終了する品目	終了後の出し方
水銀を使っている体温計・温度計、蛍光灯・蛍光管	有害ごみ(集積所で収集)
ビデオテープ・カセットテープ	可燃ごみ(集積所で収集)



# 市内でゴミ収集車の火災が発生しました

ゴミの分別や出し方を  
守らないと、重大な事故に  
つながります！

1月26日、不燃ゴミを収集していたゴミ収集車で火災が発生しました。(原因は調査中)

火災が発生すると、収集作業に遅れが生じたり収集車が使えなくなるだけでなく、最悪の場合、収集作業員などの**人命に関わることもあります**。

ゴミ収集車火災の原因の多くは、電池(特に小型充電式電池)・スプレー缶・ライターなどの分別の間違いによるものです。

ゴミの適切な分別にご協力をよろしくお願いいたします。



## 有害ゴミ・危険ゴミの出し方 重大事故を起こさないために、確認をお願いします

4月1日から、波崎地域で集積所での有害ゴミの収集が始まります。また、波崎地域の危険ゴミの出し方が、以下のように変わりますので、ご注意ください。

有害ゴミ・危険ゴミは、別々の袋で出してください。

分別・品目	出し方	使用する袋
<b>有害ゴミ</b> ●電池(乾電池※、小型充電式電池※、ボタン電池) ●水銀を使っている電球・体温計・温度計、蛍光灯 ●蛍光管(LED含む)	●電池はテープで絶縁する(絶縁しないと発熱・発火を起こす恐れあり) ●電球などは割れないよう購入時の箱などに入れる(割れるとガラスが飛び散ったり水銀が漏れて危険) ●中の見える袋に入れ「有害」「名前」を書く	中の見える袋(透明・半透明のビニール袋など)
<b>危険ゴミ</b> ●刃物 ●割れたガラス・陶磁器 ●針、釘 ●ライター、スプレー缶	●刃物や割れたガラスなどは包装する ●針やカミソリの刃などは容器に入れる ●ライターやスプレー缶などは中身を使い切り、スプレー缶は穴を開ける(中身のガスが残っていると引火して爆発し、火災を引き起こす可能性あり) ●中の見える袋に入れ「危険」「名前」を書く	

※「乾電池」「小型充電式電池」は、集積所に出すほかに、公共施設などに設置してある回収ボックスに出すこともできます(回収ボックスの設置場所については、ガイドブックをご確認ください)

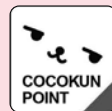
## ゴミ袋には名前を書きましょう

収集されず残されたゴミの自己処理責任や不法投棄防止などの集積所の適正管理や分別徹底の促進のため、ゴミを出す際は名前を書きましょう。

なお、有害ゴミ・危険ゴミは、中の見える袋であれば、市の指定ゴミ袋を使用しなくても構いませんが、名前を書く欄がないため、空いているスペースに名前の記入をお願いします。

中の見える袋を使用して有害ゴミを出す場合の記入例





# 総合防災訓練を実施します！

☎ 防災安全課 TEL0299-90-1126

訓練当日は、避難情報などをお知らせしますので、最寄りの訓練会場へ原則徒歩で避難してください。  
この機会に災害時の避難行動を確認しましょう！

日時

## 3月17日(日) 午前9時～11時

### 対象地域

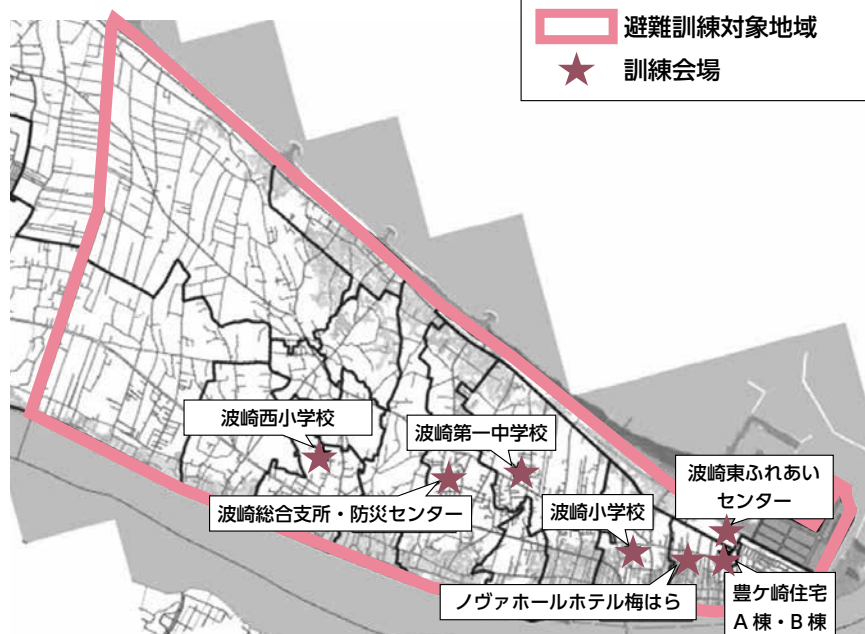
#### 波崎第一中学校区

日の出町、豊ヶ崎、明神前、本新町、浜新田、海老台、本郷、高野、別所、荒波、石津、仲舎利、内出、松本、芝、舎利浜

### 訓練会場

#### 波崎総合支所・防災センター (メイン会場)

波崎東ふれあいセンター、波崎小学校、波崎第一中学校、波崎西小学校、ノヴァホールホテル梅はら、豊ヶ崎住宅A棟・B棟



### 訓練想定

茨城県沖を震源とするマグニチュード9クラスの地震が発生。市では震度6強を観測。

- 大津波警報が発表されることを想定して、津波避難訓練を実施します
- なお、波崎総合支所・防災センターでは各種訓練を実施します

### 訓練の中止について

- 雨天の場合でも実施します。ただし、災害発生や市内に気象警報などが発表された場合には、状況により訓練を中止する場合があります
- 訓練の中止は、防災行政無線や防災ラジオ、市メールマガジンなどでお知らせします

### 訓練内容

内容	時間	場所
● シェイクアウト訓練 ● 津波避難訓練 ● 避難所開設・避難者受入訓練	午前9時～11時	全会場(共通)
● 応急手当訓練 ● 煙体験訓練 ● 自衛隊資機材の展示 ● 初期消火訓練 ● 炊き出し訓練 ● 応急給水訓練 ● 防災啓発コーナー	午前9時～11時	メイン会場

- ※シェイクアウト訓練とは、地震から身を守るための安全行動を行なうものです
- ※訓練終了後、波崎総合支所・防災センターで終了式を行ないます
- ※訓練の内容は変更となる場合があります



# 防災講演会 みんなでつくろう 安心できる避難所

申・閩 防災安全課 Tel0299-90-1126

東日本大震災からもうすぐ13年を迎えます。市では当時、最大で約8,000人の住民が避難所での生活を余儀なくされました。誰にとっても安全・安心な避難所であるためには、みんなの協力が必要です。日頃からできることを考えていきましょう。

日時=3月9日(土) 午後1時~

会場=かみす防災アリーナ

定員=300人(先着順) ※空きがある場合は当日受付可



申込方法 **電話**または**いばらき電子申請・届出サービス**で申し込み

## 講師紹介



**平田京子氏**(日本女子大学家政学部住居学科 教授)

1990年日本女子大学大学院を修了。博士(学術)。

専門は市民防災、住宅の安全性、リスクコミュニケーション、生活復興と住宅再建、避難所について現在研究中。

文京区空家等対策審議会座長として空き家問題に取り組むほか、文京区地域防災計画策定や神栖市大規模避難所の計画段階に参画。避難所の住民自治運営のための人材育成として「文京避難所大学」「神栖避難所大学」などを実施し、率先して動き出す支援者を育成中。

## 自転車に乗るときはヘルメットをかぶりましょう

閩 防災安全課 Tel0299-90-1131



2023年4月1日から、道路交通法の改正により、自転車乗車時のヘルメット着用が努力義務になりました。市では、自転車に乗っている人が交通事故に遭遇した際の被害軽減を目的として、ヘルメットの購入費用の一部を補助しています。通学や日常生活などで自転車に乗るときは、頭部保護のためヘルメットを着用しましょう。

**対象者**=市内に住民登録している高校生相当の方(2005年4月2日~2008年4月1日生まれ)

**対象の自転車乗車用ヘルメット**

- 2023年4月1日以降に購入したもの
  - 安全基準に適合した新品のもの
- ※安全認証マーク(SG・JCF・CE・GS・CPSCのいずれか)があるもの

●転売などの目的でなく対象者本人が使用するもの

**購入先**=自転車乗車用ヘルメット販売店、インターネット販売店

**申請期限**=3月29日(金)

※補助金予算額に達し次第受付終了となりますので、希望される方は早めに申請してください

※18歳未満の方は保護者が申請してください

**必要書類**

- 補助金交付申請書(防災安全課窓口または市ホームページから入手可能)
- 販売店などが発行した領収書の写し
- 安全基準を証明する書類の写し(販売店の証明書、取扱説明書または現物の写真など)

**補助率**=ヘルメット1個につき、購入費用の2分の1(上限2,000円、100円未満切り捨て)

※対象者1人につき1個まで

**申請窓口**=防災安全課または市民生活課



# みんなが創る！みんなで守る！ かみすの医療



vol.5

## 地域でかがやく！看護師さん



私は鹿児島県の出身で、九州での病院勤務を経て、夫の転勤で神栖市に引っ越してきました。友人の紹介で神栖済生会病院を知り、2006年に入職しました。この病院のよいところは、患者さんと職員の心の距離が近いこと。患者さん一人ひとりに寄り添い、心のこもった医療を提供しています。また、よりよい病院を目指して職員が自己研鑽に努めることができ

### よりよい医療を提供したい



神栖済生会病院  
感染管理認定看護師  
山口 芳子 さん

※認定看護師「特定分野で、熟練した技術と知識で専門的な看護を提供する看護師」として活躍するお二人にお話を伺いました。

市では、看護師や医療技術者のスキルアップを支援しています。今回は、日本看護協会の「認定看護師」として活躍するお二人にお話を伺いました。

環境が整っています。

### 感染症から地域を守る

感染管理認定看護師の最大の使命は、患者さんを守ること。そのために、院内であらゆる感染対策を講じたり、職員の教育研修活動に取り組んだりしています。コロナ禍では、保健所や市と連携して、介護福祉施設や保育施設などに感染対策のアドバイスや指導もしました。認定看護師になり、病院の外にも活動の場を広げることができ、大きなやりがいを感じています。



防護服の着脱訓練

### 自分を成長させてくれる 「看護のじいちゃん」

私は、母のすすめで看護師の道を目指しましたが、この選択は正しかったと感じています。看護師は、生涯にわたって学び続けられる仕事ですし、病院だけでなく地域のいろいろなところに活躍の場があります。人と接することが好きで、探求心や好奇心がある方には、ぜひ看護師を目指してほしいです。



神栖済生会病院  
看護部長  
吉田 千賀子 さん

当院の看護部は、市の医療教育事業などにも積極的に参加しています。小学校へ出向いての実践授業では、院内とはまた違う看護師のキラキラしたすてきな表情が見られ『やりがい』につながっていると思います。

今後も基幹病院として、市や地域の看護職と連携し、看護の質向上に向け『看看連携体制』の強化に取り組んでまいります。



感染症への不安から受診を控えている患者さんも多いと思いますが、病院全体で万全に対策していますので、安心してご来院ください。

## 幅広い看護に貢献したい



白十字総合病院  
がん性疼痛看護認定看護師  
新堀 純子 さん

私は、幼い頃に母が入院したことがきっかけで、看護師を目指すようになりました。白十字看護専門学校を卒業後、他市の病院で経験を積み、8年ほど前から当院で勤務しています。当院は、手術などを提供する急性期から、長期的な療養を必要とする慢性期まで幅広い患者さんを受け入れるケアミックス病院です。また、健康診断や訪問看護の実施・福祉施設の併設など、地域連携にも力を入れており、この病院で自分の専門性を生かしたいと思いました。

## 患者さんと家族に寄り添う

がん性疼痛看護認定看護師の役割

は、がん患者さんの体と心の痛みを和らげることです。

医師と連携して、投与する鎮痛剤や抗不安薬などを調整したり、インフォームドコンセントに同席して、がん告知を受ける患者さんを精神的にサポートしたりしています。また、退院調整や退院後の訪問活動もしています。

患者さんやご家族から「良い時間を過ごせたい」と言っていることが、自分にとって最高の喜びです。



## 知ってほしい、看護の醍醐味

私は、看護学校で講義をしています。フレッシュな学生と「患者さんやご家族にとって必要な看護とは何か」を話し合うことは、自分の原点を思い出させてくれ、よい刺激になります。看護の仕事は決して楽ではありませんが、他では味わうことのできない大きな喜びもあります。看護の仕事を知って、ひとりでも多くの人に「看護師になりたい!」と想ってもらえたら嬉しいのです。



白十字総合病院  
看護部長  
平山 なつき さん

地域に根差した病院として、健康や介護の悩み、退院後の生活なども気軽に相談でき、住み慣れた地域で安心して暮らせるよう、行政・医療機関などと連携した取り組みも積極的に行なっていきたいと考えています。

2024年度には新病棟が完成予定です。患者様・ご家族が安心できる療養環境と、安全な看護を提供できるよう努めてまいります。



左から折笠さん、平山さん、新堀さん

病気の早期発見・治療につなげるための健康管理も大切です。退職後に健康診断を受けなくなる方も多いので、家族で声を掛け合い、定期的に受診してほしいです。

## 看護職として就業をお考えの方へ

市内での就業については、各医療機関のほか、茨城県ナースセンターでもご相談いただけます。同センターでは、復職を目指す方や資格取得、セカンドキャリアの支援などもしています。

### 〈茨城県ナースセンター〉

TEL029-221-7021

※土・日曜日、祝日、年末年始を除く

毎日午前9時～午後5時

✉ ibaraki@nurse-center.net

## 神栖市医療従事者支援費補助金

市では、スキルアップを目指す看護師や医療技術者の皆さんを応援しています。

市

補助金

### 救急告示病院など

研修・学会などへの職員派遣や外部講師の招へい

- 認定・専門看護師の資格取得
- 看護師特定行為研修
- 臨床検査技師等研修 など

2024年度

# 神栖市奨学生を追加募集します

☎ 学務課 TEL0299-77-7347



市では、経済的な理由で修学が困難な学生に対し、奨学資金を貸与または給与します。

対象＝次のすべてを満たす方

- 世帯の市税などに未納がない
- 市内に1年以上住所を有する方の子弟
- 健康で学業・人物ともに優秀である
- ※成績や収入に基準があります

出願受付期間

4月1日(月)～15日(月)

午前9時～午後5時(土・日曜日を除く)

受付場所

学務課

※必要書類は4月15日(月)まで学務課、波崎教育事務所または市ホームページで入手可能

## 貸与(大学、専門学校生など)

資格＝2024年度に学校教育法に基づく「大学」「専門学校」「高等専門学校」に修学予定の方

定員＝2人

貸与額＝月額35,000円

返済期間＝貸与最終月の6カ月後から10年以内

※日本学生支援機構などの奨学金制度との併用可

※神栖市教育ローン利子補給金制度との併用不可

### 飯田愛子奨学基金

市奨学資金の貸与を申し込んだ方に、入学一時金も貸与しています。

定員＝2人

貸与額＝50万円 ※入学初年度のみ申請可

返済期間＝奨学資金貸与最終月の6カ月後から5年以内

※卒業後2年以内に教育の職に就き、引き続き2年以上在職した場合はその在職期間に応じ、奨学資金の返還の全部または一部の免除を受けることができます。条件などはお問い合わせください

## 給与(高校生)

修学後の返還は不要です。

資格＝次のすべてを満たす方

- 保護者が生活保護を受けている、またはこれに準ずる
- 2024年度に高等学校に就学予定

定員＝2人

給与額＝月額7,000円

※予算の議決状況により、内容が変更となる場合があります



# 教育ローン利子補給制度

問 学務課 TEL0299-77-7347

市では、教育ローンを利用している方の利子を補助します。

対象＝次のすべてを満たす方(先着順)

- 市内に1年以上住所があり、世帯に市税などの滞納がない
- 学校教育法に基づく、大学(短期大学を含む)、専門学校、高等専門学校(4学年以上)に子や弟・妹が在学し、日本政策金融公庫または市内に本・支店のある民間金融機関から教育資金を借りている
- 2024年度に入学または在学している

対象融資＝限度額300万円

対象期間＝申請年度(学年)～正規在学終了期間

利子補給率＝借り入れ利子の100%

申請先＝学務課(郵送可)

申請期間＝4月1日(月)～12月27日(金)

※予算額に到達した時点で受付終了

※現在受給している方は申請不要

※当座貸越方式など、契約方法や内容によって対象外の場合あり

提出書類など、詳しくは市ホームページをご覧ください。

※予算の議決状況により、内容が変更となる場合があります



## 2023年度定期監査の結果について

問 監査委員事務局 TEL0299-90-1128

地方自治法第199条第4項の規定に基づく監査を実施したので、その結果を同条第9項の規定により公表します。

2024年1月12日

神栖市監査委員 池田 誠

神栖市監査委員 石井 由春

### 第1 監査の概要

#### 1 監査の対象

2023年4月1日から9月30日までの財務に関する事務の執行および経営に係る事業の管理について監査を行なった。

#### 2 監査の対象部署

都市整備部(都市計画課、住宅政策課、開発審査課、道路整備課、施設管理課、下水道課)

産業経済部(農林課、観光振興課、地籍調査課、企業港湾商工課)

農業委員会(農業委員会事務局)

#### 3 監査期間

2023年10月12日から2024年1月12日まで

#### 4 監査の方法

監査の対象となった財務に関する事務の執行が、適正かつ効率的に行なわれているかどうかおよび経営に係る事業の管理が、合理的かつ効率的に行なわれているかどうかを主眼として、提出された関係書類の監査を実施した。

### 第2 監査の結果

監査を実施した結果、財務に関する事務および経営に係る事業の管理はおおむね適正に執行されているものと認められた。

# かみすポイントカード



一般カード

☎ 政策企画課 Tel.0299-90-1120  
市民協働課 Tel.0299-90-1171

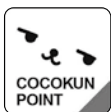
市内のさまざまなお店で利用できる「かみすポイントカード」。  
ポイントはお店を利用したときだけでなく、市主催のイベントなどに参加したときにももらえます。



特別カード

## 特別カードにポイントを付与

地区に加入している世帯に配布される「特別カード」特典として、毎年500ココくんポイントがもらえます。お買い物などの際にポイントを確認してください。



## かみすポイントの利用について

神栖ポイントカード会加盟店で、1ポイント1円としてすぐにお買い物などで使えます。ご利用がまだの方はぜひご活用ください！貯まったポイントで楽しくお買い物をしましょう！

ポイントが利用できるお店については、神栖ポイントカード会ホームページをご覧ください。

## ポイント有効期限について

かみすポイントカードには「ココくんポイント」と「かみすポイント」の2種類のポイントがあります。ココくんポイントは市が開催する講座やボランティアなどに参加するともらえるもので、200ポイント貯まるごとにかみすポイントに自動変換され、お買い物などで使えます。かみすポイントは神栖ポイントカード会加盟店で通常100円のお買い物につき1ポイントもらえるものです。

それぞれ有効期限が異なります。

ココくんポイントの有効期限 →ポイントを獲得した日以降に迎える2回目の3月31日

(例)	ポイント獲得	有効期限
	2022年7月1日	2024年3月31日

※獲得日が3月31日の場合は、その日が1回目となります

かみすポイントの有効期限 →ポイントを獲得した日(ココくんポイントからの切り替え日を含む)以降に迎える4回目の5月31日

(例)	ポイント獲得	有効期限
	2022年7月1日	2026年5月31日

※獲得日が5月31日の場合は、その日が1回目となります



# 市の統計調査員として活躍してみませんか！



☎ 政策企画課 Tel.0299-90-1120

世帯や事業所などの調査対象者と直接やりとりし、調査現場の最前線で活躍する「統計調査員」。統計は市の政策形成における重要な要素であり、その調査を担う統計調査員の役割は大変大きなものです。

今回は、調査員の不足している以下の地区を対象とした募集となります。まずはお問い合わせください。

**募集地区**＝奥野谷、横瀬、長峰、横瀬団地、日川、知手、柳堀、萩原、芝崎、石神、高浜、居切、鰐川、堀割、平泉、下幡木、賀、立野、息栖、息栖原、筒井、波崎、矢田部、太田、太田新町、柳川、柳川中央、砂山

**対象**＝次のすべてを満たす方

- 市内在住の20歳以上で、健康に問題がない
- 警察や税務、選挙に直接関係がない

**報酬**＝年額45,000円 ※このほか、調査へ従事するごとに、定められた報酬を支払います

**主な統計調査**＝国勢調査、経済センサス、全国家計構造調査、農林業センサス など

**業務内容**＝標準的な業務の流れは、次のとおりです。

- 調査員説明会への出席
- 名簿作成のための準備調査
- 調査票の配布・収集・点検
- 調査関係書類の整理と提出



**調査員の身分**＝調査員は、市長が任命する非常勤特別職です。調査期間中は非常勤公務員として、活動中の災害には公務災害補償が適用されます。

※調査で知り得た情報を漏らすことは、法律で禁じられています

※予算の議決状況により、内容が変更となる場合があります

## 統計功労者表彰

統計業務の発展に多大な貢献をしてきた統計功労者が表彰されました。

市内の受賞者は次のとおりです。(敬称略)

### 茨城県統計功労者表彰

茨城県知事表彰 **谷藤 義昭**

茨城県統計協会総裁表彰

**松木平 あけみ**



市の人口 男………48,577人(-48)  
 ( )内は前月比 女………45,644人(-26)  
 ※2024年1月 合計………94,221人(-74)  
 末日現在 世帯数…44,079世帯(-6)

市役所 Tel.0299-90-1111  
 波崎総合支所・防災センター Tel.0479-44-1111 ホームページはコチラ



水 wed	木 thu	金 fri	土 sat
28	29	1 ●らっこちゃんタイム(2~3歳対象のおはなし会)…中央図書館 ●おはなし会…中央図書館	2
6 ●図書館館内整理(全館休館) ●離乳食教室(予約制)…保健センター	7	8 ●おはなし会…矢田部公民館	9 ●こども映画会…中央図書館 ●雑誌リサイクル…中央図書館
13	14	15	16 ●献血…カインズ神栖店
20 〈休日当番医〉にへいなかよしクリニック、神栖済生会病院(小児科のみ) ●らっこちゃんタイム(2~3歳対象のおはなし会)…矢田部公民館	21 ●発達相談(予約制)…保健センター	22	23 ●こども映画会…中央図書館 ●献血…DCM神栖店
27	28	29 ●献血…カインズ神栖店	30 ●こども映画会…中央図書館
3	<p>過去の放送はYouTube茨城県神栖市チャンネルで</p> <p><b>FMかみす</b> 76.7MHz <b>かみす放送局</b> 毎週金曜日 午後6時30分~ ON AIR</p>		



電子書籍

3月1日号の  
 広報かみす

コチラのQRコードから電子書籍サイト「かみすイーブックス」が開きます



広報かみすが動き出す

- 1 アプリをダウンロード・起動
- 2 表紙にスマートフォンをかざす。特集の関連動画が楽しめる



[COCOAR]



# 3月

## 広報かみすカレンダー

2024年(令和6年)

今月の神栖文様

風紋

日曜開庁

### 3月10日 24日

毎月第2・4日曜日  
午前8時30分～午後5時15分  
事前に取扱業務を  
ご確認ください。

休日当番医

— 診療時間 —  
午前9時～午後4時

受診にあたっては、事前に当番  
医に電話確認をお願いします。

神栖済生会病院

TEL0299-97-2111

かみす消化器内視鏡クリニック

TEL0299-92-8000

すずきクリニック

TEL0479-21-7971

にへいなかよしクリニック

TEL0299-77-8181

白十字総合病院

TEL0299-92-3311

武藤小児科医院

TEL0299-96-0611

休日当番薬局

ホームページを  
ご覧ください



### かみす健康 ダイヤル24

24時間年中無休

健康・医療相談

TEL0120-1331-69



日 sun	月 mon	火 tue
memo		
3 〈休日当番医〉武藤小児科医院、 神栖済生会病院(小児科のみ)	4	5 ●農業用廃ポリエチレン収集 (波崎地域)受付8:30～11:00 …JAなめがたしおさい波崎出 荷場
10 〈休日当番医〉すずきクリニッ ク、神栖済生会病院(小児科の み) ●献血…カインズ神栖店	11	12 ●農業用産業廃棄物(プラ)収 集(波崎地域)受付8:30～11:00 …JAなめがたしおさい波崎出 荷場 ●発育栄養相談(予約制)…保 健センター、はさき保健・交 流センター
17 〈休日当番医〉白十字総合病院、 神栖済生会病院(小児科のみ)	18	19 ●献血…神栖済生会病院
24 〈休日当番医〉かみす消化器内 視鏡クリニック、神栖済生会 病院(小児科のみ) ●一般映画会…中央図書館	25	26
31 〈休日当番医〉神栖済生会病院	1	2

水質検査 毎週月曜日(祝日を除く)

固環境課 TEL0299-90-1146  
午前8時30分～午後1時30分  
市民生活課 TEL0479-44-6490  
午前8時30分～正午  
※専用容器は随時配布しています

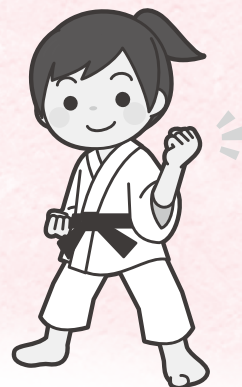
今月の納税

夜間納税窓口

固納税課 TEL0299-90-1136  
3月6日(水)・27日(水) 午後7時まで  
※4月から事前予約制になります。  
詳しくはお問い合わせください



# 団員募集



詳しくはコチラ

**申込方法** 各団体の練習場所で、直接申し込み

**問 武道館** Tel.0299-96-7700

団名	練習日時	練習場所	その他
<b>軟式野球</b>			対象=小学生
神栖ブルーウェーブ	土・日：午前9時～午後5時 ※1～3年生は正午まで	高浜野球場	入会金2,000円 月会費2,000円
波崎ウイングス	水・金：午後4時30分～6時30分 土・日・祝：午前9時～午後5時	水・金・日：波崎西小グラウンド 土：豊ヶ浜野球場	月会費2,000円
波崎ジュニアーズ	【低学年】 土・日・祝：午前9時～正午 【高学年】 土・日・祝：午前9時～午後5時 水・木：午後5時30分～7時30分	植松小グラウンド 西條グラウンド	月会費2,000円(1・2年生) 月会費3,000円(3年生以上) ※6年生は9月から2,000円 ※入団時から3カ月間無料
波崎ブルージャイアンツ	月～金：午後4時30分～6時30分 ※週2日程度 土・日：午前8時30分～午後5時	太田新町グラウンド (若松児童館となり)	入会金2,000円 月会費2,000円(1・2年生) 月会費3,000円(3年生以上) ※兄弟姉妹で在籍の場合 は一家族につき月会費3,000円
神栖マリーンズ	土・日：午前9時～午後5時	海浜運動公園内仮設球場	半年会費12,000円 ※保険料900円

## ソフトテニス

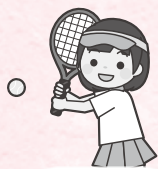
対象=小学生

神栖ソフトテニス	土・日：午前9時～正午 月・金：午後5時～7時	神之池庭球場・海浜庭球場 横瀬小体育館	年会費2,000円 月会費1,500円
----------	----------------------------	------------------------	------------------------

## 器械体操

対象=年中～小学生

神栖ジュニア体操	火・木・土：午後5時～8時30分 ※小学1年生以下は午後7時30分まで	神栖市民体育館	入会金3,000円 月会費4,000円
----------	--	---------	------------------------



仲間と一緒に、心と体を育てよう！



# スポーツ少年団

新学期に向けて「なにかスポーツを始めたい」と考えている子どもたち、「スポーツを習わせてみようかな」と考えているお父さん・お母さん、スポーツ少年団に参加してみませんか？ お友だちもたくさんできますよ。

興味のある方は、ぜひ見学に来てください。

団名	練習日時	練習場所	その他
<b>サッカー</b>			対象=小学生
軽野 サッカー	月：午後6時～7時30分(5・6年生) 水：午後6時～7時30分(3・4年生) 土：午前9時～正午(1・2年生は11時30分まで)	月：軽野小体育館(5・6年生) 水：軽野小体育館(3・4年生) 土：軽野小グラウンド(1～6年生)	※小学生未満要相談 1・2年生 団費6,000円 月会費1,500円 3～6年生 団費12,000円 月会費1,500円
息栖 サッカー	土・日：午前9時～11時30分	息栖小グラウンド(年長～3年生) 深芝小グラウンド(4～6年生)	※小学生未満要相談 息栖サッカーにお問い合わせ
横瀬 サッカー	木：午後5時30分～7時 土：午前9時～正午	木：神栖総合公園サッカー場 土：横瀬小グラウンド	※小学生未満要相談 入団金2,500円 月会費1,500円(低学年) 月会費2,000円(高学年)
大野原 サッカー	土：午前9時～正午 金：午後5時～7時 ※学年により自主練習あり 日：午前9時～正午 ※学年により自主練習あり	土・日：大野原小グラウンド(低学年) 大野原西小グラウンド(高学年) 金：神栖総合公園フットサル場(別途調整)	入団金3,300円 ユニフォーム整備費1,000円/年 団費1,500円/月 ※兄弟入団の割引あり
FC波崎	火：午後5時～7時(3・4年生) 金：午後5時～7時(5・6年生) 土・日：午前9時～11時30分(1～6年生)	火・金：豊ヶ浜フットサル場 土・日：波崎東ふれあいセンター運動場	※小学生未満要相談 入団金3,950円 (内保険代1,450円) 年会費 12,000円(年長～2年) 20,000円(3～6年)
土合FC	土・日：午前9時30分～正午 火・水：午後5時～7時(毎週どちらかの曜日)	土・日：土合運動広場 火・水：神栖総合公園サッカー場	※小学生未満要相談 年会費 12,000円(1・2年生) 19,000円(3～6年生)
フォルサ太田 サッカー	土・日：午前9時～正午 火(第1・3・5)：午後5時～7時	土・日：若松多目的広場・太田小・柳川小グラウンド 火：神栖総合公園サッカー場	年会費 6,000円(1・2年生) 14,000円(3～6年生)
神栖サッカー クラブジュニア	木：午後6時～8時 金：午後5時～7時 土・日：午前9時～正午	木・金：神栖総合公園フットサル場 サッカー場 土・日：高浜運動広場	※小学生未満要相談 神栖サッカークラブジュニアにお問い合わせ

団名	練習日時	練習場所	その他
<b>空手道</b>			
神栖空手道 (神栖教室)	土：午前10時～正午	武道館小道場	対象＝年長・小・中学生 月会費 1,500円
神栖空手道 (波崎教室)	日：午前10時～正午	土合体育館	
JKA 神栖 空手道	土：午後1時～3時	軽野東小体育館	対象＝小・中学生 ※未就学児要相談 入会金無料 月会費 1,500円 年会費 6,000円 (2年目以降 4,000円)

## 剣道

神栖 少年剣道教室	火・木：午後6時30分～8時 土：午前9時～11時	武道館大道場	対象＝園児・小・中学生 ※園児は年中以上 入会金 1,000円 月会費 1,500円 ※兄弟入会の割引制度あり
波崎剣道教室	土：午後7時～9時 日：午前9時～11時30分	土：波崎体育館研修室 日：土合体育館	対象＝園児・小・中学生 ※園児は年中以上 入会金 1,300円 月会費 500円

## 少林寺拳法

対象＝小学生～高校生、親子

少林寺拳法 茨城神栖	火・木・土：午後6時30分～9時 ※小学生以下は8時まで	武道館小道場	※3歳～年長は要相談 入会金 3,000円 月会費 2,000円 年会費 4,000円
---------------	---------------------------------	--------	--

## 柔道

対象＝幼稚園・保育園年長～中学生

神栖柔道	水・金：午後6時30分～8時30分 土：午後2時15分～4時30分	武道館小道場(柔道着貸出あり)	入会金 3,000円 月会費 1,500円 ※兄弟入会割引制度あり
------	--------------------------------------	-----------------	---



団名	練習日時	練習場所	その他
<b>ミニバスケットボール</b>			対象=小学生
横瀬ミニバス	水・木：午後5時30分～7時 土・日：午前9時～正午	横瀬小体育館	入会金 【男子】4,000円 【女子】5,000円 半年会費9,000円(男女)
息栖ミニバス	【男子】 月・水・金・土：午後6時～8時 日：午前9時～正午 【女子】 月・水・金：午後6時～8時 土：午後5時～7時 日：午前9時～11時30分	【男子】 深芝小体育館 【女子】 月・日：深芝小体育館 水・金・土：息栖小体育館	対象=男子：小学生 女子：市内小学生 年会費18,000円
神栖ツインズミニバス	火・木：午後5時～7時 土：午後2時～5時 日：午前9時～正午	大野原小体育館 (5、7、9、11、1、3月) 大野原西小体育館 (4、6、8、10、12、2月)	【男子】 入会金4,500円 月会費1,500円
軽野ミニバス	【男子】 火・金：午後6時～7時30分 土・日：午前9時～正午もしくは午後1時～4時 【女子】 火・木：午後6時～7時30分 土・日：午前9時～正午もしくは午後1時～4時 ※土・日の活動時間は月ごとに決定	軽野小体育館	入会金4,000円 年会費18,000円
植松ミニバス	【男女】日：午前9時～正午または午後1時～4時 【男子】水・金：午後6時～8時 【女子】火・木：午後6時～8時	植松小体育館	対象=男子：1～5年生 女子：小学生 【男子】 月会費2,000円 【女子】 月会費2,000円(4～6年生) 月会費1,500円(1～3年生)
神栖リトルモンスターズミニバス	火・木：午後5～7時 土・日：午前9時～正午	大野原小体育館 (4、6、8、10、12、2月) 大野原西小体育館 (5、7、9、11、1、3月)	【女子】 入会金4,000円 月会費1,500円
波崎ミニバス	【男子】火・木：午後6時～8時 土：午前9時～正午 【女子】水・金：午後6時～8時 土：午前9時～正午	波崎西小体育館 波崎小体育館	月会費1,500円



# 4月からの通所型短期集中サービス参加者募集

申・問 長寿介護課 Tel0299-91-1701

## 通所型短期集中サービスとは？

転倒予防や健康に関すること(栄養・<sup>こうくう</sup>口腔ケア・認知症予防など)を学び、リハビリの専門職のアドバイスのもと、楽しみながら体操します。

関節に痛みのある方や持病を抱える方でも、その方に合った体操ができます。



次のうち、3つ以上に該当する方におススメです！

- 手すりや壁をつたいながら階段を上る
- 何かにつかまってイスから立ち上がる
- 普段の生活の中で、15分くらい続けて歩くことがない
- この1年間に転んだことがある
- 転倒に対する不安が強い

教室名(会場)	担当地域	日時(各10回)
はつらつ健康教室 (保健・福祉会館)	第1圏域 主に溝口より北・西の地域	4月18日～6月20日 毎週木曜日 午前10時～11時30分
済生会イキイキ教室 (若松公民館)	第2圏域 主に知手・東和田～太田・須田	4月9日～6月18日 毎週火曜日 午後2時～3時
こもれび倶楽部 (矢田部公民館)	第3圏域 主に矢田部より南	4月12日～6月21日 毎週金曜日 午後2時～3時30分

**対象**＝市内在住の65歳以上の方

※要支援1・2の方、介護予防・生活支援サービス事業対象の方など(通所サービス利用者を除く)

**持ち物**＝動きやすい服装、運動靴、タオル、飲み物、筆記用具、眼鏡など

**費用**＝1,000円(10回分) ※初回に納付書をお渡しします

乗り合いタクシー利用者は別途100円/日

**申込方法**＝電話または問合先窓口で申し込み

**申込期限**＝3月18日(月)

**定員**＝10人(初めての方を優先)

※申込手続きには、時間がかかる場合があります。詳しくはお問い合わせください



# はつらつシニアダンベル運動教室 参加者募集

椅子に座って、ダンベルに見立てたペットボトルを利用した筋力トレーニングやタオルを使った運動を行います。筋力をつけたい方に向けた介護予防の運動教室(1年コース)です。

申・問 長寿介護課 Tel0299-91-1701

**日時**＝4月2日～2025年3月25日 毎週火曜日  
午前10時～11時30分

**場所**＝保健・福祉会館

**対象**＝市内在住の65歳以上の方

※要支援・要介護認定を受けていない方  
過去にこの教室に参加していない方

**持ち物**＝ヨガマット、動きやすい服装、室内用運動靴、タオル、飲み物、500mlの空のペットボトル2本

**定員**＝15人

**講師**＝藤田 久美氏(健康運動指導士)

**申込期限**＝3月18日(月)

※予算の議決状況により、内容が変更となる場合があります



待ち時間短縮！

簡単！

# 引っ越しの届出は 書かない窓口「申請ナビ」をご利用ください

引っ越しの際に必要な届出書を、事前にスマホや市民課にあるタブレットを使って作成することができます。待ち時間の短縮にもつながり、とても便利です。

☎ 市民課 Tel.0299-90-1181  
市民生活課 Tel.0479-44-1958

## 対象の手続き

- 転入届(他市区町村から神栖市への引っ越し)
- 転居届(神栖市内での引っ越し)
- 転出届(神栖市から他市区町村への引っ越し)

## ご利用の流れ

- ①ご自身のスマホやパソコンなど、または市民課にあるタブレットから専用サイトへアクセスし、必要事項を入力します。
- ②入力完了後に表示されるQRコードをスクリーンショットなどで保存または印刷して、窓口へお持ちください。
- ③窓口で届出書を印刷します。
- ④届出書の内容を確認し、署名してください。

## 注意事項

- このサービスは届出書の作成のみです。手続きは窓口で行なってください
- QRコードの画面を閉じてしまうと、再表示できません。必ず画面の保存または印刷をしてください
- マイナンバーカードやマイナポータルを利用して引っ越しの事前手続きをした方は「申請ナビ」の利用は不要です。マイナンバーカードを窓口へお持ちください。窓口で届出書を印刷します

## 利用方法

詳しくは市ホームページをご覧ください。



# 3月は自殺対策強化月間

☎ 障がい福祉課 Tel.0299-90-1137

厚生労働省の「地域における自殺の基礎資料」によると、本市では近年、男性で特に中高年の方に自殺者数の増加が見られます。不安や悩みがあり苦しいときは、一人で抱え込まず、相談してみませんか。

## こころといのちの相談先

こころの健康相談統一ダイヤル	Tel.0570-064-556
いばらきこころのホットライン	Tel.029-244-0556(月～金曜日)
	Tel.0120-236-556(土・日曜日) (午前9時～正午、午後1時～4時)
茨城いのちの電話	Tel.029-855-1000(つくば、24時間対応)
	Tel.029-350-1000(水戸、24時間対応)
	Tel.0120-783-556
こころの耳電話相談	Tel.0120-565-455 (働く人向け、過重労働の相談など)

## 【メンタルヘルスチェックシステム「こころの体温計」】

からだの体温を測るように、「こころの体温」を測ってみませんか。

「こころの体温計」とは、スマホやタブレットなどを使って簡単な質問に答えるだけで、ストレス状況や落ち込み度が分かる便利な診断ツールです。利用は無料で、市ホームページからアクセスが可能です。ぜひお試しください。

## 【ゲートキーパー～命の門番～】

あなたの周りに、最近表情が暗く元気がない、体調不良を訴えるなど、普段と様子の違う人はいませんか。自殺を考えている人は、何らかのサインを発していることがあります。ゲートキーパー(命の門番)とは、このようなサインに気づき、相手の気持ちに寄り添って話を聴き、適切な支援につなげ、見守っていく人のことです。特別な資格は必要ありません。あなたの行動で救える命があります。





## AGC(株)鹿島工場 寄付感謝状贈呈式

1月25日、AGC(株)鹿島工場から防犯用窓枠と合わせ防犯ガラスを寄付いただき、感謝状を贈呈しました。市内の住宅侵入窃盗を減少させる目的で、市や警察が主催する防犯教室や防犯講座において、自主防犯対策の見本品として利用していただきたいと企画・作成されたものです。

大切に活用させていただきます。ありがとうございました。



左から 杉田警察署長、石田市長、折原工場長、橋本総務部長



石田市長と神栖市美化運動推進連絡協議会の才賀秀樹会長

## 神栖市美化運動推進連絡協議会との協定の再締結

1月15日、神栖市美化運動推進連絡協議会と神栖市海岸防災林等の整備に関する協定の調印式が行なわれました。この協定による松などの植樹は「白砂青松再生プロジェクト」として2014年から実施されているもので、今回の協定で2034年3月31日まで10年間延長されます。

## 第46回全国育樹祭記念・茨城県緑化功労者表彰

昨年11月に開催された第46回全国育樹祭を記念し、森林保全や緑化活動などで功績のあった田川浩資さん、設楽直人さん、神栖市美化運動推進連絡協議会が緑化功労者として県から表彰されました。

田川さんと設楽さんは森林保全巡視員として長年にわたり森林のパトロールを行ない、ゴミの不法投棄や火気の取り扱いなどについての指導に取り組んでいます。

神栖市美化運動推進連絡協議会は、2014年に市と「海岸防災林等の整備に関する協定」を結び、松の植樹活動を市民とともに進めています。



田川さん(右)

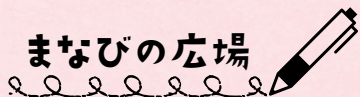
設楽さん(右)

神栖市美化運動推進連絡協議会の才賀会長(右)

## 3月9日、祭頭祭

鹿島神宮で毎年執り行なわれている祭頭祭は今年、神栖市下幡木郷が当番地区となっています。25年ぶりに重責を担うことになった下幡木地区の皆さんは、1年前から練習を重ね、2月18日には息栖神社で廻り祭頭を挙行。祭事委員長額の賀さんは「3月9日は、ぜひ鹿島神宮に見に来て欲しい」と話してくれました。





## 矢田部公民館

☎ Tel.0479-48-3311



### 休日の小さな音楽会

ロビーでミニコンサートを開催しています。

日時＝毎月第3土曜日 午後1時30分～2時

3月16日(土)

今回は、地元在住の団体「Zoo」によるアンサンブルです。木管楽器を中心に、20代～70代のメンバー7人が演奏します。演奏人数より多くの楽器が登場しますので、どうぞお楽しみに！

出演＝ Zoo

曲目＝「北酒場」「残酷な天使のテーゼ」「Friend Like Me」「パイレーツ・オブ・カリビアン」メドレー ほか

## はさき生涯学習センター

☎ Tel.0479-44-0001



### 海辺の音楽会

展示ホールでのミニコンサートを開催します。

神栖市・鹿嶋市・東庄町を中心に毎月演奏活動をしている吹奏楽団です。

誰もが一度は耳にしたことのある楽しい曲を演奏します。

日時＝3月24日(日) 午後1時30分～2時

出演＝バードメンブラザーズバンド

曲目＝東京ブギウギ マツケンサンバⅡ 勇気100% ほか

## 若松公民館

☎・☎ Tel.0479-46-1115



### おいしい手作りキムチ教室

おいしいキムチの作り方を学びましょう！ご飯のお供に手作りキムチはいかがですか？

日時＝3月12日(火) 午前9時30分～正午

対象＝市内在住・在勤・在学の人

定員＝18人(申込多数の場合抽選)

費用＝1,500円

申込方法＝電話またはいばらき電子申請・届出サービスで申し込み

申込期間＝3月1日(金)午前9時～5日(火) 午後1時まで

## 中央図書館

☎・☎ Tel.0299-92-3746



### プチ図書館ボランティア募集

ボランティア活動の第一歩として、図書館の仕事をちょっとだけお手伝いしていただける方を募集します。ご家族やお友達同士での参加も大歓迎です！

日時＝3月17日(日) 午前10時30分～正午

場所＝中央図書館 視聴覚室

内容＝学校団体貸出にて返却された本の拭き作業

定員＝30人(当日受付)

※床に座って作業しますので、座布団などをご持参ください

## 図書館の雑誌スポンサーを募集します

☎・☎ 中央図書館 Tel.0299-92-3746  
うずも図書館 Tel.0299-90-5302

企業、商店、個人事業主の方などに雑誌の代金をご負担いただき、その期間中、図書館の雑誌カバーにスポンサー名と広告を掲載し、利用者の皆さんにご覧いただくものです。約130タイトルの雑誌から、金額やジャンルなどをお好みで選定することができます。PRにぜひご活用ください。なお、対象は中央図書館・うずも図書館いずれかの所蔵雑誌に限ります。

申し込み・問い合わせは広告掲載希望館までご連絡ください。

### 〈雑誌年間分の代金の例〉

●園芸雑誌 8,400円 ●スポーツ雑誌 17,500円 ●ビジネス誌 39,000円 など

お元気ですか？

保健師です



## 高血圧予防 ～減塩のコツ～

☎ 健康増進課 TEL0299-90-1331

塩分の取り過ぎは、高血圧になるという話をよく聞くとお思います。

高血圧は、遺伝的な要因に食塩の取り過ぎや過食などの偏った食生活、運動不足、喫煙、ストレスなどが加わることで引き起こされます。なかでも高血圧の予防に欠かせないのは、食塩摂取量の制限です。

### 食塩と高血圧の関係は？

血圧を上げる原因は食塩の主成分のナトリウムです。食塩を取り過ぎると、血液中のナトリウム濃度が高くなります。血液の濃度を一定に保つために水分が増え、体内の血液の量が増えます。血液量が増えれば、心臓はたくさんの血液を流すために強い力が必要になり、血圧が上がります。そして、血圧が高い状態が続くと、血管や腎臓に負担がかかります。

### 一日あたりの食塩摂取量の目標は？

	国の目標値 (2020)※	神栖市の推定食塩摂取量 (2015)	(2022)
成人男性	7.5g未満	平均11.2g	平均10.7g
成人女性	6.5g未満	平均10.8g	平均10.4g

※日本人の食事摂取基準(2020)

国の目標値と比較して、市民は食塩を多く摂取していることが分かります。

2022年の推定食塩摂取量は少し減っていますが、目標値まで食塩摂取量を減らしましょう。

### 減塩のコツ～食塩摂取量を減らすには～ 選び方のコツ

例) お弁当などを買うときは、栄養成分表示を見て、食塩相当量の少ないものを選ぶ。

しょうゆやみそなどの調味料は、減塩商品を利用する。

### 作るときのコツ

例) 調味料は計量スプーンなどで量って、味付けは最後に。

汁物は野菜などを入れ、具たくさんにする。

### 食べる時のコツ

例) しょうゆやソースなどは「かける」より小皿などに入れて「つけて」食べる。

めん類のスープはできるだけ残す。

## 消費生活センター 通信



## 災害に便乗した詐欺やデマ情報に注意

地震、大雨などの災害時には、義援金を求める不審な電話や訪問での詐欺が発生しています。

また、SNSなどのインターネットで実際とは異なる事故やその情報が広まることがあります。

**事例** 市役所職員を名乗る人物が自宅に訪れ、義援金を求めてきた。

**事例** 地震直後、SNSに「動物園からライオンが放たれた」とうその書き込みがあり、動物園の職員が問い合わせ対応に追われた。

- 不審な電話はすぐ切り、来訪の申し出があっても断りましょう
- 義援金などは募っている団体の活動状況や用途をよく確認し、納得した上で寄付しましょう
- 公的機関が電話などで義援金を求めることはありません
- SNSなどの情報はうのみにせず、信頼できる情報かどうかを確認しましょう

困ったときには、  
お早めにご相談を！

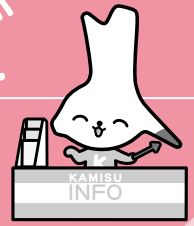
消費生活センター

TEL0299-90-1166(相談専用)

月～金曜日(午前9時～正午、午後1時～5時)

このページでは神栖市の  
様々な情報をご案内します

# かみす ナビ



## 暮らし

### オレンジカフェかみす

甲・岡長寿介護課

Tel 0299・91・1701

認知症の方やご家族の方、お茶を  
飲みながらゆっくりお話ししませ  
んか。認知症に関するご相談がある方  
は個別相談も受け付けます。

認知症に関心のある地域住民の方  
もぜひお越しください。

日時 3月26日(火) 午後1時30分  
～3時30分

場所 保健・福祉会館

定員 15人(予約先着順)

### 市議会定例会 開会

岡議事課

Tel 0299・90・1172

開会日 3月11日(月)

※会期日程など、詳しくはお問い合  
わせください

### 戸籍の広域交付スタート!

岡市民課

Tel 0299・90・1140

戸籍法の一部改正により、3月1  
日から本籍地が遠くにある方でも、  
戸籍証明書などを最寄りの市区町村  
の窓口で請求できるようになりました。  
ほしい戸籍の本籍地が全国各地  
にあっても、1カ所の市区町村の窓  
口で請求することができます。

●本人、配偶者、直系尊属(父母、祖  
父母など)、直系卑属(子、孫など)  
の戸籍証明書などを請求できます

●戸籍証明書などを請求できる方が、  
市区町村の窓口で請求する必要が  
あります(郵送や代理人による請  
求はできません)

●窓口にお越しになった方の顔写真

付きの身分証明書(マイナンバー  
カード、運転免許証など)の提示  
が必要です

●出生から死亡までの戸籍を請求す  
る場合、発行に時間がかかります。  
時間に余裕を持ってお越しくださ  
い

取扱窓口 市民課、市民生活課

受付日 祝日・年末年始を除く平日  
受付時間 午前8時30分～午後4時  
45分



### 平日夜間の納税相談について 事前予約制に変更

岡納税課

Tel 0299・90・1136

毎月第1・第4水曜日に開設して  
いる夜間納税窓口は、4月から事前  
予約制の夜間納税相談に変更します。  
詳しくは市ホームページをご覧く  
ださい。

実施日 祝日・年末年始を除く平日  
相談時間 午後5時15  
分～7時



## 市内小・中学校体育施設の開放

申・園文化スポーツ課

TEL 0299・77・7529

開放施設 市内小・中学校の体育館、

柔道場、剣道場、卓球場、校庭

利用期間 4月15日(月)～2025

年2月28日(金)

※学校閉庁日を除く

※学校行事などにより施設が利用で

きない場合があります

利用時間 2次の時間帯のうちの2時

間以内

〈体育館など室内〉

●平日 午後7時～9時

●土・日曜日 午前9時～午後9時

〈校庭〉

●土・日曜日 午前9時～午後5時

(5月～10月)、午前9時～午後4

時(11月～4月)

※学校により利用時間が異なる場合

があります

対象 2次の要件をすべて満たす団体

●市内在住、在勤または在学する方

が10人以上で構成され、定期的・

継続的にスポーツ活動をしている

●18歳未満の方で構成されている団

体(小・中・高校生などの団体)は、

18歳以上(高校生を除く)の責任者がいる

●全員が傷害保険に加入している

●利用する学校の奉仕活動に必ず参加できる

●代表者会議に必ず参加できる

波崎地区：4月11日(木)午後6時～

神栖地区：4月12日(金)午後6時～

申込方法 申請用紙に必要事項を記入し、文化スポーツ課(市役所本庁

舎)、または市民生活課(波崎総合支

所)までご提出ください。

※申請用紙は市ホームページで入手

可能

申込期限 3月15日(金)



## 再生家具の抽選販売

申・園第一リサイクルプラザ

TEL 0299・96・8075

粗大ごみに出された家具などを修理して提供します。

再生品は粗大ごみとして出された

ものを修理して販売していますが、

短時間で壊れたり破損する可能性も

あります。その場合、修理・交換な

どの補償はできませんので、了承の

上でご購入ください。

申込期間 3月4日(月)～9日(土)

受付時間 午前9時～正午、午後1

時～4時

対象 市内在住の18歳以上で営利目

的でない方

販売価格 無料～1万円

申込方法 住所を確認できるものを

受付に持参し、備え付けの申込書に

記入(1人3点まで)

抽選日時 3月11日(月) 午前10時

引取期間 3月12日(火)～23日(土)

※日曜日、祝日を除く

※買い取りした再生品の運び出しや

運搬は、ご自身でお願いします

※申し込みのない品は抽選日以降販

売します

※期間内に引き取りにこない場合は

キャンセルと見なし、25日から販

売します



## 「神栖市健診パンフレット」 発行のお知らせ

岡健康増進課  
Tel 0299・90・1331

2024年度から、赤ちゃんから大人までの健診情報を一冊にまとめた「健診パンフレット」を発行します。

この「神栖市健診パンフレット」は住民健診・がん検診・乳幼児健診などの日程、健診・予防接種の受け方、予約方法など市内医療機関の情報をまとめて掲載した冊子です。3月末ごろに全世帯へ郵送しますので、ぜひご利用ください。

これに伴い、「健康カレンダー」と「検診などのご案内」は廃止させていただきます。

※2月19日(月)時点の世帯主宛てに郵送します

※「神栖市健診パンフレット」にカレンダー機能はありません



## 「ながら見守り活動」で 子どもたちの見守りを

岡神栖警察署  
Tel 0299・90・0110

子どもを狙った犯罪は、登下校時に集中しています。見守りの目が増えることで「どこかで誰かが見ている」という意識が働き、地域の犯罪抑止力の向上につながります。

市民の皆さんはウォーキング・犬の散歩・買い物などの日常生活の中で、企業にお勤めの皆さんは荷物の配達時や外出の際などに、「ながら見守り」で子どもを犯罪から守りましょう。

見守り活動中に不審な人や車を発見したら、直ちに警察に通報をお願いします。



## いばらき業務改善奨励金 受付中!

申・岡県労働政策課  
Tel 029・301・3635

県では、賃金引上げ後の事業場内最低賃金が990円以上の事業場に業務改善助成金(国)の自己負担額の2分の1を助成する「いばらき業務改善奨励金」の申請を受付中です。

本奨励金の申請期限は3月25日(月)です。対象となる事業者の皆さんは、ぜひ活用をご検討ください。

詳しくは、県業務改善奨励金のホームページをご覧ください。県労働政策課にお問い合わせください。

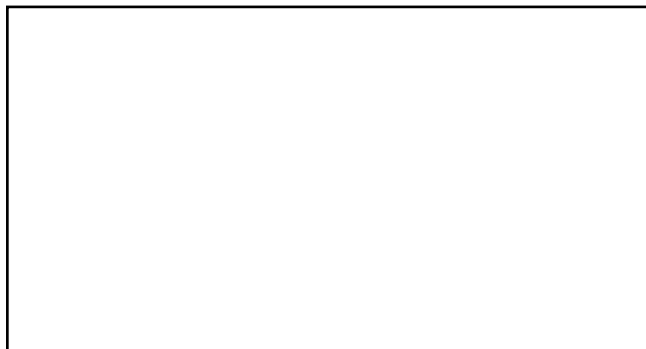
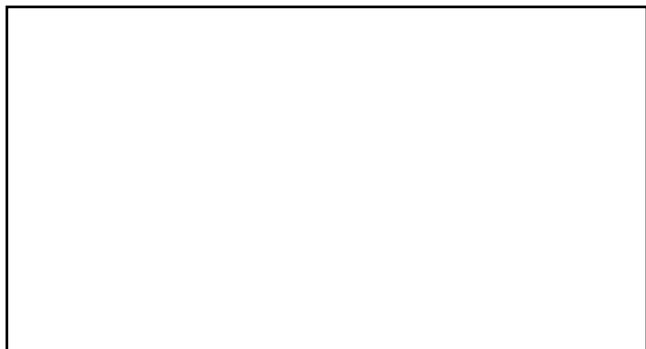
補助対象者 〓 事業場内最低賃金を30円以上引き上げ、990円以上とし、生産性向上のための設備投資などを行う中小企業・小規模事業者など

※2024年1月以降に国の業務改善助成金の交付決定を受けていること

助成率 〓 業務改善助成金(国)の自己負担額の2分の1

助成上限額 〓 最大100万円

助成対象 〓 生産性向上のための設備投資など(国助成金と同様)



## 浄化槽をお使いの皆さんへ

岡山環境対策課

TEL 029・301・2966

浄化槽は、微生物などの働きを利用して生活排水をきれいにする装置です。浄化槽の機能を十分に発揮させるには、定期的な維持管理(保守点検・清掃)と法定検査が必要です。適正な維持管理と法定検査を行ない浄化槽を正しく使いましょう。

### ■保守点検

浄化槽内の機器、送風機やタイマーなどの点検調査を行ないます。また、消毒剤を定期的に補充します。10人槽以下の家庭用浄化槽は、3〜4カ月に1回の点検が必要です。県に登録している保守点検業者に委託してください。

### ■清掃

浄化槽内にたまった汚泥などを抜き取ります。1年に1回以上(全ばっ気方式は6カ月に1回以上)必要です。市町村の許可を受けた清掃業者に委託してください。

### ■法定検査

浄化槽の保守点検・清掃がきちんと行なわれ、きれいな水が放流されているかを検査します。最初の検査は、浄化槽を使い始めてから3〜8カ月の間に1回、その後は毎年1回の検査が必要です。

申込先 ㈱(公社)茨城県水質保全協会  
TEL 029・291・4000

### ■一括契約システム

保守点検、清掃、法定検査を一括して契約できる「一括契約システム」をご利用ください。契約を仲介する保守点検業者、清掃業者にお申し込みください。

### ■合併処理浄化槽に転換しましょう

単独処理浄化槽は、トイレからの汚水のみを処理し、台所やお風呂からの生活雑排水はそのまま放流します。生活雑排水も併せて処理できる合併処理浄化槽に転換することで、放流する汚れの量を8分の1に減らすことができます。身近な水環境の保全のため、合併処理浄化槽への転換を願います。



## 「あいなカフェ」食材等無料配布活動&能登半島地震募金

申・固あつとホームたかまつ  
TEL 090・8303・7442

食材とランドセルの無料配布を行ないます。ご希望の方はお申し込みください。

また、能登半島地震で被災された方々を支援するため募金を受け付けています。ご協力いただける方は申込不要ですので直接お越しください。  
日時 3月20日(水・祝) 午前11時〜正午

場所 高松公民館(鹿嶋市)

対象 鹿行地域にお住まいの方

### 申込方法

●食材無料配布 ㈱団体公式LINEで申し込み(先着順)

●ランドセル 電話申し込み

申込開始 3月3日(日) 午前10時

※ランドセルの無料配布は2024

年度、2025年度新入学生対象

※その他詳しくは団体ホームページをご覧ください

※LINEはLINEヤフー株式会社の登録商標です





# 募集

## 会計年度任用職員募集

■赤ちゃん訪問相談員

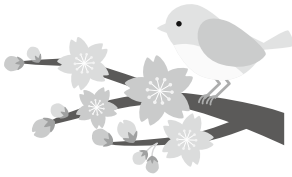
任用予定人数 11人

条件・資格などあり

応募期限 3月29日(金)

採用担当課 健康増進課

TEL 0299・90・1331



# 講座・教室

## 元気が出るような字で色紙を書こう！習字講座

■ 園はさき保健・交流センター  
TEL 0479・21・5131

全4回を通じて書道の基礎を学び、自分の好きな題材で色紙を完成させます。子どもから大人まで楽しく学べます。

### 内容

- ① 通常の習字で書道の基礎を学ぶ
- ② 文字や文章を決め、半紙上で練習
- ③ 色紙に書くことを意識して半紙上で練習
- ④ 自分の好きな題材を色紙に書く

日時 4月1日～22日の毎週月曜日(全4回) 午後4時～5時15分

場所 はさき保健・交流センター(地域交流センター)

対象 小学3年生以上  
定員 15人(先着順)

費用 3000円

申込期間 3月1日(金) 午前9時

申込方法 園はさき保健・交流センター(地域交流センター)窓口または電話で申し込み

持ち物 書道道具、練習用半紙  
講師 渡邊 彩夏氏(師範教授)



## 神栖市魅力情報発信ポータルサイト **かみすミカ** 神栖市をもっと楽しむ情報サイト

☎ 広報戦略課 TEL0299-95-7577

### おすすめ記事

- 「はたちのつどい」が開催されました！
- 神栖市PR大使・安松青葉選手が講演会を開催！



最新記事を今すぐチェック!!



# 相談

## 不動産無料相談

■ 園(一社)県不動産鑑定士協会  
TEL 029・246・1222

不動産鑑定士が、不動産の価格などのご相談に無料でお応えします。

### 日程・場所

● 4月8日(月) 日立シビックセンター(日立市)

● 4月9日(火) 県開発公社(水戸市)

● 4月10日(水) 県南生涯学習センター(土浦市)

時間 午前10時～10時30分、午前10時40分～11時10分、午前11時20分～11時50分

申込方法 電話申し込み

申込期限 3月29日(金) 午後5時

## ひきこもり相談

岡県ひきこもり相談支援センター

TEL 0296・48・6631

県ひきこもり相談支援センターでは専門の相談員が相談に応じます。秘密は守られますので、安心してご相談ください。

日時 4月10日(水) 午後1時～3時

※1件あたり50分

場所 保健・福祉会館

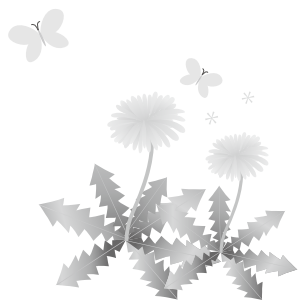
対象 県内在住のひきこもり問題で

お困りのご本人やご家族

申込方法 電話またはメール

info@ibahiki.org

申込期限 4月9日(火)



## 市内の刑法犯認知件数

年	犯罪総数	侵入犯罪	街頭犯罪			計
			乗り物盗			
			自動車	オートバイ	自転車	
2024年 (1月末)	61	0	2	0	6	8
2023年 (1月末)	51	3	0	0	4	4
増減	10	-3	2	0	2	4

## 2024年 人身交通事故発生件数(1月末日現在)

	発生件数	死者数	負傷者数
市内	17	0	21
市内増減 (前年同月比)	-3	-1	-2
県内	483	7	601
県内増減 (前年同月比)	-57	-5	-73

## 市民相談



**困りごとサポート室** TEL0299-77-7616

どこに相談したらいいかわからない…。

そんなとき、市の適切な部署などをご案内します。

市民協働課「困りごとサポート室」 月～金曜日 午前8時30分～午後5時

**子育てカウンセラー相談(予約制)**

第2月曜日

第4日曜日

こども福祉課 TEL0299-95-9576

**家庭児童相談(予約制)**

月～金曜日

こども福祉課 TEL0299-95-9576

**教育に関する悩みの相談**

月～金曜日

教育指導課 TEL0299-77-7544

**不登校に関する相談**

月～金曜日

いきいき神栖 TEL0299-97-2816

すくすく波崎 TEL0479-40-5512

**ひきこもり・就労支援相談(予約制)**

第2木曜日

障がい福祉課 TEL0299-90-1137

**法律相談(予約制)**

毎月4回

市民協働課 TEL0299-90-1171

**女性総合相談(予約制)**

毎週火曜日

第2・4木曜日

第4日曜日

市民協働課 TEL0299-90-1171

**行政相談**

第2火曜日 市役所本庁舎

市民協働課 TEL0299-90-1171

**消費生活相談**

月～金曜日

消費生活センター TEL0299-90-1166

**人権相談**

水戸地方法律局鹿嶋支局(予約制)

祝日を除く月～金曜日

TEL0299-83-6000

**福祉総合相談・こころの相談**

**ボランティア相談**

社会福祉協議会 月～金曜日

神栖本所 TEL0299-93-0294

波崎支所 TEL0479-48-0294

**妊娠期から子育て期までの相談**

月～金曜日

子育て世代包括支援センター

神栖地区 TEL0299-77-9288

波崎地区 TEL0479-21-5132

**お酒に関する悩み何でも相談(予約制)**

第4水曜日

鹿嶋市保健センター

TEL0299-82-6218

## かみすスポーツクラブ会員募集

子どもから高齢者まで誰でもスポーツを楽しめます！

**内容**＝スポーツ吹矢、ファミリーバドミントン、ヨガ、健康体操、ノルディックウォーキング、グラウンド・ゴルフ、卓球、カヌーなど

**対象**＝小学生以上

**入会金**＝2,000円(別途年会費あり)

☎・☎かみすスポーツクラブ

Tel0299-93-0040

## グラウンド・ゴルフ会員募集

**活動内容**＝月例会(年10回)、大会(年20回)、遠征大会など

**場所**＝神之池グラウンド・ゴルフ場

**対象**＝市内在住・在勤の方

**費用**＝4,000円(年会費)

**申込方法**＝費用を添えて武道館または協会事務局へ

☎・☎かみすスポーツクラブ内グラウンド・ゴルフ協会

Tel0299-93-0040

## プロジェクト・ヌル音大生によるコンサート

鹿行地区出身の音楽を学ぶ7人の若者がフレッシュな演奏をお届けします。※入場無料

**日時**＝3月10日(日) 午後6時45分開演(午後6時30分開場)

**場所**＝かみす防災アリーナ音楽ホール

☎NPO法人かしまコンツェルト協会エートス

Tel080-4420-8104

## 下肢筋力向上トレーニング教室

**期間**＝4月3日～6月26日の毎週水曜日 午後2時～3時 全13回

**場所**＝武道館

**対象**＝市内在住・在勤の方

**定員**＝40人(先着順)

**費用**＝4,000円

**申込開始**＝3月13日(水) 午後3時

**申込方法**＝費用を添えて申込先へ

☎・☎武道館

Tel0299-96-7700

## 土合体育館スポーツクラブ会員募集

**内容**＝ヨガ、コアトレ、ズンバなど

**期間**＝4月4日～2025年2月20日の毎週木曜日 午前10時～11時

全40回 **対象**＝市内在住・在勤の方 **定員**＝30人(先着順) **費用**＝年会費2,000円、参加費1回500円

**申込開始**＝3月7日(木) 午前8時30分

**申込方法**＝年会費を添えて申込先へ

☎・☎土合体育館 Tel0479-48-0019

## ジュニアバレーボール教室生徒募集

**期間**＝4月～2025年2月の毎週土曜日 **申込期間**＝3月2日(土)～10日(日)

**神栖教室(午後1時～4時)**

**定員**＝市内新小学4～6年の女子各10人(先着順)

☎武道館 Tel0299-96-7700

**波崎教室(午前9時～正午)**

**定員**＝市内新小学4年の男女20人、5・6年の男女各10人(先着順)

☎土合体育館 Tel0479-48-0019

## バドミントン教室

**期間**＝4月5日～26日の水・金曜日 全7回

**時間**＝午後6時30分～8時40分

**場所**＝武道館 **対象**＝一般、ジュニア(小学4年生以上)※競技年数が3年未満の初心者 **定員**＝各20人

**費用**＝一般5,000円、小学生3,000円、小学生親子7,000円

**申込期限**＝3月31日(日) 午後5時

☎・☎武道館 Tel0299-96-7700

## 神栖市メールマガジン

防災情報は随時、イベント情報などは毎週水曜日に配信中！



空メールを送信後、返信されたメールにそって手続きすれば登録完了！

✉e-kamisuru-city@xpressmail.jp

※配信サービスは無料ですが、通信料は利用者負担になります

## 神栖市の魅力情報発信中！

☎ 広報戦略課 Tel0299-95-7577

神栖市公式Instagram

#カミスミカをつけて投稿してね！



kamisuru\_official



# 第14回神栖市美術展

今年度も、美術創作活動に励んでいる市民のみなさんから、数多くの力作が寄せられました。

絵画、書、写真、工芸(陶芸)の各部門の作品を展示します。ぜひご来場ください。

日時=3月6日(水)~10日(日)

午前10時~午後4時(最終日は午後3時まで)

場所=かみす防災アリーナ

文化スポーツ課 TEL0299-77-7495



第13回  
神栖市美術展  
受賞作品  
(2023年3月開催)



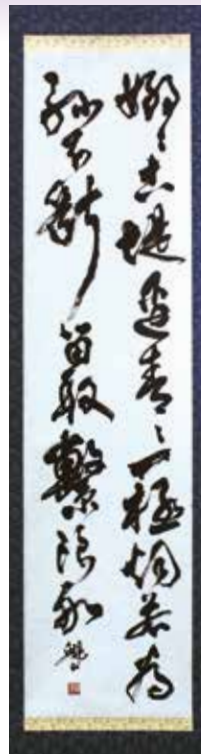
絵画の部 会員賞  
「めぐりあい」安田 津奈子



写真の部 会員賞  
「真剣の舞」中村 久治



工芸(陶芸)の部 会員賞  
「碧」幸保 文子



書の部 会員賞  
「江辺柳」宍戸 茂

## 日本語ひろばに参加する人を募集します

申し込み・問い合わせ：政策企画課 TEL0299-90-1120



ボランティアの人たちと一緒に、日本語で話しませんか。やさしくサポートします。

参加できる人=日本語が母語ではない18歳以上の人で、

- 神栖市に住んでいる人
- 神栖市の会社で働いている人
- 神栖市の学校に通っている人

日時・場所=次の日時から1つを選んでください

場所	日時
平泉コミュニティセンター	毎週日曜日 午前10時~11時30分
大野原コミュニティセンター	毎週火曜日 午後1時30分~3時
	毎週火曜日 午後7時15分~8時45分
うずもコミュニティセンター	毎週日曜日 午前10時~11時30分
わかまつ公民館	毎週火曜日 午後7時~8時30分
	毎週水曜日 午後7時~8時30分
はさき生涯学習センター	毎週日曜日 午前10時~11時30分

※4月から始めます

※休みになることもあります。そのときは、先に連絡します

※申し込みの人がたくさんいるときは、希望する場所に参加できないこともあります



費用=テキスト代  
申込方法=次の2つから選んで

ください。  
● 政策企画課に電話する

● スマホやパソコンからいばらき電子申請・届出サービスで申し込む

※予算の議決状況により、内容が変更となる場合があります

申し込みの時に出すもの

- 日本語ひろば申込書
- 在留カードのコピー